

# 筑波大学新聞

## 第349号

編集責任 筑波大学新聞 編集委員会  
TEL・FAX 029(853)6699  
E-mail shinbun@un.tsukuba.ac.jp  
月刊

発行所 筑波大学  
茨城県つくば市 天王台1-1-1

### 注目記事

- ユニバス未加盟の神奈川大 **2**
- 筑波山をブランディング **2**
- ×創と芸専 合同展示会 **5**
- 絶対音感 筑波音楽協会 **5**
- 男子ハンド 2年ぶり優勝 **8**
- 蹴球部 開幕6戦無敗 **9**
- 「隠れ喫煙所」の実態 **11**
- 学院大のグルマン移転 **11**
- ミニ特集 **3**
- 新入生の自炊を応援 簡単!自炊レシピ

# 7月から全面禁煙化

## 筑波大学内 全喫煙所を撤去へ



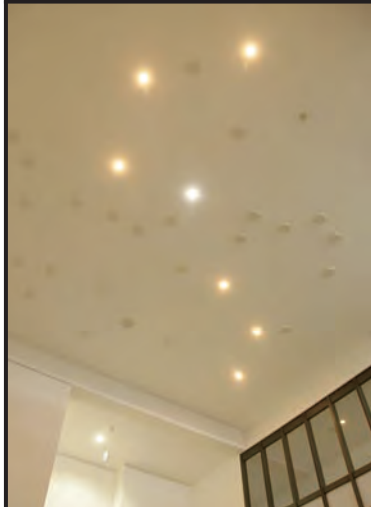
大学が設置した屋外喫煙場所。6月末までに撤去される(5月18日、第二エリアで)

筑波大学は7月1日から、屋内外を問わず学内を全面禁煙化する。受動喫煙対策を強化する改正健康増進法が同日に一部施行され、全国の学校や病院などが原則として敷地内禁煙となることに伴うもの。これまで筑波大は、大学が公式に設置した喫煙所でのみ喫煙を認めていたが、6月末までに学内の全喫煙所を順次撤去する。改正同法は例外として受動喫煙防止の対策を講じた屋外喫煙場所の設置を認めるが、筑波大は設置するか未定としている。

(西村大祐 11人文学類2年、写真も。11面に関連記事)

改正同法では来年4月から、多くの人が利用する事務所や、飲食店などは原則として屋内禁煙と定めている。また、学校や病院、行政機関などの未成年者や患者といった受動喫煙による健康被害を受けやすい人が使う施設は先行して今年7月から、原則として屋内外を問わず敷地内禁煙と定められている。ただ、例外として「ついで」などの喫煙場所と非喫煙場所の明確な区別▽喫煙場所を示す標識

また、筑波大は7月以降、改正同法では来年4月から、多くの人が利用する事務所や、飲食店などは原則として屋内禁煙と定めている。また、学校や病院、行政機関などの未成年者や患者といった受動喫煙による健康被害を受けやすい人が使う施設は先行して今年7月から、原則として屋内外を問わず敷地内禁煙と定められている。ただ、例外として「ついで」などの喫煙場所と非喫煙場所の明確な区別▽喫煙場所を示す標識



学内での喫煙防止のため、職員による巡回を行い、学内の掲示板やウェブサイトで周知する予定だという。改正同法では、禁煙場所での喫煙した人や改正同法が定めた対策が取られていない喫煙所を設けた施設管理者には罰則があり、行政の指導や勧告、命令に従わない場合に適用される。

# 「留学生と交流できない」

## グローバルヴィレッジ 今後の対策は未定

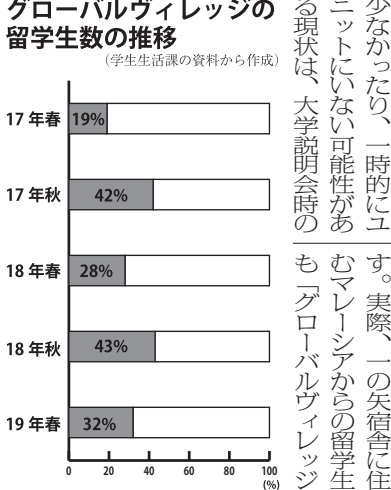
留学生と日本人学生の共同生活を目的とした学生宿舎「グローバルヴィレッジ」の運用開始から2年が経過した。入居者のうち、留学生の割合が6割となることを目指していたが、4月現在でも3割強に留まっている。日本人学生からは「留学生と交流できない」など不満の声が上がっており、学生生活課は今後、留学生入居者の増加に向けた取り組みを考案する予定だとしている。同宿舎の現状を追った。

学生生活課によると、今年4月現在、日本人入居者の割合の推移は、同宿舎が運用開始した2017年は4月295人に対し、留学生は138人と全体の約32%が19%、10月が42%。18年は4割を超え、年を追うごとに増加しているが、目標の6割には達していない。同宿舎では、入居者は5人1組の同じユニットで2年間を過ごす。しかし、留学生の応募数が予定を下回っていることから、17年の秋入学から1年間のみの入居も受け付けている。そのため、途中で留学生が帰国し、一時的に留学生がい

# 宿舎を問う

ないユニットも存在する。このような状況に対し、4人中留学生が1人のみのユニットに住む日本人学生は「想像より留学生と交流できていない」と話す。同課によると、留学生が少なかつたり、一時的にユニットにいない可能性がある現状は、大学説明会時の「グローバルヴィレッジ」も「グローバルヴィレッジ」の多さを踏まえ、(日本人学生)入居者数を減らしてまで、留学生の入居割合を高めることほしない」とも話した。

宿舎見学では説明しているが、パンフレットなどで公式には説明していない。留学生の入居者が少ない理由について同課は「月3万5800円という家賃の高さが一番の要因」と話している。また「家賃収入の確保」と、入居希望の日本人学生の多さを踏まえ、(日本人学生)入居者数を減らしてまで、留学生の入居割合を高めることほしない」とも話した。



# 探幽の屏風よみがえる

## 筑波大所蔵 2年間の修復作業終了

筑波大学附属図書館で所蔵する、江戸時代の画家・狩野探幽の『野外奏楽・猿曳図』(紙本墨画・六曲一双屏風)の2年間に及ぶ修復作業が3月、完了した。附属図書館によると、発見当時、作品には虫食いがあるなど、劣化して絵が薄れていたが、修復作業によって鮮明さを取り戻した。



修復が完了した『野外奏楽・猿曳図』(4月19日、中央図書館で) = 中村瑞歩撮影

附属図書館によると、同作品は筑波大が東京教育大学から引き継いだ旧蔵史料の中から2000年に発見されたもの。作中には山々を背景に音楽や曲芸を楽しむ人々が淡い色調の墨で素朴かつ上品に描かれている。修復作業は、出光文化福祉財団(東京都目黒区)の助成を受け、文化財の保存修理を専門に行う株式会社修護(本社・東京都荒川区)によって17年から2年間行われた。発見当時のまま保管されていた同作は、屏風を開くだけで表面がはがれ落ちるほど劣化していた。修復作業では、まず屏風を解体し、過去の修理において補強のために水墨画の裏に貼られていた紙を、ピンセットなどを使い丁寧に剥がす作業が行われた。その後、水墨画の虫食いの部分などを、同作の紙の繊維を分析して作られた紙で埋めたり、裏面に特殊な和紙を貼ることで、屏風全体を補強した。更に、補修

星新一の作品に「ゆきとどいた生活」がある。作中では、起床からシャワー、食事の準備、目的地への移動など生活のあらゆる場面が機械によって自動化された未来の世界が描かれる。だが、このような生活の一部がすでに現実になりつつある。現在、世界各国の企業や研究機関が自動運転の実用化を目指して研究開発を進める。米では2000年代後半から開発競争が激化し、グーグル系自動運転開発会社ウェイモは昨年未だに地球400周分の公道実験を行った。日本でも2月には、日産自動車などが開発する「自動運転タクシー」が公道実験を実施。参加者は自らの希望した時間・場所にスマ

また、同作の修復を記念した特別展「筑波大学の至宝 狩野探幽の屏風絵」が4月22、24日、中央図書館で開催された。修復された同作だけでなく、修復作業の工程なども紹介され、学内外の約2000人が訪れた。開催期間中の16日には、修復の代表取締役、池田和彦氏による報告会も行われ、修復に至った経緯や修復工程について講演した。池田氏は「(同展を)文化財を守る意義について考えるきっかけにしてほしい」と語った。

狩野探幽は江戸時代初期の画家。江戸時代に活躍した画家集団「江戸狩野派」の始祖で、江戸幕府の御用絵師としても活躍。探幽の作品は高い評価を受けており、現在、8作品が国の重要文化財に指定されている。

# ヒューマニクス学位プログラム 開講 2分野融合の研究目指す



柳沢教授が機構長を務める筑波大学国際統合睡眠医学研究機構 (5月24日、医学エリアで)

筑波大学は4月、生命医学と理・工・情報学の両方の知識をもつ専門教育を  
目指し、一貫制の博士課程「ヒューマニクス学位プログラム」を開講し、10人が入  
学した。両分野の知識を持つことで、新たな科学分野や産業を生み出せる人材の育  
成を目標にする。

同プログラムでは1〜2  
年次で、生命医学分野出  
身の学生は理・工・情報学  
分野について学ぶ。一方  
理・工・情報学出身の  
学生は生命医学分野を学  
ぶ。その後、学習の達成度  
を確認する試験(QE)に  
合格した学生のみ、2つの  
学術分野を融合した博士研  
究に専念する。

同プログラムは高度な博  
士人材を育成するため文部  
科学省が昨年度から開始し  
た事業「卓越大学院プロ  
グラム」に採択され、7年間  
で上限4億2300万円の  
支援を受ける予定。同事業  
では38大学54件の応募から  
13大学15件が採択された。

紙の魅力を再発見する。また、  
『立体折紙アート』『曲線  
折紙デザイン』(共に日  
本の文化や芸術を広め  
るため、研究者や文化人な  
らば、海外へ派遣する今年度  
の「文化交流使」に、折り  
紙の研究で著名な三谷純教  
授(シス情系)が就任し  
た。筑波大の教員が就任し  
たのは初めて。三谷教授は  
10月から約2カ月間、中国  
やフィリピンをアジアの  
計8カ国を訪れ、科学と文  
化の両面から見た「折り  
紙」の魅力についての講演



三谷純教授

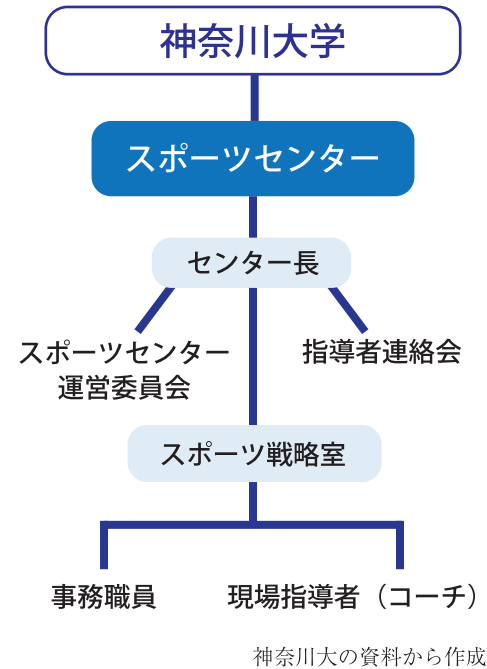
## 三谷教授 文化交流使に 筑波大教員で初の就任

本評論社)などの著書があ  
る。  
三谷教授は「突然(文化  
交流使の)話を聞いたので  
寝耳に水だが、務めは果た  
したい。2カ月間で8カ国  
という過密スケジュールは  
体力勝負だが、折り紙の魅  
力を伝えたい」と話した。  
文化交流使は文化庁が渡  
航費などを負担し、最長で  
1年間活動してもらうも  
の。今年度は三谷教授のほ  
か、歌舞伎俳優の中村京蔵  
さんら5人が就任した。  
(田所涼二教育学類2年)

紙の魅力を再発見する。また、  
『立体折紙アート』『曲線  
折紙デザイン』(共に日  
本の文化や芸術を広め  
るため、研究者や文化人な  
らば、海外へ派遣する今年度  
の「文化交流使」に、折り  
紙の研究で著名な三谷純教  
授(シス情系)が就任し  
た。筑波大の教員が就任し  
たのは初めて。三谷教授は  
10月から約2カ月間、中国  
やフィリピンをアジアの  
計8カ国を訪れ、科学と文  
化の両面から見た「折り  
紙」の魅力についての講演

紙の魅力を再発見する。また、  
『立体折紙アート』『曲線  
折紙デザイン』(共に日  
本の文化や芸術を広め  
るため、研究者や文化人な  
らば、海外へ派遣する今年度  
の「文化交流使」に、折り  
紙の研究で著名な三谷純教  
授(シス情系)が就任し  
た。筑波大の教員が就任し  
たのは初めて。三谷教授は  
10月から約2カ月間、中国  
やフィリピンをアジアの  
計8カ国を訪れ、科学と文  
化の両面から見た「折り  
紙」の魅力についての講演

## 神奈川大学のスポーツの体制



神奈川大の資料から作成

# ユニバス未加盟の神奈川大

## 大学独自の取り組み進む

スポーツ庁は3月、大学スポーツの全国的な統括組織「大学スポーツ協会(U  
NIVERSITYユニバス)を設立した。219大学がユニバスに加盟した一方で、筑  
波大学は学生競技連盟の意志が優先される可能性がある」として加盟を見送った。  
ほかに加盟しなかった大学のうち、一部の運動部に対して独自の取り組みを行っ  
ている神奈川大を取材した。

ユニバスに加盟した場  
合、各大学はユニバスが定  
める▽部活動の安全確保▽  
競技と学業の両立▽ハラス  
メントや暴力の相談体制の  
構築...など15項目の目標  
に基づき運動部を運営し  
なければならない。  
一方で神奈川大では  
2010年から、体育会42  
団体(当時)のうち▽大会  
で優秀な成績を残す▽指導  
者の質が確保されている▽  
団体専用の施設を整備して  
いる...の条件を満たす硬  
式野球部など7団体を「重  
点強化部」に指定している。  
同大は重点強化部に対

し、各部署のコーチを雇  
い、活動報告書の提出を義  
務付けている。更に、同大  
職員が部活動の視察などを  
し各部の運営状況を常に把  
握、大学が主導して運営を  
行うことで責任を負う。ま  
た、同大は各部署の学生の学  
業成績などをコーチと共有  
し、成績の悪い学生に補講  
などの指導を行う。  
同大の担当者は「神奈  
川大では、現在、ユニバス  
の求める取り組みが運用で  
きているため、加盟を見  
送っている」と話す。ま  
た、同大では予算や人員が  
不足しているため、全運動  
部を同じ水準で運営するこ  
とが困難だったことも加盟  
を見送った理由の一つだと  
いう。

同大の担当者は「ユニ  
バスに、運動部ごとの加盟  
ができるようになれば、重  
点強化部の加盟を検討した  
い」と話した。

ユニバスは現在、加盟す  
る大学の全運動部に対し  
金銭的、人的支援の差や実  
績に関わらず学業支援や安  
全確保など同一の目標を要  
求している。そのため、神  
奈川大のように、予算や人  
員不足のため全運動部を同  
じ水準で運営することが難  
しく、加盟を見送る大学も  
ある。このようなユニバス  
の要求は日本の大学スポー  
ツの現状に適していない。  
一方、ユニバスが目標と  
する全米大学体育協会は、  
加盟大学の各運動部を大学  
からの支援の度合いや実績  
などに合わせ、3つのレベ  
ルに分けて運営する「ディ  
ビジョン制度」を設けている。  
これにより、加盟する大学  
は各運動部の実情にあう運  
営を可能としている。  
ユニバスはディビジョン  
制度を導入すべきでない

必要がある。(飯田健介)

## 筑波山をブランディング 観光客増加狙う

を登るヒルクライムの競技  
者など新たな客層が山に訪  
れている。  
一方、筑波山は自転車道  
の周知不足に加え、「高齢  
者向け」というイメージが  
払拭できていなかった。こ  
れを受け同事業は、幅広い  
客層が訪れる筑波山を指  
し「Share the Trail(山  
道共有)」を掲げ、ブラン  
ディングを始めた。  
同事業では第一弾とし  
て、多くの登山客が訪れる



販売中の登山地図(左)とステッカー (5月15日、筑波大学新聞編集室で)

ゴールデンウィークに合わ  
せ、筑波山のウェブサイ  
ト「Mount Tsukuba」を新  
設。登山初心者向けに服装  
や道具など登山の基礎知識  
や筑波山の動植物、地元の  
グルメなどを紹介する。  
ほかにも、耐水紙を使用  
した登山地図(税込500  
円)を発売。地図では13の  
登山コースに加え、各コー  
スの難易度や所要時間も掲  
載されている。地図を制作  
した株式会社ターバン(本  
社・つくば市松代)の担当  
者は「知られていない登山  
コースを紹介することで、  
筑波山へのリピーターを増  
やしたい」と話す。また、  
原准教授は筑波山のロゴを  
あしらったオリジナルス  
テッカー(税込1000円)  
を制作。登山地図とステッ  
カーは筑波山観光案内所  
筑波山神社などで販売して  
いる。  
原准教授によると今後、  
同事業の一環として、場所  
によって異なる筑波山の標  
識デザインの統一などを行  
う予定だという。(國井俊  
介II社会学類2年、写真も)

「いだてん」トークショー  
勝地涼さんら登場  
大河ドラマ『いだてん  
〜東京オリンピック激闘〜』  
の出演者によるトークショ  
ーが4月28日、大学会館で  
開催され、約450人が来  
場した。  
『いだてん』は1月から  
NHK総合ほかで放送中。  
1912年の五輪日本初参  
加から64年の五輪日本初開  
催までの約半世紀を描く。  
とを目的とした講演会と  
ワークショップ『思い出の  
ワークシート』思い出の  
中へが4月5〜7日、筑  
波大学附属病院のけやきフ  
ラザで行われた。ワーク  
シートは筑波大と青山学  
院大学の共催。  
講演会では、英で芸術を  
用いた認知症治療を研究す  
るハンナ・ツァイリヒ氏  
とジュリアン・ウェスト氏  
が同国での研究成果を紹  
介。芸術は認知症の症状を  
改善させ、幸福感を高める  
と説明した。  
また、青山学院大のフォ  
ドラマ前半は、日本人初の  
五輪出場を果たしたマロン  
選手(金栗四三)役・中  
村勘九郎さん、後半は東  
京五輪の招致に尽力した田  
畑政治(役・阿部サダヲさ  
ん)の2人を主人公に展開  
していく。  
トークショーには、金栗  
の幼なじみで共に東京高等  
師範学校(東京高師)に入  
学した美川秀信役の勝地涼  
さんと、浅草の人力車夫で  
金栗のマロン練習に協力  
した清さん役の峯田和伸さ  
んが登場。途中、筑波大の  
前身の東京高師校長の嘉納  
治五郎(役・役所広司さ  
ん)について話が及び、嘉  
納の等身大パネル(158  
センチ)の登場時には、勝地涼  
さん(嘉納役の)役所さ  
ん(179センチ)の印象が強  
かったのが意外と語った。  
トークショー後、勝地涼  
さんは「『いだてん』は脚  
本が連続テレビ小説『あま  
ちゃん』を手がけた宮藤官  
九郎さんなので、スポーツ  
に興味がなく、大河ドラマ  
に馴染みが薄い人でも楽し  
んでもらえる内容。是非見  
てほしい」と話した。(田所涼

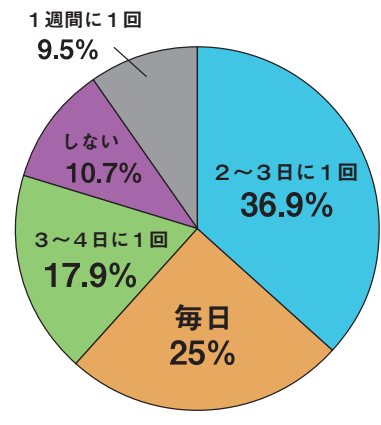
# 簡単!自炊レシピ

新年度が始まり約2ヶ月が経った。新生活にも慣れ、自炊に挑戦する筑波大学生も多いはず。そこで、筑波大学生100人に街頭調査を行い、自炊状況を取材した。更に、カスミ筑波大学店や筑波大の料理サークル「つくっく」の協力のもと、手軽に作れるレシピを紹介する。(西村大祐、木村誠、人文学類、中村瑞歩、日本語・日本文化学類、飯田健介、牧田宗大、社会学類、加藤優花、国際総合学類、竹添そら、知識情報・図書館学類)

## 調査結果

「現在一人暮らしをしており、一人暮らしをしている」と回答した84人の学生のうち、自炊する頻度は「2〜3日に1回」が31人(36.9%)と最も多かった。次に「毎日」が21人(25%)、「3〜4日に1回」が15人(17.9%)、「1週間に1回」が9人(10.7%)、「1週間に1回以上」が8人(9.5%)という結果になった。大学生向けメディア「マイン」の「自炊をしない理由」が挙げられた。また、自炊をしない理由として「調理や皿洗いが面倒」「バイトやサークルで時間が足りない」「調理や皿洗いが面倒」などが理由に挙げられた。

## 自炊する頻度は?



**■調査方法** 5月9〜15日に、中央図書館前や春日エリアなど学内各所で自炊に関する街頭アンケートを実施した。設問は選択回答を含め3項目。筑波大生100人から回答を得た。学群別の内訳は、人文・文化11人、社会・国際11人、人間1人、生命環境4人、理工11人、情報25人、医4人、体育専門11人、芸術専門7人、大学院15人だった。

## ニンニクの香りで夏バテ対策 カスミおすすめ④ キャベツのおかか和え



約100円

- 【材料(2人前)】**
- キャベツ 4分の1玉
  - ベーコン 30g
  - ニンニク 1片
  - かつお節 5g
  - しょうゆ 大さじ1杯

- 【作り方(調理時間15分)】**
- キャベツは一口大に切り、沸騰した湯で軽く茹でてから冷水にとった後、軽く水気を切る。ニンニクをすりおろす。
  - ベーコンを細切りにし、クッキングペーパーを敷いた耐熱の皿に平らにのせて電子レンジで加熱する(目安:500Wで1分)。
  - ボウルに①・②・かつお節を入れて混ぜ合わせ、しょうゆを加えて更に混ぜて出来上がり。

**【作ってひとこと】**  
かつお節とキャベツにベーコンの塩気がよく合う。ニンニクの香りは夏バテで食欲の落ちるこれからの季節にぴったり。時間がない時はカットキャベツやチューブニンニクでも代用可能。

- 【材料(2人前)】**
- 野菜ジュース 100cc
  - 水 100cc
  - キャベツ 30g
  - ウインナー 1本
  - コーン 15g

- 【作り方(調理時間15分)】**
- ウインナーとキャベツを細かく切る。
  - 材料を全て耐熱の容器に入れ、電子レンジで加熱して出来上がり。(目安:500Wで4分)。



約100円

**【作ってひとこと】**  
野菜ジュースをベースにしたさっぱりとした飲み口。お好みでブラックペッパーを振りかけても◎。火を使わないので料理初心者や宿舍住まいにもおすすめ。

さっぱりとした飲み口  
カスミおすすめ⑤  
ベジスープ

## 肉汁あふれるジューシーな味わい つくっくおすすめ チキンむねステーキ



約250円

- 【材料(1〜2人前)】**
- 鶏むね肉 350g
  - 塩こしょう 少々
  - チューブニンニク 少々
  - 油 大さじ1
  - チリパウダー 少々
  - カレー粉 少々

- 【作り方(調理時間15分)】**
- 鶏むね肉を2〜3枚にさばき、片側の表面を格子状に切り込む。
  - 切り込んだ面に、塩こしょう、チリパウダー、カレー粉、チューブニンニクを順に塗り込む。
  - フライパンに油をしき、肉を入れ、強火で30秒、中火で1分焼く。塩こしょうを振ってひっくり返し、強火30秒、中火1分で焼く。その後余熱で1、2分温め完成。

**【つくっくのアドバイス】**  
鶏むね肉は焼きすぎるとパサパサしてしまうが、焼き加減次第で肉汁があふれ、ジューシーでおいしくなる。ニンニクは味付け後に塗りこむことで、油に香りづけできるのがポイント。

**おすすめレシピ**  
カスミ筑波大学店とつくっく提供のレシピのもと、記者が実際に作ってみた。メニューは全6種類(カスミ提供:5品、つくっく提供:1品)で、費用や調理時間、以下の通り。特別な技術や調理器具を必要とせず、自炊初心者でも調理可能なものは是非作ってみてほしい。

## 油で揚げないヘルシーな仕上がり カスミおすすめ① チーキム春巻



約380円

- 【材料(2人前)】**
- 春巻きの皮 6枚
  - キムチ 90g
  - 納豆 2パック
  - スライスチーズ(とろけないもの) 3枚
  - 小麦粉 適量

- 【作り方(調理時間20分)】**
- 春巻きの皮に半分に切ったスライスチーズをのせ、その上にキムチをスプーン1杯分、混ぜた納豆3分の1パックをのせる。
  - 中身を包み、巻き終わりに水で溶いた小麦粉を塗る。小麦粉がない場合は、水を付けるだけでもOK。油をひいたフライパンに春巻きを入れ、中火で4分焼いて完成。

**【作ってひとこと】**  
春巻きは、油で揚げる必要はない。ひく油を薄くするとヘルシーに仕上がる。また、濃い味がお好きな方は納豆のたれをかけてもよい。

- 【材料(2人前)】**
- ちくわ 2本
  - キムチの汁 適量
  - (上のレシピ「チーキム春巻き」を作った時に汁を残しておくともよい)



約50円

- 【作り方(調理時間2分)】**
- キムチから汁をとっておく。
  - ちくわを小口切りにする。
  - 仕上げに①のキムチの汁をちくわにかけ、混ぜる。

**【作ってひとこと】**  
切ったちくわとキムチの汁を混ぜるだけ。すぐ作ることができる。キムチの辛さがちくわのうまみを引き立てる。ご飯のお供にぴったりだ。

余った材料でもう一品  
カスミおすすめ②  
ちくわキムチ

- 【材料(2人前)】**
- 鶏肉こま切 150g
  - じゃがいも 大2個
  - ピーマン 2個
  - バター 15g
  - ぼん酢 大さじ3杯

- 【作り方(調理時間15分)】**
- 鶏肉にぼん酢大さじ1杯をかける。
  - じゃがいもを厚さ5mmの半月切り、ピーマンを一口サイズに切る。じゃがいもは水につけた後水気を取る。
  - フライパンにバターを引き、じゃがいもを炒める。火が通ったら鶏肉を入れて更に加熱、その後ピーマンとぼん酢大さじ2杯を加えて炒め、完成。



約400円

**【作ってひとこと】**  
ぼん酢とバターの香りが調理中から食欲をそそる。じゃがいもを短冊切りにすると更に食べやすくなり、食感の変化も楽しめる。

ぼん酢とバターで食欲そそる  
カスミおすすめ③  
鶏野菜炒め



大須賀 健 教授 (宇宙物理学)

計算科学研究センター・教授。2001年筑波大学大学院物理学研究科修了。博士(理学)。国立天文台理論研究部助教を経て、18年よの現職。

# 筑波時評

## 世界中の団結で撮影成功 宇宙への挑戦は終わらない

2019年4月10日、日本時間の午後10時7分、事象の地平面望遠鏡(Event Horizon Telescope)によって撮影された美しい光の輪が公開された。人類はついにブラックホールを見たのだ。

ブラックホールは強力な重力で光を吸い込む。だから黒く見える。一方、ブラックホールから少し離れたところを飛ぶ光は、ギリギリ吸い込まれずにブラックホールを周回する。地球回撮影された光の輪は直径約1000億キロであるが、5500万年の彼方にあるので極めて小さく見えることになり、月の見た目の大きさのさうと一億分の1である。ハッブル宇宙望遠鏡でも全く歯が立たない。

この途方もなく小さな輪を見るために編み出されたのが、事象の地平面望遠鏡である。その視力は約300万。途方もない高性能だが、光の輪を撮影するにはこれでもギリギリだ。この視力を実現するために世界が団結した。各地の電波望遠鏡を仮想的に連結し、事象の地平面望遠鏡というシステムを作り上げたのである。地球上に分散していることが重要で、これにより地球の直径サイズの望遠鏡と同

等の分解能が達成される。まさに世界規模、人類の総力を結集したプロジェクトと言えよう。

ブラックホールの撮影は百年にわたる悲願であった。ブラックホールの歴史を紐解くと、今から約百年前、アインシュタインによる一般相対性理論の提唱の状況を打破したのが2015年の重力波の検出である。一般相対性理論の正しさが確かめられ、同時に一般相対性理論を拠り所とするブラックホールの存在もほぼ間違いないものへと押し上げられた。残るは、暗黒の穴の撮影だけとなった。そしてついに、事象の地平面望遠鏡が最後のピースを埋めた。ブラックホールの影、光の輪の撮影に成功したのである。ノーベル賞級の業績ではなく、実際にノーベル賞を取ると私は確信している。それほど成果だ。

人類はついにブラックホールを見た。しかし、これはゴールではない。これを機に、天文学はこれまで以上に発展するはずだ。終わらぬ挑戦はまだまた続くのである。人類はどこまでブラックホールを理解し、どこまで宇宙を解明できるのだろうか。か？私自身も一人の研究者として科学の進歩に貢献できれば幸いである。

おことわり

記者の声はお休みします。

編集委員会

本紙広告

### 可能性は無限大



筑波大学新聞編集部

## 新人記者募集

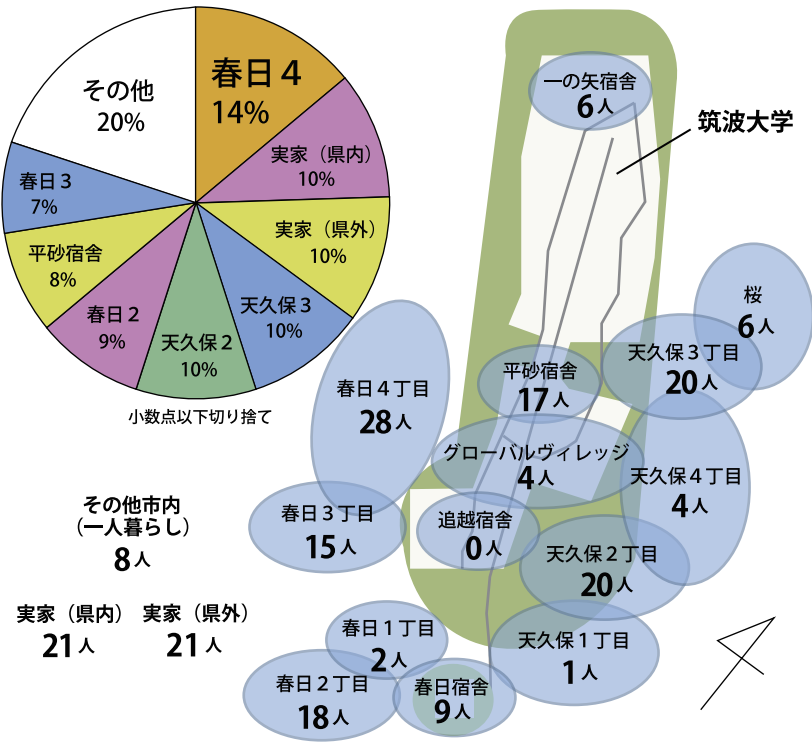
編集部の見学会は随時行っています。  
詳細はメール・電話までお問い合わせください。

E-mail shinbun@un.tsukuba.ac.jp  
TEL 029(853)6699



### 筑波大生200人に聞く どこから通っていますか？

新年度が始まり、新入生が宿舎などに入居したり、宿舎に住んでいた学生の一部がアパートなどへ引っ越した。筑波大学の敷地は南北に長く広がっており、学類などにより通いやすい場所が大きく異なる。筑波大生は、どこから通っているのか。筑波大生200人に聞いた。



◆**宿舎**  
【インス1年・男性II平砂】カスミ筑波大生が近くてうれしい。営業時間(平日午前8時～午後9時、土曜午前10時～午後7時、日曜定休)が短いのが残念。  
【知識2年・女性II春日】実家が安いので、2年生になってからも住み続けている。入居前にウェブ上で見た評判よりは、住み心地が良い。  
◆**グローバルヴィレッジ**  
【地球1年・男性】外国人留学生と交流したくて入居したが、実際には留学生が少なく、あまり交流できていない。  
【インス2年・男性】住んで2年目。奇麗で住みやすい。ただ、住民のほとんどが日本人だ。  
◆**桜**  
【物理3年・男性】夜が静かなのが好き。ただ、道路の舗装が老朽化しているところが多く、自転車で通ると大きく揺れるのが不満。  
◆**天久保**  
【人文4年・女性II2丁目】コンビニが多く、買い物には不自由しない。昨年からカスミ筑波大生ができて、より便利になった。  
◆**春日**  
【人文3年・男性II3丁目】大学が近いのは助かるが、イーストつくばなどがあつたので、両親と相談し新築のアパートを選んだ。近くにスーパーがあるのが良い。  
◆**医学**  
【医学4年・女性II2丁目】大学、スーパー、つくば駅、イーストつくばなど、どこへ行くにも近い。しかも、大学院に通いながら働いており、職場が近いので妻木を選んだ。大学やスーパーが近いので生活が大変。車があれば便利になると思う。  
◆**実家**  
【化学3年・女性II茨城県牛久市】通学にはバスなどで約1時間かかるが、弟も筑波大生なので、一緒に実家から通っている。  
【医療3年・女性II千葉県流山市】実家暮らしの利点は家事をしなくても良いこと。欠点はつくばに住んでいる人より早く帰らないといけないこと。夜に友人と飲み会をする時などは、一人暮らしの課題などがあつた。

◆**春日**  
【医学4年・女性II2丁目】大学、スーパー、つくば駅、イーストつくばなど、どこへ行くにも近い。しかも、大学院に通いながら働いており、職場が近いので妻木を選んだ。大学やスーパーが近いので生活が大変。車があれば便利になると思う。  
◆**医学**  
【医学4年・女性II2丁目】大学、スーパー、つくば駅、イーストつくばなど、どこへ行くにも近い。しかも、大学院に通いながら働いており、職場が近いので妻木を選んだ。大学やスーパーが近いので生活が大変。車があれば便利になると思う。  
◆**医学**  
【医学4年・女性II2丁目】大学、スーパー、つくば駅、イーストつくばなど、どこへ行くにも近い。しかも、大学院に通いながら働いており、職場が近いので妻木を選んだ。大学やスーパーが近いので生活が大変。車があれば便利になると思う。  
◆**医学**  
【医学4年・女性II2丁目】大学、スーパー、つくば駅、イーストつくばなど、どこへ行くにも近い。しかも、大学院に通いながら働いており、職場が近いので妻木を選んだ。大学やスーパーが近いので生活が大変。車があれば便利になると思う。

# メ創と芸専が合同展示

## 2つの創造力ぶつかり合う

筑波大学のメディア創成 熟する装置を内蔵した熊の 学類と芸術専門学群の学生 ぬいぐるみで、抱きしめる 作品を展示する「合同展 覧覧MAD」が4月13日、 Cafe4(つくば市春日) で行われた。学生らが主催 し、63人が参加した。

展示の一つ「ぬくもりの い」は、圧力を感知して発 光する装置を内蔵した熊のぬいぐるみで、抱きしめると体温があるように感じられる。製作者の小林慶大さん(メ創4年)と清佑輔さん(同4年)は「もしぬいぐるみが生きていたら、という発想から体温を持たせたい」と話した。

このほかにも、パスルゲームの進行度に合わせたキューブ型のコントローラーの色が変化するPCゲームや、伊の画家フアラ・サントの「大公の聖母」などの絵画を基にしたイヤリングなどが展示されていた。

また、曲をつなぎ合わせる音楽を流すDJと、音楽に合わせた映像を会場に流すvisual jockeyが会場を盛り上げた。

主催の一人の太田明理紗さん(芸専3年)は「普段あまり交流がないメ創と芸専の交流を目的に、お互いの作品を見せ合うこのイベントを企画した。お互い得意分野が違うので、組み合わせ



幾何学的な図形をモチーフにした映像を背景に曲を流すDJ(4月13日、つくば市春日)

# 大道芸と手品を披露

## 華麗な技で新人生魅せる



「和妻」を披露する古川さん(4月17日、3A棟)

ジャグリングサークルSheepとマジシャンズクラブの合同新歓が4月17日に3A棟で開催された。参加した新入生は、ジャグリングの体験や、マジックの

マジシャンズクラブの古川愛都さん(エシンス3年)は、日本の伝統的なマジックの「和妻」を披露した。テーマは「春」で、松任谷由実「春よ来い」のカバー曲に合わせて、のびのびから桜の花びらを舞い散らした。サビで着物の袖などかな形のコマを、2つの持ち手に通した紐で上空に投げ上げたり、同時に複数のコマを操るなど大技を決めた。

マジシャンズクラブとSheep双方にとっても有意義な時間になった。来年も一緒に新入生を迎えたい」と話した。(後見志II社会学類2年、写真も)

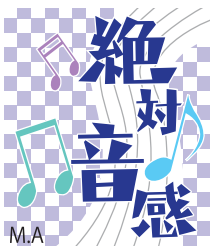
「おはなし会」開催 子どもに読み聞かせ 筑波大学の読み聞かせサークル「ストーリーテリング研究会」による「おはなし会」が4月28日、つくば市立中央図書館(つくば市吾妻)で行われ、会員2人が集まった子どもに絵本4冊を読み聞かせた。

泉陽奈子さん(メ創4年)は「うさぎのくれたパレエッシュ」(小峰書店)を読み聞かせた。睡りが大好きだが上手く踊れない女の子が、靴屋のうさぎからもらったパレエッシュを履いて森のうさぎたちと一緒に踊ることで上達する物語。桜や蝶など春の森の様子がページいっぱいに描かれた、ピンクが主体の優しい絵が魅力で、泉さんは読み聞かせ前の導入として絵の美しさを子どもたちに紹介していた。

泉さんは「おはなし会を通して子どもたちと触れ合うことが楽しい。自分が子どもの時に読んだ絵本を読み直すことも魅力の一つ」と話した。

同会によるおはなし会は月に1回、第5土曜日まで第4日曜日に同図書館で開催されている。(牧田宗大II社会学類3年)

# 情熱の一瞬 若さを奏でる



## 筑波音楽協会

軽音楽サークル筑波音楽協会の「新歓松美ライブ」が4月27日に行われ、11バンドが参加し、33曲を披露した。今年は雨天のため松美池から文化系サークル会館に会場を移しての開催となった。

ライブの幕開けを飾ったのは、日本のロックバンド「Ractical」のコピーバンド「同様に確からしい」が演奏する「某犬」。歌い出しとともに存在

感を増すベースの低音。アップテンポな曲調にもかかわらず、音の底面にはどこか哀愁感のある響きが付きまとう。「この街の病氣も演技も傷もキミには関係ないのね」。飄々としたボーカルの歌い方と相まって、夜の廃ビル街を歩く姿を連想させた。

サビに入ると一転、ギターがひびくように荒々しく音を刻む。最後は、ボーカルの孤独なハインナの慟哭のような絶叫が、観客の身体を揺さぶった。

ライブ中、特に激し

い演奏を披露したのが、米のメタルバンド「Metallica」のコピーバンド「Mitanica」。彼らが演奏する「Motorbreath」は、速弾きのギターリフと、叫ぶようなボーカルの声を特徴とするスラッシュメタル。序盤、ギターが跳ねるようなリズムでリフを弾き緊張感を高める

と、一気にベースとドラムが参加し疾走感を生み出す。勢いそのままにボーカルが張り上げる声は空気を揺らし、目の前の観客を吹き飛ばさんとするほどのインパクトを伴う。大サビの後には、激しいリズムで切り刻まれるギターソロが繰り返され、会場の熱気は最高潮に達した。

この曲が収録された「Kill 'Em All」は「Metallica」のデビューアルバム。後に彼らの音楽は叙情的なフレーズを前面に押し出すものとなっていくが、初期の曲調には勢い任せの荒々しさを感ぜさせるパンク・ロック(若造)の要素が

色濃く見られる。曲名の「Motorbreath」とは、「じゃにむ」という意味。ボーカルの浜田征樹さん(比文4年)は新入生に向け、「これから先、無理している人へ、どんなに辛くても明日には希望があると教えてくれる曲」と話す。

サビの直前までミュージックビデオは静かな音を奏で、歌詞の盛り上がりで盛り上がる。そうだが、未だ見ぬ明日をどんな悲しい最期が待ち受けているのかも「希望」と呼ぼう。叙情的な曲を締める頼もしい言葉とともに、ライブは幕を閉じた。(小池澤太郎II比較文化学類2年、写真も。12面に関連写真)



「Metallica」の楽曲を披露する会員ら(4月27日、文化系サークル会館)

色濃く見られる。曲名の「Motorbreath」とは、「じゃにむ」という意味。ボーカルの浜田征樹さん(比文4年)は新入生に向け、「これから先、無理している人へ、どんなに辛くても明日には希望があると教えてくれる曲」と話す。

サビの直前までミュージックビデオは静かな音を奏で、歌詞の盛り上がりで盛り上がる。そうだが、未だ見ぬ明日をどんな悲しい最期が待ち受けているのかも「希望」と呼ぼう。叙情的な曲を締める頼もしい言葉とともに、ライブは幕を閉じた。(小池澤太郎II比較文化学類2年、写真も。12面に関連写真)

色濃く見られる。曲名の「Motorbreath」とは、「じゃにむ」という意味。ボーカルの浜田征樹さん(比文4年)は新入生に向け、「これから先、無理している人へ、どんなに辛くても明日には希望があると教えてくれる曲」と話す。

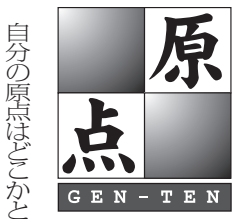
サビの直前までミュージックビデオは静かな音を奏で、歌詞の盛り上がりで盛り上がる。そうだが、未だ見ぬ明日をどんな悲しい最期が待ち受けているのかも「希望」と呼ぼう。叙情的な曲を締める頼もしい言葉とともに、ライブは幕を閉じた。(小池澤太郎II比較文化学類2年、写真も。12面に関連写真)

色濃く見られる。曲名の「Motorbreath」とは、「じゃにむ」という意味。ボーカルの浜田征樹さん(比文4年)は新入生に向け、「これから先、無理している人へ、どんなに辛くても明日には希望があると教えてくれる曲」と話す。

サビの直前までミュージックビデオは静かな音を奏で、歌詞の盛り上がりで盛り上がる。そうだが、未だ見ぬ明日をどんな悲しい最期が待ち受けているのかも「希望」と呼ぼう。叙情的な曲を締める頼もしい言葉とともに、ライブは幕を閉じた。(小池澤太郎II比較文化学類2年、写真も。12面に関連写真)

色濃く見られる。曲名の「Motorbreath」とは、「じゃにむ」という意味。ボーカルの浜田征樹さん(比文4年)は新入生に向け、「これから先、無理している人へ、どんなに辛くても明日には希望があると教えてくれる曲」と話す。

サビの直前までミュージックビデオは静かな音を奏で、歌詞の盛り上がりで盛り上がる。そうだが、未だ見ぬ明日をどんな悲しい最期が待ち受けているのかも「希望」と呼ぼう。叙情的な曲を締める頼もしい言葉とともに、ライブは幕を閉じた。(小池澤太郎II比較文化学類2年、写真も。12面に関連写真)



自分の原点はどこかと振り返ってみても、特にドラマチックなエピソードはありません。幼い頃は、本やお絵かきが大好きで、小学校に入学後の習い事はピアノだけ。家で好きなことをしてゆ〜〜りと過ごすという毎日でした。小学校高学年になると歴史に興味を持つようになり、歴史小説ばかり読んでいました。ごく平凡な読書好きの少女として育った私にちょっと変わった私にちょっと変わった私にちょっと変わった私に

学2年生のとき。家庭の事情でアメリカに住むことになり、英語も話せないのにアメリカの現地校に転入するという出来事が起きたのです。

そこでは、言葉だけでなく、それまでの全てが違いました。制服はなくスカート丈の指定もない、髪型や髪色も自由、ピアスも問題なし。全く疑問を抱いていなかった日本の中学校の校則が突如、不思議なものに思えました。「あのきまりは何だったのだろうか?」。当時の私にはそこに根付いている全てのルールや習慣も衝撃的でした。何でこんなに違うの?と。その生活のなかで段々

## 守田 智保子 助教(刑事訴訟法)



人文社会学系・助教。明治大学大学院法学研究科博士後期課程を単位取得後退学。明治大学法学部専任助手を経て、2011年より現職。

と、それらのきまりは、周回して伝わり大変驚かされたのですが、法律を勉強すれば公務員試験や資格試験等に役立つと単純に考えたのです。しかし、大学に入学してみると、法律はただ覚えられるものではなく、その生活にも慣れた高校2年生の頃、日本に戻ると、また同じことが起こりました。たった数年であっても10代という多感な時期を過ごしながら自分がそれまでの生活で自然と身につけてきた考え方や、当然とされるきまりが、なんと違っていたのです。自分が当然と受け入れていたものと、自分のいる場所のそれに違いを感じるという体験は、中高生の自分に漠然とした疑問や不安を抱かせる体験となりました。

高校卒業後の進路を決める時期が訪れると、法学部に進学することを決めました。好き放題遊んでいた私がそのことを

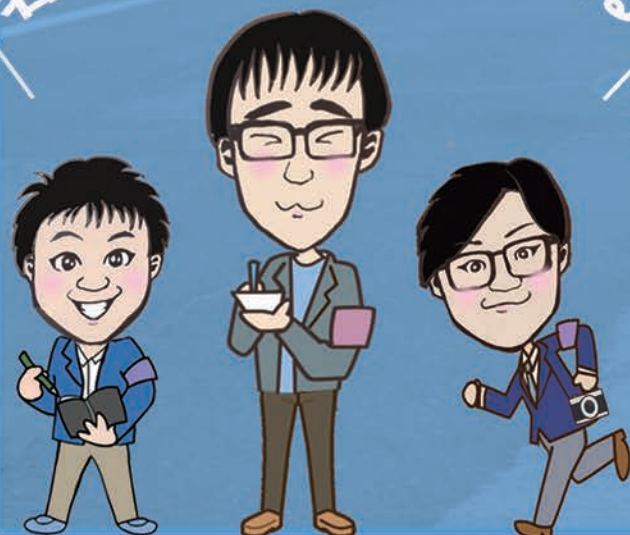
と、それらのきまりは、周回して伝わり大変驚かされたのですが、法律を勉強すれば公務員試験や資格試験等に役立つと単純に考えたのです。しかし、大学に入学してみると、法律はただ覚えられるものではなく、その生活にも慣れた高校2年生の頃、日本に戻ると、また同じことが起こりました。たった数年であっても10代という多感な時期を過ごしながら自分がそれまでの生活で自然と身につけてきた考え方や、当然とされるきまりが、なんと違っていたのです。自分が当然と受け入れていたものと、自分のいる場所のそれに違いを感じるという体験は、中高生の自分に漠然とした疑問や不安を抱かせる体験となりました。

高校卒業後の進路を決める時期が訪れると、法学部に進学することを決めました。好き放題遊んでいた私がそのことを

本紙広告

# 筑波大学新聞 新人記者募集

名刺1枚、誰にでも会える



## 次号の筑波大学新聞を 一緒に作りませんか？

編集部の見学会は随時行っています。

詳細はメール・電話までお問い合わせください。

Email [shinbun@un.tsukuba.ac.jp](mailto:shinbun@un.tsukuba.ac.jp)

TEL 029(853)6699

おことわり

特集はお休みします。

編集委員会

本紙広告

可能性は無限大



筑波大学新聞編集部 新人記者募集

編集部の見学会は随時行っています。

詳細はメール・電話までお問い合わせください。

E-mail shinbun@un.tsukuba.ac.jp

TEL 029(853)6699

本紙広告

筑波大学新聞に広告を出しませんか

筑波大学新聞は毎号約2万1千部発行、筑波大学内やつくば市内などで無料配布しています。筑波大生・教職員、つくば市民に広く読まれる本紙は御社の広告ツールに最適です

広告募集の詳細や申込は

shinbun@un.tsukuba.ac.jp



温故知筑

筑波大学の第一回卒業式が行われた1978年からフランス家庭料理を提供する「カフェ・ド・グルマン」を経営。以来41年間、筑波大生や教職員、つくば市民に愛される店を作ってきた。

シェフ2人を連れて78年1月にグルマンをオープンした。開店当初はランチが600円だったが、学生には高級だったよう(78年の大卒初任給は10万5000円)、よく来店したのは筑波大の教職員だったという。「グルマンのデザイナーは筑波大の学生が中心で、2店舗目を開く。また万博直前にはマンションを建設した知人から1階をグルマンに使用してほしい」と言われ、吾妻に新店舗を設け、この際に平砂宿舎近くにあった店を閉じた。その後33年にわたり同市吾妻で店を続けていたが、周囲の開発で営業を再始動する。

41年間、場所を移しながらつくば市民に愛される店を提供してきた。客単価が安いつくばで飲食店を続けることは難しく、10年前後で店を畳むことが多いなか、長く経営できている秘訣は「昔ながらの味を守ってきたことがある。今は佐詰を使ってだしを取る店も多いが、うちは今でも生野菜から取る」と語る。

約40年間見てきた筑波大生を「落着いていて真面目な良い子。その分東京の子と比べて遊びを知らないし、服装にも無頓着。昔はドテラで学校に行くやつもいたから」と語る。また、大人と接する機会が少ないのも言う。「勉強熱心なのはもちろん良いことだけど、会社に入って上司や取引先と会話する機会は絶対にある。学生のうちにバーなどで大人と会話することに慣れることも大事じゃないかな。」

筑波大生に向けて「筑波大生は市民との接点が薄いように感じる。大学の中にこそならず、もっと市や市民と関わって0から行動を起こしてほしい。そうすることでつくば市の誇りになってくれればメールを送った。(牧田宗大II社会学類3年、11面に関連記事)

Hello! 先端研究



吉原ゆかり准教授

「漫画ばかり読んでいないで読書をしない」。昭和30年代に悪書追放運動の対象とされ、子ども向け漫画雑誌が焚書されたように、漫画は時に「くだらない」ものとして批判される。一方、シェイクスピア(1564-1616)は大学英語の教科書の題材として活用されるなど、教育の場でも読むことが推奨されている。このように、文化

は時に優劣をつけられることがある。しかし、吉原ゆかり准教授(人文学部)は作品を先入観にとらわれずに研究することで、シェイクスピア作品の娯楽性や、漫画が思想や社会情勢を反映することを発見し、文学作品に付けられた「当たり前」

このように現在は「高」の文化の優位性を主張する。現代シェイクスピア像を再考

文化間の優劣の払拭を目指す

の価値観を払拭しようとする。『オセロー』『リア王』などの4大悲劇や『ロミオとジュリエット』で知られる英の劇作家シェイクスピアは、作品が40億冊以上売れていると言われ、critical批

尚な文化」という印象のあるシェイクスピアも、生前は流行作家の一人だった。『ウィンザーの陽気な女房たち』の主人公、老騎士フォレストップは、2人の女性に同じラブレターを送るなど馬鹿で女に目が無い。物語は、シェイクスピア作品

を題材とした漫画に注目する。シェイクスピアの作品は著作権の有効期限が切れ、またあらすじも単純で作り変えやすい。「マクベス」をもとにした、間久部緑郎の世界支配の野望を描く『パン・パイヤ』(手塚治虫・小学館)や、『ロミオとジュリエット』をジュリエットの視点から少女漫画として描き直した『私の愛は私の命』(ロミオとジュリエット)などがしめみこ・双葉社

など、シェイクスピアに題材を求めた漫画作品は数多い。「手」を取りやすい漫画で一般の人に読まれることは、シェイクスピア作品本来の方向性である。その中で吉原准教授は、シェイクスピア作品

漫画のこれらの側面に注目すること、「くだらない」という偏見をなくし、新たな価値を発見できる。吉原准教授は文化の優劣は絶対的なものではない。批判的な文学研究によって当たり前を捉え直すことが重要だと話した。(國井俊介II社会学類2年)



「カフェ・ド・グルマン」店長 内田十九二さん

波大の学生の中で憧れだったという。85年につくば科学万博への来場者向けの宿泊施設(つくば市春日4)に

が進み駐車場が無くなったため「この場所で経営を続けることは難しい」と感じていた。そんな時、筑波学院大

大生を「落着いていて真面目な良い子。その分東京の子と比べて遊びを知らないし、服装にも無頓着。昔はドテラで学校に行くやつもいたから」と語る。また、大人と接する機会が少ないのも言う。「勉強熱心なのはもちろん良いことだけど、会社に入って上司や取引先と会話する機会は絶対にある。学生のうちにバーなどで大人と会話することに慣れることも大事じゃないかな。」

昔ながらの味を守って41年

「卒業生からの手紙」は休みました。

# 残り1秒で劇的決勝弾

## 春季リーグ戦 2年ぶり優勝

### 日体大との激戦制す



日体大戦で決勝点を決めた徳田 (5月11日、日本体育大戦で)

【三郷市総合体育館(埼玉県三郷市)で豊岡恵二比較文化学類3年、写真も】10  
 大学で争う関東学生春季リーグが4月13日から5月18日まで行われ、筑波大は7勝  
 1敗1分で2年ぶりの春季リーグ優勝を果たした。また、最優秀選手に山田晁央(体  
 専4年)が選ばれた。

前半、筑波大は日体大の速攻に苦戦。主導権を握らないまま、7分で4点差をつけられる。しかしその後、佐藤陽太(同1年)らが活躍し、1点差に差を縮め、12-13で前半を終えた。後半開始後、筑波大は伊藤聖哉(同4年)をはじめとする主力選手が日体大のディフェンスを振り切り得点を重ね、10分で逆転を果たす。キーパーの伊藤秀一郎(同3年)の好セーブも光り、相手の得点チャンス

を許さなかった。

**ハンド**  
 リング1位(6勝1分)で第8戦を迎えた筑波大は、11日にリーグ2位の日本体育大と対戦。筑波大の自力優勝がかかったこの試合は、終盤で筑波大に退場者が続出して緊迫した展開となったが、26-25で勝利した。

前半、筑波大は日体大の速攻に苦戦。主導権を握らないまま、7分で4点差をつけられる。しかしその後、佐藤陽太(同1年)らが活躍し、1点差に差を縮め、12-13で前半を終えた。後半開始後、筑波大は伊藤聖哉(同4年)をはじめとする主力選手が日体大のディフェンスを振り切り得点を重ね、10分で逆転を果たす。キーパーの伊藤秀一郎(同3年)の好セーブも光り、相手の得点チャンス

だが、筑波大が5点の差でリードしていた後半26分、佐藤と稲垣和樹(同4年)が相次いで退場。筑波大は5人でのプレーを強いられる。この状況を生かした日体大の猛攻により試合終了10秒前で同点に追いつかれるも、1秒前、日体大のレッドカードが出る。7分スローの権利を得た筑波大は、エース徳田廉之介(同3年)が冷静に決勝点を決め、26-25で劇的な勝利を収めた。これにより、春季リーグの優勝が確定した。

福田丈ADコーチは、「キーパーの伊藤が試合に入ってすぐに力を発揮できたことが大きな勝因」と語った。

徳田は、何度か苦しい展開を強いられたことについて「終盤にミスが目立ったことが悔しい。今後は焦らないプレーを意識していきたい」と振り返った。



優秀選手賞に選ばれた山口 (5月5日、白鷗大戦で)

### 白鷗大に敗れ4連覇逃す

#### 相手の勢い止められず

【葛飾区水元総合スポーツセンター体育館(東京都葛飾区)で加藤優花II国際総合学類2年、写真も。12面に連続写真】4月20日から5月5日にかけて関東大学選手権が開催された。同大会で3連覇中の筑波大は決勝で白鷗大に58-66と惜敗し、準優勝で大会を終えた。また、敢闘賞に増田啓介(体専4年)、優秀選手賞に山口颯斗(同3年)が選ばれた。

5月4日の準決勝で大東文化大を下した筑波大は、5日の決勝で白鷗大と対戦。試合開始直後は筑波大が立て続けに得点を決め、試合の流れを握ったが、その後白鷗大に8連続得点を

決められるなど、両者とも譲らない展開が続いた。18-16と筑波大がリードして第1クォーター終了。第2クォーターでは、筑波大はなかなか得点ができず、流れに乗った白鷗大に逆転を許す。増田らが3Pシュートを決めて粘りを見せるも、点差は広がり、28-37で前半を終えた。

第3クォーター序盤は互いにシュートを打ち合う激しい展開となった。途中、牧草利(同4年)が連続得点を決めて攻撃の流れを一時的に引き寄せたが、白鷗大の猛攻を抑えることができず、41-50と点差は縮まらな。第4クォーター、吉田健司監督(体育系・准教授)は「試合を通して攻撃が上手いかわず得点を伸ばせなかった。後半で攻め方を変えたが、流れを変えられず、相手に圧倒されてしまった」と話した。

### 粘り見せるも惜敗

### ハンド

決めるなど、両者とも譲らない展開が続いた。18-16と筑波大がリードして第1クォーター終了。第2クォーターでは、筑波大はなかなか得点ができず、流れに乗った白鷗大に逆転を許す。増田らが3Pシュートを決めて粘りを見せるも、点差は広がり、28-37で前半を終えた。

第3クォーター序盤は互いにシュートを打ち合う激しい展開となった。途中、牧草利(同4年)が連続得点を決めて攻撃の流れを一時的に引き寄せたが、白鷗大の猛攻を抑えることができず、41-50と点差は縮まらな。第4クォーター、吉田健司監督(体育系・准教授)は「試合を通して攻撃が上手いかわず得点を伸ばせなかった。後半で攻め方を変えたが、流れを変えられず、相手に圧倒されてしまった」と話した。

### 星子 ベスト16に終わる

【日本武道館(東京都千代田区)で西村大祐II人文学類2年、後藤佳怜II社会学類2年、個人戦で争う関東学生選手権が5月12日に行われた。昨年の同大会で優勝した星子啓太(体専3年)は、ベスト16敗退に終わり、2連覇とはならなかった。また、18日に東京武道館(東京都足立区)で行われた関東女子学生選手権では、合瀬未悠(同4年)と久徳真子(同4年)がともにベスト4入りを果たした。一方、昨年の同大会で準優勝だった竹中美帆(同4年)は、準決勝で敗れベスト8に終わった。

星子は圧倒的な強さを見せ、5回戦まで順調に勝ち上がった。続く6回戦では植田祐勢(明治大)と対戦。お互い一歩も譲らず、延長戦へ突入。星子は積極的に攻めたが、決定打を欠いた。最後は星子が竹刀を落とす反則を2回してしまい、相手に一本が与えられて反則負け。同大会で2連覇を飾ることができなかった。

合瀬・久徳がベスト4

合瀬は6回戦まで順調に勝ち上がり、準決勝で越田百香(駒澤大)と対戦。互いに一歩も譲らず延長戦となった。長時間の戦いで



素早い動きで果敢に攻める合瀬(左) (5月18日、東京武道館で) = 西村大祐撮影

決勝進出をかけた久徳が戦う相手は、昨年の全日本女子学生選手権大会準優勝者の佐藤みのり(法政大)。久徳はメンを中心に積極的な攻めを見せたが、両者は互角の戦いを繰り広げ、一本勝負の延長戦に突入。相手の隙を狙って攻め続けたが、佐藤にメンを決められ、ベスト4に終わった。

この大会の結果により、筑波大から合瀬、久徳、竹中ら4人が全日本女子学生選手権大会への出場を決めた。

### 法政大に敗れ3位

#### 「今後の課題見つかった」

【日本体育大学健志台キャンパス米本記念体育館(横浜市青葉区)で遠子内早紀II教育学類2年、写真も】関東大学春季リーグ戦が4月27日から5月4日まで行われ、筑波大女子は3

勝2敗で3位に終わった。筑波大は4日に行われた最終戦で法政大と対戦。1-3で敗北を喫した。

第1シングルスは佐川智香(体専1年)が出場。序盤相手にリードを許すも、勢いのある攻めで巻き返し、第1ゲームを先取した。続く第2ゲームも一進一退の攻防を制し初戦を勝利した。

続く第2シングルス、香山末帆(同3年)が相手のペースに飲まれ、19-21で第1ゲームを奪われたが、第2ゲームは香山が強烈なスマッシュで押し切り、21-17で奪い返した。第3ゲームは序盤香山がリードしていたが、相手の得意なプレーに持ち込まれ、20-22で落とし、1-2で敗戦。第1ダブルスは佐川・大

石悠生(同1年)のペアが果敢に相手に挑むも、0-2で敗れた。

第2ダブルスでは、香山・大関合奈(同3年)ペアが対戦。激しい攻防の末に、19-21で第1ゲームを先取された。続く第2ゲームで、年の世界選手権の上位4カ国が参加。日本からは松浦佑希(体科3年)ら4人が出場し、2位に輝いた。

ライトは2つのリングを並行につなげた器具を回転させて演技する競技。大会は直転、斜転、跳躍の3種目で競う。そのうち、松浦は跳躍に出場。跳躍は転がしたライトに飛び乗り、静止した状態から技を繰り出し着地する種目。松浦は2回目の試技で、女子で国際大会初となる「後方伸身宙返り2回ひねり」を成功させ3位となった。(加藤優花II国際総合学類2年)

### バドミントン

【日本体育大学健志台キャンパス米本記念体育館(横浜市青葉区)で遠子内早紀II教育学類2年、写真も】関東大学春季リーグ戦が4月27日から5月4日まで行われ、筑波大女子は3



第2ダブルスで攻防を繰り広げる香山(右)・大関ペア (5月4日、法政大戦で)

勝2敗で3位に終わった。筑波大は4日に行われた最終戦で法政大と対戦。1-3で敗北を喫した。

第1シングルスは佐川智香(体専1年)が出場。序盤相手にリードを許すも、勢いのある攻めで巻き返し、第1ゲームを先取した。続く第2ゲームも一進一退の攻防を制し初戦を勝利した。

続く第2シングルス、香山末帆(同3年)が相手のペースに飲まれ、19-21で第1ゲームを奪われたが、第2ゲームは香山が強烈なスマッシュで押し切り、21-17で奪い返した。第3ゲームは序盤香山がリードしていたが、相手の得意なプレーに持ち込まれ、20-22で落とし、1-2で敗戦。第1ダブルスは佐川・大関合奈(同3年)ペアが対戦。激しい攻防の末に、19-21で第1ゲームを先取された。続く第2ゲームで、年の世界選手権の上位4カ国が参加。日本からは松浦佑希(体科3年)ら4人が出場し、2位に輝いた。

ライトは2つのリングを並行につなげた器具を回転させて演技する競技。大会は直転、斜転、跳躍の3種目で競う。そのうち、松浦は跳躍に出場。跳躍は転がしたライトに飛び乗り、静止した状態から技を繰り出し着地する種目。松浦は2回目の試技で、女子で国際大会初となる「後方伸身宙返り2回ひねり」を成功させ3位となった。(加藤優花II国際総合学類2年)

### 体操

【第9回世界ライトチームカップが4月21日に秋田県立体育館(秋田県秋田市)で開催された。同大会は昨年の世界選手権の上位4カ国が参加。日本からは松浦佑希(体科3年)ら4人が出場し、2位に輝いた。

ライトは2つのリングを並行につなげた器具を回転させて演技する競技。大会は直転、斜転、跳躍の3種目で競う。そのうち、松浦は跳躍に出場。跳躍は転がしたライトに飛び乗り、静止した状態から技を繰り出し着地する種目。松浦は2回目の試技で、女子で国際大会初となる「後方伸身宙返り2回ひねり」を成功させ3位となった。(加藤優花II国際総合学類2年)



# 優勝逃すも善戦

## 首都大学春季リーグ戦 2位に輝く



安打を放つ濱内 (5月19日、東海大戦で) = 木村誠撮影

【越谷市民球場(埼玉県越谷市)で牧田宗大(社会学類3年) 首都大学春季リーグ戦が4月6日から5月19日まで行われた。筑波大は今年、日本体育大戦で2試合連続ホームランを放った主将の篠原(体専4年)や、後半戦からスタメンで起用された新戦力の濱内太陽(同1年)などの活躍もあり、8勝4敗と秋季リーグに続き好成績を収めた。19日の最終戦では東海大と対戦。勝つのは同大との優勝決定戦に持ち込める試合だったが、相手投手を攻略できず0-5で敗れ、25年ぶり5回目の優勝とはならなかった。

### 野球

前回は、佐藤隼輔(同2年)は立ち上がり苦しい。初回は、左前に運ばれ、先制される。続く2回裏には、2死二塁の場面で、相手9番打

者が追い込んだものの、レフト線にヒットを打たれて追加点を許した。その後も毎回得点圏にランナーを背負う苦しい投球。5三振を奪ったものの、5回3失点でマウンドを降りた。川村卓監督(体育系・准教授)は「(佐藤は)直球に力はあった。ただ、高めに浮いてしまったところを捉えられていた」と話した。その後、数崎雅哉(社工4年)、奈良木陸(同3年)と継投したが、相手の勢いを止めることはできず、2失点を喫した。

一方、打線は、昨年の春季リーグで8回2/3を4安打無失点に抑えられた山崎伊織(東海大)に対してリベンジの機会。1回表から2番若狭大地(体専4年)が右安打で出塁すると、4番田中力哉(同3年)が流し打ちで左安打。2死一、二塁の好機を演出した。だが、続く5番片岡心(同2年)が打った打球は相手ライトのダイビングキャッチに阻まれ、先制とはならなかった。また、4回表には先頭の濱内が左前に安打を打ったが盗塁死。その後2死から片岡がレフト線に二塁打を放ったものの得点には結びつかなかった。結局筑波大は山崎に5安打に封じられ、8回を無失点に抑えられた。



敵陣を突破する野中(中央)(5月12日、明治大戦で)

### 健闘も明治大に敗れる

#### ラグビー

##### 関東大学春季大会

【明治大学八幡山グラウンド(東京都世田谷区)で明石尚之(体専専門学群4年、写真も)6大学で争う関東大学春季大会が4月28日から行われている。Bグループでは、筑波大は、勝利1敗2位(5月19日現在)に選手権で優勝した明治大と対戦した。

ループの筑波大は、勝利1敗2位(5月19日現在)に選手権で優勝した明治大と対戦した。4月28日の開幕戦、法政大に勝利した筑波大は5月12日、昨年度の全日本大学選手権で優勝した明治大と対戦した。

対戦。一方的に攻められた前半の大量失点が響き、19-68で大敗した。筑波大は、明治大が伝統的に武器とするスクラムと巧みな走りで翻弄され、前半だけで6トライを奪われるなど苦戦。また、攻撃ではラインアウトからチャンスを作るも、相手の激しいタックルに阻まれトライを決め切れなかった。その後、得点を奪うことができなかった。前半は0-42で折り返した。大差をつけられて迎えた後半だったが、最初にトライを奪ったのは筑波大だった。6分、野中亮志(同4年)が相手の隙を突いた走りを見せると、最後は土谷深浩(同4年)がトライを決めた。24分には山本悠翔(同3年)の力強い走りでも、山田雅也(同3年)が相手のディフェンスが整わないところを攻め、最後は杉山が2本目のトライを決めて試合終了。後半だけを見れば19-26と五分に戦ったが、19-68で敗れた。

## 開幕6戦無敗で2位

### 2年ぶりリーグ優勝へ

関東大学リーグ戦

【味の素スタジアム西競技場(東京都調布市)などで飯田健介(社会学類3年)写真も。12面に関連写真。12大学が争う関東大学リーグ戦が4月6日から開催されている。筑波大は2年ぶりのリーグ優勝に向け4勝2分2位(5月18日現在)2年ぶりリーグ優勝へ好発進している。



ドリブル突破を図る池谷(右)(5月18日、中央大戦で)

### サッカー

#### 駒澤大戦

4月6日に行われた開幕戦の相手は駒澤大。筑波大は開始3分、右サイドからのロングスを頭で合わせた。失点を喫した。だが、その後は守備が安定し、筑波大が巧みなパス回しで主導権を握る。そして30分、高嶺朋樹(体専4年)のパスに抜け出した新戦力の森海渡(同1年)がキーパーを交わしてシュートを決め、同点に追いついた。更に43分三番薫(同4年)のシュートのこぼれ球を森海渡が押し込み逆転。2-1で前半を折り返す。後半は筑波大のペースがゴールに迫るも、あと一

に。48分に三笥、53分に加藤匠人(同2年)が立て続けにゴールを奪い、点差を3点に広げた。そして69分、渡邊陽(同3年)からのパスを受けた森海渡が冷静にゴールに流し込み、ハットトリックを達成。試合はそのまま終了し、5-1で快勝した。

#### 中央大戦

5月18日には中央大と対戦。試合は序盤から筑波大がボールを支配し、相手を圧倒。だが、森海渡や三番薫が決定機を迎えるも、ハイに阻まれてしまうなどゴールを奪えず前半終了。後半も筑波大がチャンスを作り池谷祐輔(同2年)がゴールに迫るも、あと一

### 新戦力が攻守で躍動

【味の素スタジアム西競技場(東京都調布市)などで飯田健介(社会学類3年)写真も。12面に関連写真。12大学が争う関東大学リーグ戦が4月6日から開催されている。筑波大は2年ぶりのリーグ優勝に向け4勝2分2位(5月18日現在)2年ぶりリーグ優勝へ好発進している。

## スポーツの顔

### サッカー

4月6日に行われた関東大学リーグ戦開幕戦1節、筑波大と駒澤大の一戦、入学式前ながら先発起用され、ハットトリックを達成。名門復活へ再起を図る筑波大蹴球部をけん引する若きストライカーだ。



リーグ開幕戦でハットトリック 森海渡(体専1年)

ポジションはフォワード。184センチの大柄な体格を生かした攻撃の起点となるプレッシャー、スピードあふれる突破を得意とする。ディフェンスラインの背後への抜け出しからゴールを奪うことが最大の武器だ。「ゴールを決めることがサッカーをやる上でかけがえのない喜び」と語り、常に「ゴールを決める選手になりたい」と語っている。

### 「試合を決める選手になりたい」

【味の素スタジアム西競技場(東京都調布市)などで飯田健介(社会学類3年)写真も。12面に関連写真。12大学が争う関東大学リーグ戦が4月6日から開催されている。筑波大は2年ぶりのリーグ優勝に向け4勝2分2位(5月18日現在)2年ぶりリーグ優勝へ好発進している。

大会「アルカス・インタナショナルカップ」で4得点を挙げ、得点王に輝いた。「世界相手に自分のプレーが通用した事で、自信につながった」と当時を振り返る。同大会での活躍を受けて18日本代表にも選出された。大学へ進学が正解だったと言えるような結果を残した。

大学を選ぶ中で、練習参加の際に、選手のレベルが高く「自分を強くしてくれる」と感じたことから筑波大に進学した。チーム加入後、激しいレギュラー争いの中で、リーグ開幕直前の練習試合で得点を重ねたことが評価され、開幕戦で先発出場を果たした。「失うものは何もない」という姿勢で試合に臨み、決勝点を含む3得点を決めてチームの勝利に貢献。衝撃的なデビューを飾り、筑波大のエース争いに名乗りをあげた。

だが、その後の試合を通して今後の課題が見え

4年)が相手の隙を突いた走りを見せると、最後は土谷深浩(同4年)がトライを決めた。24分には山本悠翔(同3年)の力強い走りでも、山田雅也(同3年)が相手のディフェンスが整わないところを攻め、最後は杉山が2本目のトライを決めて試合終了。後半だけを見れば19-26と五分に戦ったが、19-68で敗れた。

主将の杉山は「強豪相手に最後まで全員が勝負する気持ちを持ち続けることができた」と話した。

「大学のリーグ戦では、背後への抜け出しを警戒され、自分の強みを出せないことがある。プレーの幅を広げなければならぬ」と分析している。そのためさまざまなパターンのシュート練習や、質の高いプレーを継続するための走り強化を重点的に行っている。

当面の目標は試合に出続け、通算2桁得点を目標にゴールを決め続けることだ。激しいレギュラー争いが続いている中で、「ゴールを決めなければ試合には出られない」と話している。

田所涼(同2年、写真) 飯田健介(社会学類3年)

## 400人と交流深める 蹴球部 初のファン感謝祭



ミニゲームで対戦する参加者と部員(3月31日、第一サッカー場で) = 越智小夏撮影

筑波大学蹴球部は3月31日、ファン感謝祭「きりのフェスター」を筑波大学第一サッカー場で初めて開催した。ファンとの交流や新規ファンの獲得を目指したもので、イベントでは部員たちが筑波大生や地域の小学生など約400人と交流を深めた。大学サッカー部がファン感謝祭を行うのは異例。

(飯田健介)

## 絵馬に大学への期待込める

### 東京レインボープライド

性の多様性を訴えるイベント「東京レインボープライド2019」の「プライドフェスティバル&パレード」が4月28、29日、代々木公園(東京都渋谷区)周辺で開催され、筑波大学は東京大学と合同で初参加した。

(後藤佳佳) 社会学類2年 写真も12面に関連写真



「絵馬」を飾る来場者たち(4月29日、代々木公園で)

イベントは、NPO法人東京レインボープライドが主催し、今年で8回目。パレードやアーティストの公演などが催され、2日間で約20万人が参加した。筑波大からは、ダイバーシティ・アクセシビリティ・キャリアセンター(DACCセンター)の教員2人とボランティアの学生6人が参加し、東京大の性的少数者支援サークルなどから参加した約10人とブースを出展。来場者に、性の多様性などに関する大学や社会に期待することを「絵馬」に書

Think  
LGBT+



き、ブースに飾り付けてもらう企画を実施した。絵馬は2日間で約200枚集まり、「大学でジェンダーやセクシュアリティ(性的指向)の授業を必修にしてほしい」、「大学にセクシュアリティについての相談窓口を設けてほしい」などの要望が書き込まれていた。ブースを企画、運営した河野積之助教(人間系・DACCセンター)は「高校生や大学生が多く訪れて交流できたことは大きな成果と話した。また、来年は更に多くの大学と合同で参加する方針だ」と話した。河野助教は「多くの大学が連携すれば、社会に対する影響力も増すだろう」と語った。パレードでは1万人以上が渋谷の街を練り歩いた。参加者は性の多様性を象徴するレインボーフラッグなどをもち、性的少数者への理解や多様な生き方の尊重を訴えた。また、イベントでは楽天などの企業のほか、オランダ王国大使館など計180団体がブースを出展。同性カップル向けアクセサリーの店やエイズ予防を学べる展示などもさまざまなブースが並んだ。

### 記者の目

取材中、筑波大のブースを訪れたある女性と話した。彼女は途中から夫について話し、写真を見せてくれた。写っていたのは、赤いワンピースを着た笑顔の男性。レディース服を着るのが好きで、家ではおしゃれだという。女性は「今日も一緒に来たかったけれど、またためらいがあるみたい」と呟いた。

東京レインボープライドの意識調査では、78.4%が「賛成・どちらか」と回答。多様性を認め合う価値観が根付き始めていると答える。東京レインボープライドが目指すのは、全ての人が自分らしく生きられる社会だ。しかし、このイベントでも、参加をためらう人がいる。多様性の輪は広まっているように見えても、未だ道半ばだと再認識した。また、「絵馬」の要望にも表れているように、大学の性的少数者への対応も十分とは言えない。筑波大が中心となり、大学間の連携強化や性的少数者への対応方法の共有を進めることを期待したい。(後藤佳佳)



## 「宗教」を肌で感じて

この国では違います。基本、自分のスマホに頼ることもできない「宗教」を肌で感じることはできません。宗教以外でも、日本と



松永佳奈子

スリムでもいろいろと注意しなければ、と衝撃を受けました。ほかに、左手で物を渡す行為や人差し指で方向を指さす行為もタブーとされています。スリムでもいろいろと注意しなければ、と衝撃を受けました。ほかに、左手で物を渡す行為や人差し指で方向を指さす行為もタブーとされています。

## 芸サ連合同新歓 28 団体が一同に

芸術系サークル連合会(芸サ連)所属のサークルが新入生に向けてステージ発表やブース企画を行う芸術系サークル合同新歓が4月14日、1C棟で行われた。合同新歓には28団体が参加し、多くの新入生が来場した。同イベントは新入生に芸サ連所属のサークルを知ってもらおうと、毎年4月に開催されている。



合唱団むくどりとブロックフレーテ同好会のコラボステージの様子(4月14日、1C棟で)

音色とバスの歌声が明るい恋の気持ちを表現した。また、ブース企画では22団体が参加。各団体のブースでは、新入生が担当者から詳しい説明を聞いたり、質問するなどにぎわいを見せていた。映像作品を自作するサークル「VICC」映画を作る会「は、ある日自らの自転車の化身が目の前に現れる「チャリンコ」などの作品を上映したほか、撮影で使うカメラやマイクの操作体験を行った。参加した新入生は「高校とは違い学生が自主的に活動を行っているのが印象的。サークルを選ぶ手助けになった」と話した。

(小池澤太郎、写真も)



# Who's Who?

「令和」をテーマに作曲し270万回再生突破

## 小林 祐介 さん (生物4年)



「令和」と読める作曲画面を見せる小林さん(4月23日、中央図書館で)

4月1日、新元号「令和」をテーマに作った約10秒の曲を、短文投稿サイト「ツイッター」で公開した。同曲は4月18日の日本テレビ系列の情報番組「スッキリ」でも取り上げられ

るなど話題を呼び、5月18日時点で約70万回再生された。同曲はパソコンのソフトウェア上で音楽を作るDTM(デスクトップミュージック)の手法を用いて作ったもので、日本らし

## 大学から始めたDTM 多くの人を魅了する音楽を

から約1カ月経っても自身の曲が拡散され続ける様子に「ここまで拡散されるのは予想外」と話す。作曲に興味を抱いたのは中学生の時。好きなアニメの劇中曲などをピアノで編曲し、動画投稿サイトに投稿することもあった。「自作の音楽を多くの人に目にする場所に投稿したのはそれが初めてだった」と話す。



↑「令和」の曲はこちらから

する友人たちを集めて作曲サークル「Tsukuba DTM Lab.(TDL)」を設立。TDLではほぼ毎月ウェブ上で曲を発表するほか、約1万人が参加する自作の音楽を販売するイベント「M3」に年に2回参加し、CDを販売している。今まで作った曲は100曲以上。「自分が信じて作った楽曲を、誰かが喜んで聴いてくれるのが最も幸せ」と話す。

現在は、ゲーム制作会社のサウンドクリエイターなどを目指して就職活動を行うとともに、ウェブ上の音楽コンテストなどに参加している。若き作曲家はこれからも多くの人の心を掴む曲を生み出していく。(中村瑞歩) 日本語・日本語文化学類3年(写真も)

次号は  
7月16日(火)  
発行予定です

### 編集後記

今号を編集していた17日、息抜きにJリーグ第12節浦和レッズ対湘南ベルマーレ戦を見ていた時のことです。前半、浦和が2-0とリードする中、湘南の杉岡大暉選手がシュートがネットを揺らしました。だが主審はノーゴールの判定。これが「誤審」であるとして、話題になっています。その後、試合は2-3と湘南が逆転。勝利のためにチーム一丸となって疾走する湘南の選手に胸を打たれました。ですが、誤審の事実がなかったことにはいけません。海外の主要

### 編集・発行

筑波大学新聞編集委員会  
▽委員長 土井隆義(人文社会学系・教授) 社会学  
▽副委員長 佐藤勲(学生部長) 委員 菅谷純子(生命環境系・教授) 果樹園芸学(竹中佳彦(人文社会学系・教授) 政治学)

リーグやW杯などの国際大会ではビデオ判定による審判補助制度「VAR」が導入されています。科学技術の進歩で、360度の映像を用いてプレーを再判断、誤審を減らすことが可能になりました。Jリーグでも今回のような誤審を減らすために、時代に合わせた制度の改革が求められます。この「令和」という新時代を迎えたい。筑波大学も時代に合わせてさまざまな改革に取り組んでいます。我々編集部はそれらに対し、建設的な批判を続けます。新聞の自由とは批判の自由。初代編集代表・鈴木博雄先生の言葉です。(副編集長・飯田健介) 社会学類3年

ほか編集部員16人  
発行所 筑波大学  
本紙のご意見・ご感想などは、メール(shinbun@un.tsukuba.ac.jp)までお寄せください。

## 筑波音楽協会 新歓ライブ



「ASIAN KUNG-FU GENERATION」の楽曲を披露するメンバーら(4月27日、文化系サークル会館で) = 小池凜太郎撮影

5面へ

## 関東大学選手権



果敢に攻める増田(5月5日、葛飾区水元総合スポーツセンター体育館で) = 加藤優花撮影

8面へ

## 関東大学リーグ



サイドを突破しクロスを上げる山原(左)(5月18日、味の素スタジアム西競技場で) = 飯田健介撮影

9面へ

## 東京レインボープライド



来場者が性の多様性について望むことを書いた絵馬(4月29日、代々木公園で) = 後藤佳怜撮影

10面へ

学芸

スポーツ

スポーツ

学生生活