

東マレーシア・サラワクにおける華人 方言集団の分布パターンの形成

山下清海*

The Formation of Distribution Pattern of Chinese Dialect Groups in Sarawak, East Malaysia

Kiyomi YAMASHITA

Abstract

Various Chinese dialects are used in the Chinese society in Southeast Asia. The Chinese society consists of people whose dialects differ considerably depending upon their background.

Many studies on the Chinese society in Southeast Asia, with emphasis on the difference of dialects, have been conducted in fields such as history, sociology, and economics. However, studies in these fields lack geographical analysis of the dialect groups. Negligible attention has paid to the residential pattern of such dialect groups.

In the field of geography, on the other hand, most studies were done on the residential pattern of the Chinese society in Southeast Asia rather than on the Chinese dialect groups. Although there exists a study of Chinese dialect groups by HODDER (1953), this kind of study has been ignored by geographers.

This study analyzes a distribution pattern of Chinese dialect groups in Sarawak, East Malaysia, and shows how such a pattern has developed. For this study, the Malaysian population census data of 1970 was utilized. In addition to the census data, materials gathered by the author through interviewing Chinese dialect groups during his field survey done in April, 1979 were used in this study, as well as literatures published by Chinese associations from each dialect groups.

There are seven major dialect groups in Sarawak: Hakkas, Foochows, Hokkiens, Cantonese, Teochews, Henghuas, and Hainanese (Tab. 2 and Fig. 4). Location quotients of each district were obtained by the ratio between a particular dialect group's population and entire Chinese population in Sarawak. Subsequently, a map was drawn for the purpose of reflecting such location quotients (Fig. 6).

The most significant characteristics of the distribution pattern of the Chinese dialect groups in Sarawak is that the two major groups, Hakkas and Foochows, showed remarkable contrast in developing such distribution patterns. Hakkas' population concentrates in the part of the First and Second divisions (these administrative divisions are as of 1970) and Miri, but Foochows reside in the Third and Fourth divisions, eastern part of the First and Second divisions. It appears that Hakkas and Foochows segregate themselves. Although Hokkiens,

* 筑波大学地球科学系 Institute of Geoscience, The Univ. of Tsukuba

Teochews, and Cantonese are majority groups of Chinese society in Southeast Asia, they form minority groups in Sarawak. Their location quotients are greater in other districts.

In the course of immigration, there have been places where immigrants arrive and disperse. The Chinese dialect groups were distributed from such bases and through river traffic.

As for the Hakkas, around the middle of the 19th century, they came from West Borneo, then Dutch territory, to Bau in the First Division and worked in mines. As the mining industries suffered from recession, the Hakkas moved to neighboring town, Kuching, and its suburbs. There the Hakkas engaged in small business and agriculture, especially growing pepper.

Foochows' immigration began when WONG Nai Siong led approximately one thousand people from his province of Foochow to Sibu in the Third Division between 1900 and 1902 (Sibu was later called New Foochow). Foochow settlements were developed from Sibu as a base city, along the Rajang River and formed Foochows' distribution pattern today (Fig. 7 and Fig. 8).

Both Hokkiens and Teochews came mostly through Singapore and became active in commerce. In the beginning of immigration, Hokkiens extensively traded with aborigines such the Dayaks. They also played an important role in trading with Singapore where Hokkiens were dominant. Teochews opened general merchandise stores in various districts.

Many Cantonese engage in commerce. There are also many Cantonese who engage in agriculture in Sarikei and Kanowit, both in the Third Division. This is attributed to the fact that in 1903, like Foochows, approximately two hundred Cantonese farmers immigrated to Sibu. Most Cantonese in Miri now work in oil wells.

The Henghua group shows an extreme distribution pattern of high population concentration in Sibu and Kuching. The Henghua settlements in Sibu began in 1912 when one hundred-one Henghua farmers arrived at Sibu. Henghuas dominate in the transportation industry such as trishaws, taxis, and buses.

Location quotients of Hainanese are high in the most districts except the Third Division. There are many Hainanese who own coffee shops. Foochows have recently come into the coffee shop business and the result of competition between the two groups may have some effects in the distribution patterns.

In 1841 James Brooke started to govern Sarawak. Since then Sarawak's development has been in Chinese immigrants' hands. They have chosen to live in places where their dialect group populated heavily. They have engaged in their traditional businesses or have launched their new businesses. The distribution pattern of the Chinese dialect groups today were formed through such business activities and choices of residential locations.

I. はじめに

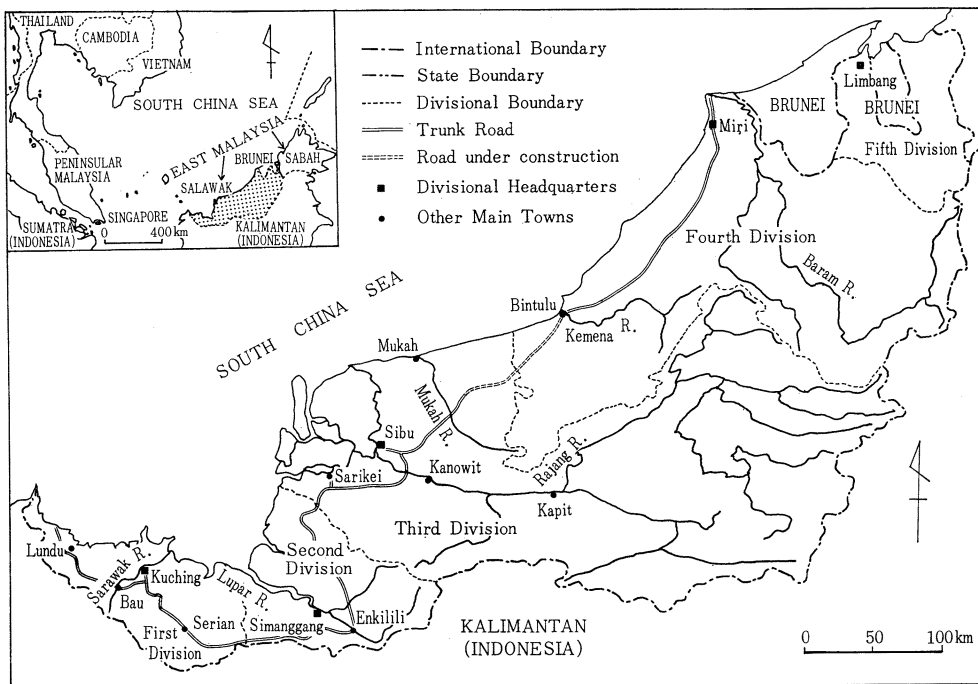
東南アジアの華人社会では、様々な中国の方言が用いられている。それぞれの方言の差異は非常に大きく、東南アジアの華人社会では、多くの華人方言集団から構成されている。このような華人社会内部の多様性に着目することは、華人社会の研究において極めて重要な視点である。

一方、華人社会の方言集団の構成は地域によって異なり、華人社会の共通語あるいはそれに近い言語も、

地域によって異なっている。華人社会が多様な方言集団から構成されていることに着目した研究は、歴史学、社会学、経済学などの分野において多くなされてきた¹⁾。須山 卓と内田直作の一連の研究は、この種の研究の代表例である²⁾。しかし、それらの分野における研究では、華人方言集団を地域的に把握する視点に欠けていた。

地理学の分野における華人研究では、華人の分布パターンを解明することが重要な課題の一つであった。CHANG は世界的スケールで華人の分布パターンの特色を究明し³⁾、SIDHU は半島マレーシア(西マレーシア)における華人の都市への集中について論じた⁴⁾。また NIEW は、マレーシア、シンガポールおよびブルネイにおける華人の分布パターンについて考察した⁵⁾。その中で彼は、華人方言集団ごとの分布パターンの特色を論じているが、一般に地理学における華人研究では、方言集団への関心が薄かったといえることができる。そのような中で、シンガポールの都心部における華人方言集団の居住パターンを明らかにした HODDER の研究は、高く評価できる⁶⁾。また筆者も、先にシンガポールの華人方言集団のすみわけの形成について報告した⁷⁾。

しかしながら、華人方言集団の居住形態を明らかにすることは、華人社会の研究において、地理学以外の分野から期待されている重要な地理学的課題の一つであるにもかかわらず、まだ十分に解明されるだけの研究業績の蓄積はない⁸⁾。



第1図 研究対象地域
Fig. 1 Study area.

そこで本研究は、東マレーシアのサラワク州を例にとり(第1図)、華人方言集団の分布パターンの特色を明らかにし、それが形成された背景について考察することを目的とする。まず、1970年の人口センサスを利用して、7つの主要な華人方言集団——客家人、福州人、福建人、潮州人、広東人、興化人および海南人——ごとに、分布パターンを検討する。かつて筆者は、サラワクの華人方言集団の分布パターンを

明らかにするため、各県の華人人口に占める特定の方言集団の人口比率を円グラフで示した⁹⁾。しかし、ある少数方言集団が、その県の全華人人口に占める割合が小さい場合、たとえその県においてその集団が他県と比べて相対的に多く居住していても、そのことが十分に反映されにくい欠点があった。

したがって本研究では、サラワクの全華人人口に占める特定の集団の人口比率を基準にして、各県ごとに立地係数を求めて、それを地図化することにした¹⁰⁾。立地係数は、以下の式で求めた。

$$L. Q. = \frac{a_i/b_i}{A/B}$$

a_i : i 県における方言集団Aの人口

b_i : i 県における全華人人口

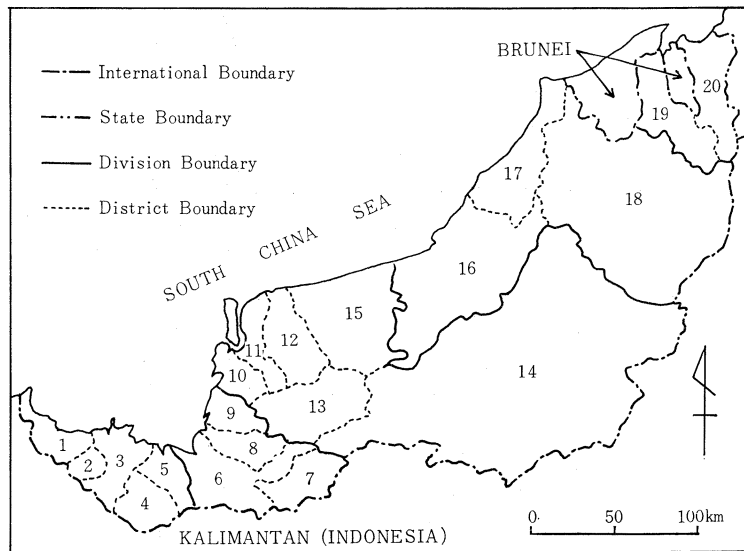
A : サラワクにおける方言集団Aの総人口

B : サラワクにおける全華人人口

この場合、係数値が1より大きいほど、その方言集団は、その県において特化していることを示す。

つぎに、明らかになった華方言集団の分布パターンが形成された背景について考察する。本稿では、華人の移住過程、華人集落の形成と拡散、および華方言集団の経済活動の側面から検討する。なお本研究は、1979年4月に行った現地での華人に対する聞き取り調査、および各種華人団体の資料を中心とする文献に基づいて考察したものである。

1970年の人口センサスによれば、サラワクの人口は975,918人であり、人口密度は1 km² 当たり約4.9人にすぎない。総人口の4分の1は、第1省のクチン (Kuching)、セリアン (Serian)、バウ (Bau) 一帯に集中し、第3省のシブ (Sibu)、ビナタン (Binatan)、サリケイ (Sarikei) 一帯にも総人口の約5分の1が集まっている。州都クチンは、サラワク最大の都市で、クチン県の人口は、1970年現在214,839人であつ



第2図 サラワクの行政区分 (1970年)

Fig. 2 Administrative districts in Sarawak, 1970.

First Division: 1. Lundu 2. Bau 3. Kuching 4. Serian 5. Simunjan Second Division: 6. Simanggang 7. Lubok Antu 8. Saribas 9. Kalaka Third Division: 10. Sarikei 11. Binatang 12. Sibu 13. Kanowit 14. Kapit 15. Mukah Fourth Division: 16. Bintulu 17. Miri 18. Baram Fifth Division: 19. Limbang 20. Lawas

た。次いでシブ県の人口は98,314人、ミリ県の人口は57,688人で、これら三大県が、サラワクの経済および社会の中心をなしている。

なお、サラワクは1973年まで5省に分けられていたが、1973年4月から第3省が3つに分割されて、新たに第6省と第7省が加えられた¹⁴⁾。しかし本研究では、1970年の人口センサスを用いるため、従来の5省の行政区分に従うことにする(第2図)。

II. 華人方言集団の構成

1) 多民族社会の中の華人

20世紀初頭まで、サラワクの人口は非常に稀薄で、内陸の広大な土地の大部分は無人地帯であった。1908年頃のサラワクの推定人口は、約416,000人であった¹⁵⁾。20世紀前半の人口増加は、緩慢であった。しかし、第2次世界大戦後の復興、そしてゴム、木材および石油に関連する産業の繁栄は、多くの雇用機会を提供し、サラワク以外の地域から、多くの人口を引きつけることになった¹⁶⁾。サラワクの人口は、1939年には約49万人であったが、1947年には約55万人に、1960年には約74万人に増加し、1970年には約98万人に達した(第1表)。

第1表 サラワクにおける民族構成(1939~1970)
Tab. 1 Ethnic composition in Sarawak, 1939~1970.

Ethnic Group	1939		1947		1960		1970	
Malay	92,709	18.9%	97,469	17.9%	129,300	17.4%	182,709	18.7%
Melanau	36,772	7.5	35,560	6.5	44,661	6.0	53,234	5.5
Sea Dayak	167,700	34.2	190,326	34.8	237,741	31.9	302,984	31.1
Land Dayak other indigenous	36,963	7.5	42,195	7.7	57,619	7.7	83,276	8.5
Chinese	27,532	5.6	29,867	5.5	37,931	5.1	49,960	5.1
others	123,626	25.2	145,158	26.6	229,154	30.8	294,020	30.1
	5,283	1.1	6,410	1.0	8,123	1.1	9,735	1.0
Total	490,585	100.0	546,385	100.0	744,529	100.0	975,918	100.0

Source: JONES, L. W. (1962): *Sarawak: report on the census of population taken on 15th June 1960*. p. 59.

LEE Yong Leng (1970): *Population and settlement in Sarawak*. p. 40.

CHANDER, R. (1972): *1970 population and housing census of Malaysia, community groups*. p. 46.

ところで、サラワクの人口は、多様な民族集団から構成されている。19世紀から20世紀の変わり目には、総人口の90%は原住民によって占められていた。とくにイバン族(Iban)、すなわち海ダヤク族(Sea Dayak)が、総人口の29%を占めていた。一方華人は、当時わずか10%を占めるにすぎなかった¹⁴⁾。1909年の華人の推定人口は、サラワク全体で45,000人であった¹⁵⁾。しかしその後、華人は着実に増加してゆき、1970年には華人が総人口の30.1%を占め、総人口の31.1%を占める海ダヤク族に次いで、サラワク第2の民族集団となった。

2) 華人方言集団の構成

華人は、その方言によっていくつかの主要な方言集団に分類することができる。サラワクの華人方言集団の構成は、第2表のようである。サラワクでは、客家人と福州人が二大方言集団を成し、1970年現在ともに全華人人口の30%を越えている。これらを、半島マレーシアおよびシンガポールの華人方言集団の構成と比較してみると、サラワクにおける華人方言集団の構成上の地域的特色が、一層明らかになる(第

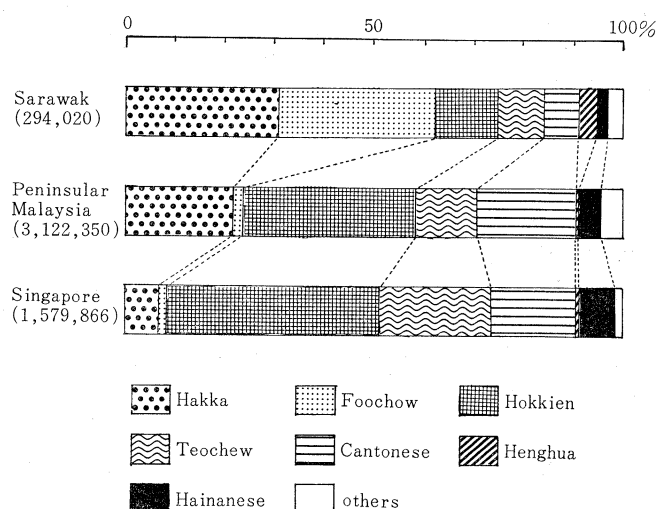
第2表 サラワクにおける華人民族集団の人口構成 (1947, 1960 および 1970)
 Tab. 2 Population composition of Chinese dialect groups in Sarawak, 1947, 1960 and 1970.

Dialect Group		1947		1960		1970	
客家	Hakka	45,409	31.3%	70,221	30.6%	91,610	31.2%
福州	Foochow	41,946	28.9	70,125	30.6	90,704	30.9
福建	Hokkien	20,289	14.0	28,304	12.4	36,518	12.4
潮州	Teochew	12,892	8.9	21,952	9.6	27,262	9.3
広東	Cantonese	14,622	10.1	17,432	7.6	20,694	7.0
興化	Henghua	4,356	3.0	8,278	3.6	10,642	3.6
海南	Hainanese	3,871	2.6	5,717	2.5	7,033	2.4
others		1,773	2.2	7,125	3.1	9,557	3.2
Total		145,158	100.0	229,154	100.0	294,020	100.0

Source: JONES, L. W. (1962): *Sarawak: report on the census of population taken on 15th June 1960*. p. 128.

JACKSON, J. C. (1968): *Sarawak: a geographical survey of a developing state*. p. 54.

CHANDER, R. (1972): *1970 population and housing census of Malaysia, community groups*. p. 99 and 103.



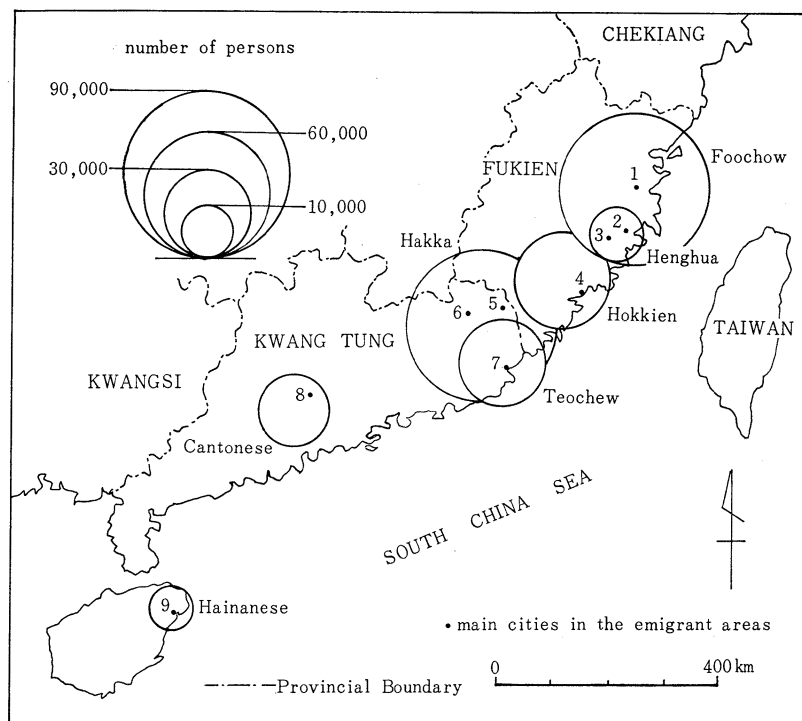
第3図 サラワク、半島マレーシアおよびシンガポールにおける華人民族集団の人口構成 (1970年)

Fig. 3 Population composition of Chinese dialect groups in Sarawak, Peninsular Malaysia and Singapore, 1970.

Numbers given in parentheses show the total Chinese population.

Source: CHANDER, R. (1972): *1970: population and housing census of Malaysia, community groups*. p. 99 and 103.

ARUMAINATHAN, P. (1973): *Report on the census of population 1970, Singapore, Vol. 2*. pp. 32-33.



第4図 サラワクにおける華人民族集団の出身地と人口規模 (1970年)
 Fig. 4 The emigrant areas and population size of Chinese dialect groups in Sarawak, 1970.

1. Fu-chou 福州 2. P'u-t'ien 莆田 3. Hsien-yu 仙游 4. Hs-ia-men (Amoy) 廈門 5. Ta-pu 大埔 6. Mei-hsien 梅県
7. Shan-t'ou (Swatow) 汕頭 8. Kuang-chou 広州
9. Wench'ang 文昌

Source: CHANDER, R. (1972): 1970 *population and housing census of Malaysia, community groups*. p. 99 and 103.

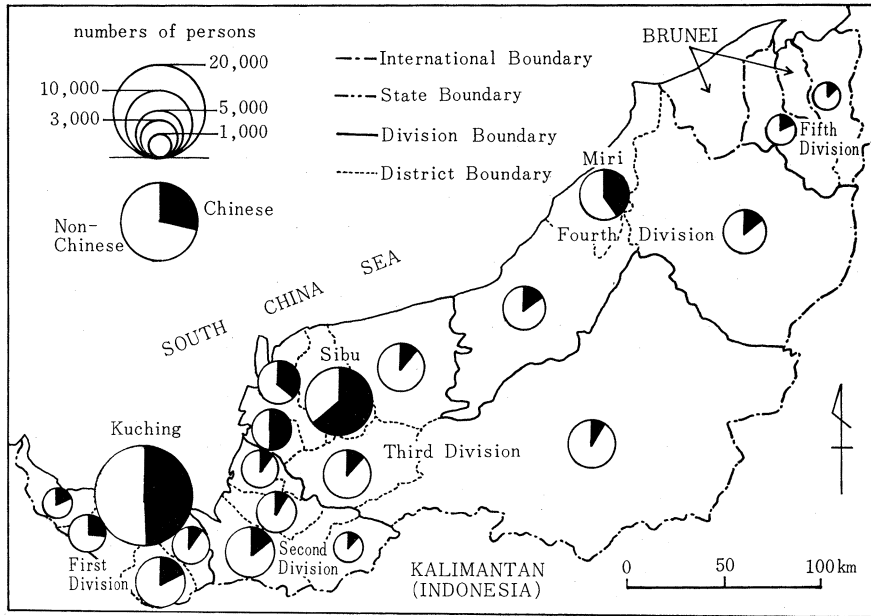
3図)。半島マレーシアおよびシンガポールにおいて少数方言集団である福州人は、サラワクでは逆に多数方言集団であり、客家人もサラワクの華人社会では、最大の方言集団の地位を占めている。一方、東南アジア全域の華人社会において、人口規模および経済的地位ともに非常に重要な地位を占める福建人、潮州人および広東人の地位は¹⁶⁾、サラワクではそれほど高くない。

第4図は、サラワクの華人民族集団の出身地を、地図に示したものである。華人の出身地は福建省と広東省に集中しているが、それぞれの方言の差異は非常に大きく、異なった方言集団相互間のコミュニケーションは、非常に困難である。例えば、同じ福建省出身者である福州人と福建人がそれぞれ用いる方言の差異は大きく、互いに理解し合うことは困難である。

III. 華人民族集団の分布パターン

1) 華人全体の分布パターン

東南アジアにおける華人の分布パターンの最大の特色の一つは、都市への集中傾向が強くみられることである。このことは、サラワクにおいても例外ではない。1970年の人口センサスによると、総人口の15.4



第5図 サラワク各県における華人の総人口に占める割合 (1970年)

Fig. 5 Proportion of the Chinese of the total population by district in Sarawak, 1970.

Source: see Fig. 4.

%が都市¹⁷⁾に居住していたが、華人の場合、その34.7%が都市居住者であった。これに対し、原住民であるダヤク族(海ダヤク族および陸ダヤク族)の都市居住者は全ダヤク族の2.2%であり、マレー人のそれは全体の17.0%にすぎなかった¹⁸⁾。

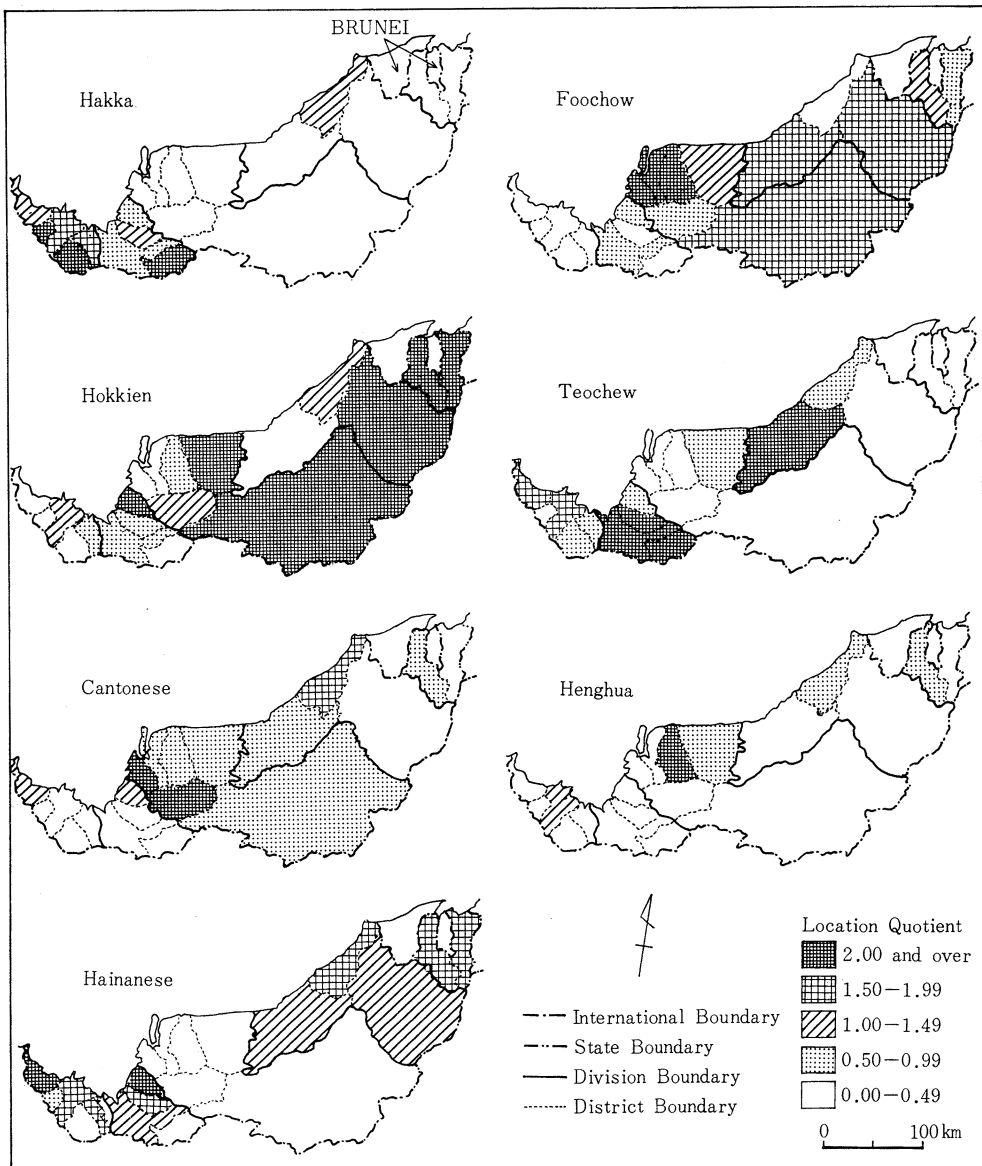
第5図は、総人口に占める華人の割合を県別に示したものである。クチン、シブおよびミリの三大県では、総人口に占める華人の割合が非常に高く、それぞれ49.1%、64.1%および40.3%であった。しかし、その他の大部分の県では、総人口に占める華人の割合は、25%以下にすぎなかった。

2) 華人方言集団の分布パターン

華人方言集団の分布パターンを考察するため、1970年の人口センサスを用いて、各県ごとに立地係数を求め、それらを地図化した(第6図)。先に述べたように、この場合係数値が1より大きいほど、その県は特定の方言集団に特化していることを示している。以下、各華人方言集団の分布パターンの特色を考察しよう。

まず、客家人の分布パターンをみると、第1省のすべての県、第2省のルボク・アントゥ(Lubok Antu)およびサリバス(Saribas)、そして第4省のミリで立地係数が1を越えている。とくに第1省には立地係数が高い県が多く、バウの立地係数2.91は、サラワク全域で最も高い。クチンの立地係数は1.54である。なお、第1省には、1970年現在サラワクの客家人の75.8%が居住していた。

つぎに福州人の場合を検討してみると、客家人の分布パターンと極めて対照的であることがわかる。これらの2つの方言集団は、第6図でみる限り、互いにすみわけているような分布パターンを示している。福州人の場合、立地係数が1以上の県は、第3省、第4省および第5省にみられる。立地係数が2以上の県は、いずれも第3省に位置している。立地係数が最も高いのは、ピナタンの2.73で、シブは2.21、サリケイは2.12である。これらの地域は、いずれもラジャン川下流域にある。一方、客家人の立地係数が高い



第6図 華人方言集団の分布パターン (1970年)

Fig. 6 Distribution pattern of Chinese dialect groups, 1970.

Source: see Fig. 4.

クチンとミリでは、福州人の立地係数はともに0.5以下である。

福建人の立地係数をみると、係数値が2以上の県が6あり、中でも第5省のラウス (Lawas)、第2省のカラカ (Kalaka) および第3省のムカー (Mukah) の立地係数は、それぞれ4.71、3.29および3.24と極めて高いが、いずれも開発が遅れた地域である。一方、クチンとミリでも、福建人の立地係数は1以上である。

潮州人の立地係数の分布には、かなり地域的な偏りがみられる。第2省のほとんどの県と第4省のビントゥルー (Bintulu) では、立地係数が2以上である。また、第1省のクチンとルンドゥ (Lundu) でも、立地係数は1.5以上である。潮州人の立地係数が最も高いのは、第2省のシマンガング (Simanggang) の3.11であり、次いでその東に隣接するルボク・アントゥの2.93である。このような潮州人の分布パターンを福建人のそれと比較してみると、互いにすみわけているようなパターンが認められる。

広東人の場合、立地係数が1以上の県は5県にすぎず、その他のすべての県では、立地係数は1未満である。立地係数が著しく高い地域が、第3省にある。カノウイト (Kanowit) の立地係数は5.86で、それに隣接するサリケイのそれも4.06である。1970年の人口センサスによれば、サラワクの広東人の60.1%は第3省に集中していたが、とくにカノウイトでは、全華人5,506人のうち、41.3%は広東人であった。また、ミリにも多くの広東人が居住しており、その立地係数は1.72である。

興化人の立地係数で1以上の値をとる県は、シブとクチンのみである。シブの立地係数は2.07で、クチンのそれは1.22である。その他の県の大部分では、立地係数は0.5未満であった。このように、興化人の分布パターンには、極端な地域的偏りがみられる。クチンとシブの二大県へ極端に集中し、農村部で少ないということが、興化人の分布パターンの大きな特色である。

最後に海南人の分布パターンをみると、第3省のすべての県で立地係数が0.5未満であるほかは、ほぼ全域で立地係数は1を越えている。とくに第2省のカラカと第1省のルンドゥの立地係数は、それぞれ2.78、2.28である。また、クチンの立地係数は1.53である。

以上、各華人方言集団の分布パターンを検討してきたが、各方言集団間にかなり顕著な分布パターンの差異があることがわかった。また、各方言集団の分布には、特定の地域に多く集中するような地域的偏りが認められた。つぎに、本章で検討してきたような華人方言集団の分布パターンの差異が、いかにして形成されたか、その背景について考察することにしよう。

IV. 華人方言集団の分布パターンの形成

1) 華人の移住過程

1841年にイギリス人ジェームズ・ブルック (James BROOKE) がサラワクの政権を譲渡される以前、サラワクはブルネイ王国の勢力下にあった。しかし、原住民のダヤク族の反乱が激しく、ブルネイ国王はブルックにその鎮圧を依頼し、その成功の報酬として彼にサラワクを割譲した。そしてブルックは、サラワクの初代ラジャ (Ra'ia、王の意味) に任命された¹⁹⁾。当時のブルックの支配地域は、現在の第1省の範囲にほぼ相当する。ブルックはサラワクの開発において、華人移民の能力に期待し、華人のサラワクへの移住を歓迎した²⁰⁾。こうして、サラワクへの華人の大量移住が始まったが、華人の本格的な移住は、それ以後のことである。サラワクへの華人の移住は、以下に示すような3つの主要な流れに分けることができる。

(1) 西部ボルネオからの移住

サラワクの西部は、旧オランダ領西部ボルネオと接する。そこはかつて金鉱業が発展し、1750～1830年にかけて多数の華人移民を吸引し、サンバス (Sambas)、ポンティアナック (Pontianak)、マンパワ (Manpawa) などに華人集落が形成されていた²¹⁾。西部ボルネオでは、ジャワと異なりオランダの支配権が十分に確立せず、華人は独自の公司 (Konsi) とよばれる組織の下で生活し、そこは「さながら一国家の観を呈し」ていた²²⁾。これら華人のほとんどは、金鉱山で働いていた。ここで注意しておきたいのは、彼らの多くが客家人であったということである。

1830～1840年にかけて、いくらかの客家人鉱山労働者が、サンバスとポンティアナックからサラワク第1省のパウ周辺に移住し、そこでコショウや野菜の栽培および金鉱山での採掘などを行っていた。これら客家人の多くは、広東省嘉応州 (梅県周辺) 出身者で、西部ボルネオの華人社会と同様、「公司」を組織し

た²³⁾。

1850年、サンパスおよびポンティアナック地方の金鉱山で働いていた華人労働者約3千人が、国境を越えてバウ地方に大量に移住した。彼らは、西部ボルネオの華人が組織していた「大港公司」とオランダ植民地政府との大規模な闘争から難を逃れてきた者たちであった²⁴⁾。これら難民の大部分も、金鉱山で働いていた客家人であった²⁵⁾。彼らは移住後、バウ周辺の金やアンチモニー鉱山で働くほか、コショウ栽培を中心とした農耕に多く従事した。金鉱業の中心地バウは、華人によって「金山」ともよばれ²⁶⁾、1857年頃には、約4千人の華人がバウに居住していた。一方、サラワクの首都クチンの華人は500人前後にすぎず²⁷⁾、当時のバウの繁栄は、クチンが色あせてみえるほどであった²⁸⁾。このようにバウは、客家人のサラワクへの初期の移住の拠点として繁栄した。

しかし、金鉱業の町として栄えたバウは、金鉱資源の枯渇により町がさびれ、住民の多くは、クチンをはじめ周辺各地に分散していった。こうして、第1省を中心に、およびそれに隣接する第2省において、客家人が卓越する分布パターンの基礎ができあがっていった。

(2) シンガポールからの移住

次にみられたのは、シンガポールからの華人労働者の大量移住であった。ジェームズ・ブルック（1841年即位、1868年死去）は、クチン事件²⁹⁾の後、華人が再び革命を起こし、王朝に影響を及ぼすことを恐れて、1863年に土地法令を制定し、華人の移住を制限した。しかし、二代目ラジャに就任したチャールズ・ブルック（Charles Brooke）（1868年継位、1917年死去）は、華人がサラワクの開発にとって大いに貢献するとみなし、華人のサラワクへの投資や華人農民の移住者を歓迎する政策をとった。1869年、イギリス人経営のボルネオ・カンパニーは、アンチモニーと金の鉱山の開発のため、シンガポールから2千人位の華人労働者を導入することについて、チャールズ・ブルックの同意を得た。また彼は、1872年、華人開拓農民に特典を与える新しい土地法令を公布した。その結果、1875年までに、シンガポール華人の投資によるガンビール（gambier）とコショウを栽培する会社が、3社成立した。1876年には、開墾を奨励する別の土地法令をさらに発布し、これら2つの法令は、シンガポール華人のサラワクへの移住を促した。ボルネオ・カンパニーは、サラワク汽船会社を設立し、1876年以後、シンガポールからクチンまでの華人労働者の輸送にあたり、毎月100～200名位の華人労働者がクチンに上陸した。1870年から1889年にかけて、とくに1880年以降、西部ボルネオからの移住に続く第2の華人大量移住が始まった。この時期の華人労働者は、主としてシンガポールから来住した³⁰⁾。

この時期にサラワクへ移住してきた華人は、様々な方言集団に属する者であった³¹⁾。このように、クチンは華人移民のサラワクへの上陸地点であるとともに、各地へ分散していくための基地でもあった。

(3) 中国からの移住

1889年、サラワク政府はシンガポールからの華人労働者の移入をとりやめ、サラワク開発のための労働者を、直接中国からの移民に求めることにした。これは、シンガポールから来た華人労働者が体質的に、劣り、農業や鉱業に従事するのに適さなかったためである³²⁾。

中国から直接サラワクへの大規模な華人労働者の移住は、福州人のシブへの移住によって始まった。1880年、チャールズ・ブルックは、未開発であったラジャン川一帯を華人が開墾することを希望する旨の通告を出した。そしてその条件として、種々の優遇措置を講じた³³⁾。

このような状況下で、福州府閩清県人の黄乃裳（Wong Nai Siong）は、1900年、清朝末期の内政不安や生活苦にあえぐ農民のために、新しい移住地を求めてシンガポールを訪れ、そこでチャールズ・ブルックの華人労働者募集の話を知りつけた。そして直ちに現地を訪問して、チャールズ・ブルックに謁見し、ラジャン川沿岸のシブ一帯を福州人の開墾地にする契約を結んだ。そして、華人労働者募集の資金は、サラワク政府から借りることになった³⁴⁾。黄乃裳はサラワク政府から20年間免税の特約を得、そしてアヘンの輸入、賭博場および妓館の開設を禁止した³⁵⁾。

当時、クチンを中心にサラワク川一帯の開墾は進行しつつあったが、ラジャン川流域の開発は、ほとんど行われていなかった。1900年11月、黄乃裳が率いた72人の福州人労働者が、福州からシブに到着した。つづいて1901年には、福州で募集された閩清、古田両県の500人余りの福州人が、そして1902年にはさらに540人が、いずれもシブに到着した。福州人移民は、まず自給用にサツマイモや野菜を栽培し、後に商品作物としてコショウやゴムの栽培を始めた³⁶⁾。これら前後3回にわたる移住者数は1,070人余りで、そのうち家族ぐるみの移住は130家族余りであった³⁷⁾。こうしてシブは、サラワクの福州人の最大の中心集落として発展し、「新福州」とよばれるようになった³⁸⁾。

そのほか、福州人と同様に農業開拓者として集団移住してきた集団に、広東人と興化人が挙げられる。広東人の場合、1902年に三水県出身の鄧恭叙が「新広東農業公司」を組織して、シブの東郊約5kmの地点からラジャン川上流のカノウィトまでを広東人の開墾地とする契約を、サラワク政府と結んだ。鄧恭叙は、帰国後広東省清遠、三水、四会、広寧などの諸県で農業移民を募集し、1902年にはこれに応募した29名がシブに到着した。その後1903年には50人、1904年には47人が到着し、そして1917年までにシブに移住してきた広東人は、計676人に達した。新広東農業公司は、初めコショウの栽培を行い、後にゴムの栽培に重点を移した。しかし、コショウの価格の暴落で、新広東農業公司は倒産し、鄧恭叙も1908年頃、このために帰国してしまった³⁹⁾。しかしながら、これらの広東人移民はその後各地に分散していき、その結果、1970年の人口センサスにおいても、ラジャン川流域とほぼ一致する第3省では、広東人の人口は12,433人であり、福州人の72,015人に次いで多かった。

一方、興化人の場合、興化地方でキリスト教の布教活動を行っていたアメリカ人宣教師ウィリアム・ブルースター (William Brewster) が、1911年にシブを訪れ、福州人の開墾地の成功ぶりを視察し、サラワク政府と契約を結び、シブを興化人の開墾地に決めた。1912年、最初の興化人移民101人が、廈門——シンガポール——クチンを経由してシブに到着し、1913年には第2陣40人が同じくシブに到着した。その後引き続き、興化人がシブに移住してきた。しかし、開墾作業には困難が多く、移民の一部は帰国したり、シンガポールや半島マレーシアのペラ州シティアワン (Sitiawan)、ジャワのスラバヤなどに再移住していった⁴⁰⁾。

以上、中国大陸からの3つの主要な農業移民集団の移住は、シブを中心とするラジャン川流域における開発を促したと同時に、今日のような華人方言集団の分布パターンの基礎を形成していったのである。

2) 華人集落の形成と拡散

つぎに、華人方言集団の分布パターンの形成を、華人集落の発展過程から考察しよう。

(1) クチンとその周辺地域

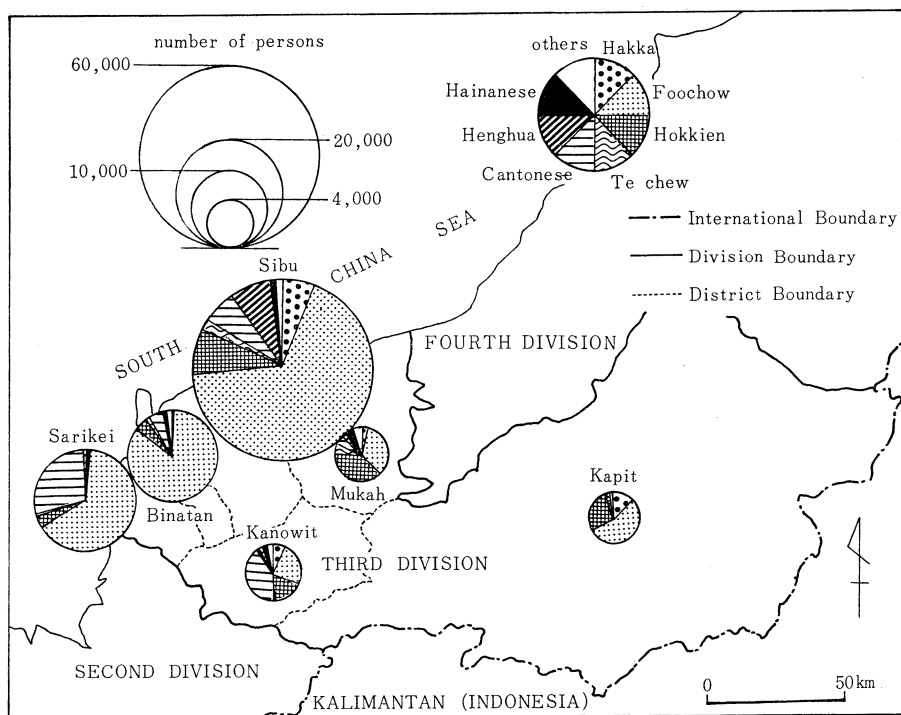
前述したように、バウは客家人を中心とする西部ボルネオからの華人移住者が多く居住し、1857年頃には、首都クチンより繁栄した町であった。しかし、その後の金鉱資源の枯渇によりバウは衰退し、華人はクチンをはじめ周辺各地へ分散していった。先に述べた1857年のクチン事件により、クチンの町の大部分は焼失したが、その後のシンガポールからの華人労働者の大量移住により、クチンは、サラワクへの華人移民の上陸および各地への分散の基地として、またサラワク華人の経済、社会の中心地として発展していった。

クチンが初期のサラワク華人社会における中心地であったことは、各方言集団の華人会館の多くが、クチンに集中して設立された事実からも明らかである⁴¹⁾。サラワクにおける最初の華人会館は、1853年にクチンに設立された古晋(クチン)広惠肇公会である⁴²⁾。これは、広東人と広東省惠州府出身の客家人の連合によって設立された同郷団体である。つづいてクチンには、1864年に潮州公会(1933年以前は順豊公司と称した)、1871年に福建公会、1881年に客家人の嘉応五属同郷会、1898年には海南人の琼州公会が設立された⁴³⁾。

華人移民は、クチンから各地へ分散していった。そして未開地を開墾し、新しく集落を形成していった。

それらの集落を足掛かりとして、さらに奥地へ進出していった。客家人の多くは、コショウとゴムの栽培を中心とした農業に従事したが、福建人と潮州人の多くは、商人として各地に分散していった。そのような華人の各地への拡散の例として、潮州人の場合を検討してみよう。

第2省のシマンガンは、1970年の人口センサスによると、潮州人が最多数を占め、クチンに次ぐ第2の潮州人集中地区でもある。ジェームズ・ブルックの統治後、潮州人がこの地区を開墾して農業を行い、また川沿いにあるロングハウスに住むダヤク族との交易に従事した。潮州人の中でも潮安県礼陽村出身者が多く、そのためシマンガンは「小礼陽村」とよばれた。1960年代前半の潮州人の職業をみると、米の販売と雑貨店の経営が最も多く、その次に農業に従事する者が多かった。シマンガンの町の100軒余りの商店のうち43軒は、潮州人の経営であった⁴⁴⁾。



第7図 サラワク第3省における華人方言集団の人口構成 (1970年)

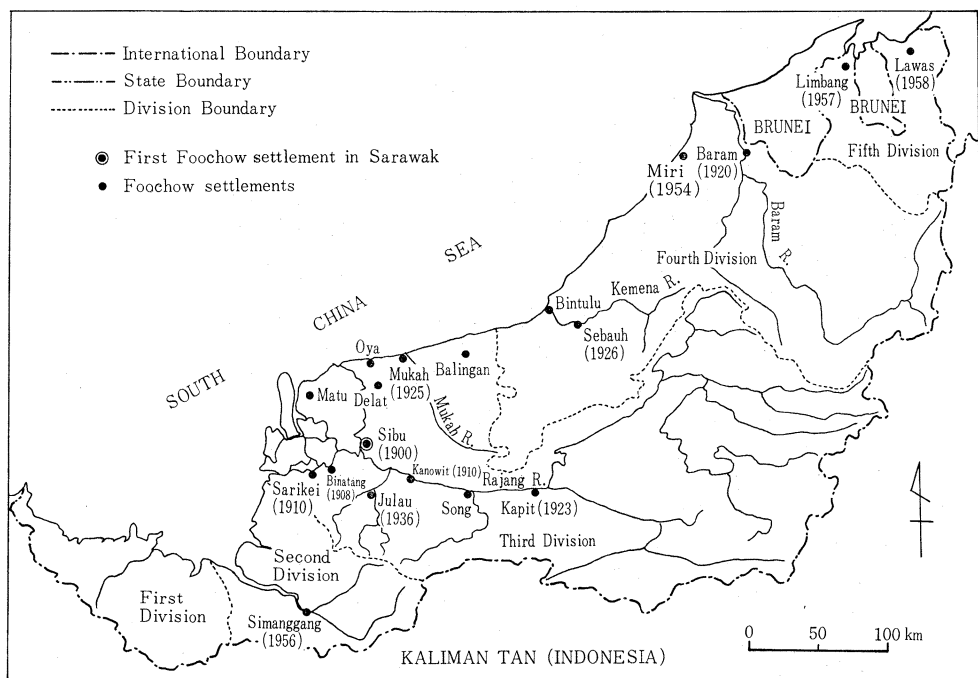
Fig. 7 Population composition of Chinese dialect groups in the Third Division of Sarawak, 1970.

Source: see Fig. 4.

(2) ラジャン川流域

1862年にラジャン川流域がサラワクに編入され、シブに要塞が造られ、シブはラジャン川流域の開発の本拠地となった⁴⁵⁾。しかし、シブの町の急速な発展は、1900年に始まる福州人移民の集団移住以後のことである。早くも1902年には、詩巫(シブ)福州会館が設立された⁴⁶⁾。

さて、ラジャン川流域はほぼ第3省の範囲に相当するが、第7図は1970年における華人の方言集団別人口構成を示したものである。ほとんどの県で、福州人が最大多数を占めている。とくにビナタンでは、全華人の84.2%を福州人が占め、シブでは68.2%、サリケイでも65.3%を占める。



第8図 サラワクにおける福州人開墾地の発展

Fig. 8 Development of Foochow settlement in Sarawak.

Numbers in the map show the year of establishment of Foochow settlements.

資料：劉強（1950）：砂羅越新福州墾場志，南洋學報，6-2，9-13。

劉子政編（1979）：『黃乃裳與新福州』ほか。

つぎに，このような華人方言集団の分布パターンが形成された背景を，福州人集落の発展過程を通して検討してみよう。第8図は，福州人開墾地の発展を示している。ただし，図示された集落以外に，クチンやミリのように福州人が商人として進出していった集落があるが，それらは除かれている。福州人の開墾地は，最初の開墾地であるシブを中心に，主としてラジャン川に沿って拡散していった。前述したように，シブに最初の福州人開墾地が形成されたのは1900年であるが，ラジャン川を下って，1908年にはビナタンに，そして1910年にはサリケイに，それぞれ福州人開墾地が造られた。福州人が移居してくる以前，ビナタンとサリケイでは，ともに福建人や広東人がすでに原住民との交易や農業に従事していたが，彼らの多くはシンガポールから来た者であった。これらの地に遅れて進出してきた福州人は，未開地の開墾を行い，ゴムの栽培を始めた⁴⁷⁾。

一方，ラジャン川の上流にも，福州人集落が形成されていった。カノウイトに福州人が到達したのは1910年であり，それよりさらに上流のカピート（Kapit）への福州人の進出は，1923年になってからである（写真1）。カノウイトは，ラジャン川沿いで最初に開かれた町で，その開発はシブより古い⁴⁸⁾。この地に最初に到達した華人は福建人であり，その次は広東人であった。カピートに最初に到達した華人も福建人であったが，彼らは両地において，原住民との交易にもっぱら従事し，ゴムやコショウの栽培を始めたのは福州人であった⁴⁹⁾。

このほか，ラジャン川流域だけでなく，開発が遅れた第4省にも，福州人は開墾地を形成していった。バラム（Baram）への進出は，1920年頃であった。また，ゴム価格の高騰の影響を受けて，ムカーや第4省の



写真1 ラジャン川上流に位置するカピートにおける華人の店舗兼用住宅 (Shophouse) (1979年4月12日)

Photo. 1 Chinese shophouses in Kapit located at the upper Rajang River (April 12, 1979).

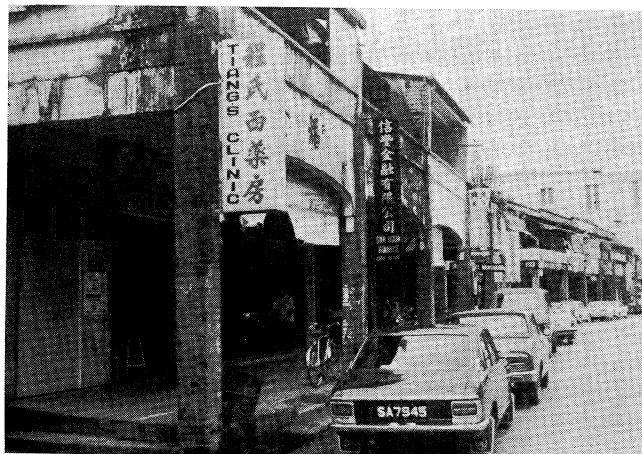


写真2 シブの中心部における伝統的なれんが造りの華人商店 (1979年4月13日)

Photo. 2 Traditional Chinese shophouses built of bricks in the center of Sibu (April 13, 1979).

中心地でもある。ミリの発展は1910年の油田の発見に始まり、香港から石油探掘労働者として、華人が大量に募集されて来た⁵⁹⁾。ミリの油田労働者の中に広東人が多いのは、このためである。また、クチン、シブ、その他のサラワク各地から再移住してきた華人も多い。客家人が第1省および第2省の一部に多く居住していることは先に述べたが、ミリ県でも客家人が最大の華人方言集団である (写真3)。1970年の人口センサスによれば、ミリの都市部の人口は35,702人で、そのうち華人は20,059人 (総人口の56.2%) であった。

ミリの町は第2次世界大戦中に戦災で破壊されたが、戦後新しい都市計画に基づいて再建された (写真4)。聞き取りによれば、ミリでは、バラム川 (Baram River) 流域の未開発の豊富な木材資源を求めて、シブから移動して来る福州人が、最近多くなったという。その他の第4省および第5省の各地、とくにミリ近郊では、ゴムに代って油ヤシの広大な農園が新しく造られているのがよくみられる。

セバウ (Sebauh) に福州人がゴム園を造ったのは、1925～1926年頃であった。さらに第2次世界大戦後も、福州人の新しい開墾地が、第2省のシマンガンや第5省のリムバン (Limbang)、ラワス (Lawas) に開かれた⁵⁰⁾。

以上みてきたように、福州人の多くは農業開拓者として、各地へ拡散していった。これらサラワク各地に居住する福州人の中心地はシブである⁵¹⁾ (写真2)。シブ中華総商会の会員を方言集団別にみると、1979年現在、会員485名のうち301名は福州人で、全会員の62%を占めていた。そのほかの会員では、福建人が49名、興化人と客家人がそれぞれ35名、潮州人が23名、広東人 (広東省惠州府出身の客家人を含む) が20名、海南人が15名、その他が7名であった⁵²⁾。1979年4月の調査では、中華総商会の理事のほとんどは福州人であり、シブの市長も福州人であった。シブの華人社会では、福州語が共通語であり、「新福州」とよぶにふさわしい福州人を中心とした社会が形成されている。

(3) ミリとその周辺

ミリはサラワク第3の都市で、サラワク東部における華人社会の

3) 華人民族集団の経済活動

東南アジアの華人民族集団の経済活動には、方言集団ごとにより明瞭な特色がみられる⁵⁴⁾。サラワクの華人民族集団の場合にも、同様な傾向がみられるが、このことは、華人民族集団の分布パターンの形成と密な関連があると思われる。そこで、まず各華人民族集団の経済活動の特色を検討して、それらと分布パターンとの関連を考察してみることにしよう。

(1) 各華人民族集団の経済活動

多くの客家人は、従来より農業、とくにコショウとゴムの栽培に従事してきた⁵⁵⁾。しかし、クチンやその周辺地域の町の中心部に居住する客家人は、商業、とくに縫製業、金物業、質店・時計店・雑貨店・薬店などの経営に従事する者が多い⁵⁶⁾。ミリでは、薬店や洋服店を営む客家人（とくに大埔出身者）が多い⁵⁷⁾。

福州人は、もともと農業移民として来住した。シブでは、福州人が商業の分野に進出する以前、多くの商業は福建人によって営まれていたが、現在ではシブに限らず第3省において、福州人は各種の商業へ進出している。ラジャン川一帯には豊富な木材資源があり、林業および製材業に従事する福州人が多く、この分野では他の華人民族集団を圧倒している⁵⁸⁾。また最近では、ミリやビン

トウルーにおいても、木材関係の事業への福州人の進出が著しい。1960年代後半、ミリへ移居する福州人がしだいに増加したが、彼らの多くは、シブ、クチン、パラムなどから来た者で、木材関係の職業に従事する者が最も多い⁵⁹⁾。

サラワクとシンガポールの貿易は非常に頻繁に行われ、両地は経済的にも、社会的にも密接な関係を有してきた。シンガポールの最大の華人民族集団は福建人であり、現在でもサラワク・シンガポール間の貿易では、福建人が活躍している。第2次世界大戦前のクチンでは、多くの貿易業は福建人によって営まれ、そのほか雑貨店経営、為替仲買業、貴金属店経営などに、多くの福建人が従事している。福建人は、人口規模からみるとサラワク第3の華人民族集団であるが、経済的には非常に有力で、州都クチンの中華総商



写真3 ミリの客属公会（客家人の同郷団体）（1979年4月15日）

Photo. 3 The Hakka Association, Miri (April 15, 1979).



写真4 ミリのメイン・ストリートの新しい華人商店街（1979年4月14日）

Photo. 4 New Chinese shophouses along the main street, Miri (April 14, 1979).



写真5 ラジャン川沿いの海ダヤク（イバン）族のロングハウス（1979年4月12日）

Photo. 5 Sea Dayak (Iban) longhouse by the Rajang River (April 12, 1979).

民との交易が中心であった。すなわち、小舟に商品を積んで、川べりにあるダヤク族のロングハウス（写真5）やマレー人の村を訪問して、原住民の産物と商品を交換する形態であった。第4省のビントゥルー県のタタウ（Tatau）の例をみると、1906～1930年頃の潮州人の商業活動は、もっぱら海ダヤク族を対象とした交易であった。海ダヤク族から得る物の中では、とくに Belian とよばれる硬質材が重要で、これらと交換に海ダヤク族は、砂糖、塩、タバコなどを手に入れた⁶²⁾。また、第2省のエンキリリ（Engkilili）での海ダヤク族との交易においては、潮州人商人は、ゴム、米、籐などを原住民から手に入れた⁶³⁾。このように、原住民と交易しながら、しだいに川の上流に固定したバザールが形成され、潮州人商人が定着して商店を開設していった。このような形態は、福建人商人の場合も同様であった。

広東人の最大の集中地区であるサリケイにおける広東人の多くは、コショウやゴムの栽培に従事する農民である。また、シブの広東人も、主として農業に従事する。一方、クチンには広東人経営の商店が多いが、福建人や潮州人の商業と比較して、洋品雑貨店、靴店および貴金属店などに広東人経営のものが多く、ミリでは油田労働者の中に広東人が多く、とくに油田の機械工の大多数は広東人である⁶⁴⁾。

クチンでは、チャールズ・ブルックの時代に、興化人がすでにシンガポールから移住し、豊富な漁業資源に着目して、もっぱら漁業で生計をたてていた。古晋興安会館（1946年設立）、古晋華人漁船公会（第2次世界大戦後設立）および興化合作社（1951年設立）は、主に興化人の漁民によって組織されている⁶⁵⁾。シンガポールおよび半島マレーシアにおける興化人の運輸業での卓越は、非常に顕著であるが⁶⁶⁾、サラワクの興化人の場合も例外ではない。クチンには、興化人によって古晋自由車商公会（1957年設立）が組織されている。シブの周辺部では、農業に従事する興化人が多いが、都市部に住む興化人の多くは、自転車、自動車、タクシー、バスなどの交通運輸業関係の職業に従事している。

海南人の職業をみても、シンガポールや半島マレーシアとの共通点がみられる。すなわち、コーヒー店経営を中心として、飲食業に携わる海南人が非常に多い。T' IEN の調査によれば、1948～49年現在のクチンのコーヒー店経営者の88%は、海南人であった⁶⁷⁾。しかし最近では、海南人に代って福州人のコーヒー店経営が増加している。このことは、マレーシア、シンガポールおよびブルネイにおいて、同様にみられる傾向であり、海南人の青年がホワイト・カラー的な職業を選択する傾向が、しだいに顕著になってきたことを示している⁶⁸⁾。福州人が卓越する第3省において、海南人の分布が少ないのは、この地域における

会では、福建人が指導的な役割を果たしている⁶⁹⁾。

最初にサラワクへ移住してきた潮州人の多くは、農業と商業に従事した。1868年、二代目ラジャであるチャールズ・ブルックの即位後、サラワク政府は、コショウおよびガンビールの栽培を奨励した。それに呼応して、第1省のクチンやバコ（Bako）などでガンビールの栽培をした者の多くは、潮州人であった。1880～1890年頃、クチンの商店の約90%は、潮州人が経営していたという⁶¹⁾。

潮州人の経済活動をみると、雑貨店経営を中心とする商業に重点がある。移住の初期の商業形態は、原住

コーヒー店の多くが、福州人によって営まれていることを反映していると思われる。T' IEN の研究でも、1948～49年のシブにあるコーヒー店18軒のうち、14軒は福州人経営のもので、海南人経営のものは3軒にすぎなかった⁶⁹⁾。

(2) 華人方言集団の経済活動と分布パターンの関係

以上検討してきたように、華人方言集団の経済活動には、各々の方言集団が、特定の経済活動分野に集中する傾向がみられた。換言すれば、各方言集団間で、経済活動においてあまり競合しないように、それぞれの方言集団が分業する形態になっているといえよう。

このような華人方言集団の経済活動の特色は、華人方言集団の分布パターンの形成にも影響を及ぼしてきたと思われる。クチンの例をみると、1948～49年当時、クチンには705軒の華人商店があったが、そのうち潮州人所有のものが207軒、福建人所有のものが173軒、興化人所有のものが67軒、広東人所有のものが50軒、海南人所有のものが15軒、福州人所有のものが13軒などであった⁷⁰⁾。このようにクチンの市街地では、潮州人と福建人の商店が集中し、クチン県全体で最大の方言集団である客家人は、主として農村部において農業に多く従事している。また市街地では、同種の華人商店が、特定の地区に集中しているが、前述したように華人方言集団が特定の職業に集中する傾向が強いため、結果的に市街地では、同一方言集団が多く集中して居住する地区がみられる。

先に述べたように、客家人と福州人は、ともに農業活動において優勢であるのに対し、福建人と潮州人は、いずれも商業活動に多く従事している。すなわち、客家人と福州人、および福建人と潮州人のそれぞれの経済活動には、互いに共通点が多いといえる。先に検討したように、これらの方言集団の分布パターンを相互に比較してみると、客家人は福州人と、福建人は潮州人と、それぞれ互いにすみわけているようなパターンになっている。このことは、客家人と福州人、および福建人と潮州人の経済活動が、相互にある程度競合関係にあるために、サラワク各地への方言集団の拡散過程で、結果的に互いにすみわけけるような形態になったと思われる。言い換えれば、以上述べてきたような華人方言集団の経済活動における分業形態は、地域的すみわけを助長したものと考えられる。しかし、華人方言集団の経済活動と分布パターンとの関連については、今後さらに詳細な検討が必要であろう。

V. む す び

本稿では、1970年の人口センサスを用いて、サラワクにおける華人方言集団の分布パターンの特色を明らかにし、それらが形成された背景について考察してきた。その結果、各華人方言集団の分布パターンには、かなり顕著な差異があり、特定の地域に多く集中するような地域的偏りが認められた。とくに客家人と福州人、および福建人と潮州人は、それぞれ互いにすみわけているような分布パターンを示した。

つぎに、このような華人方言集団の分布パターンの差異が、いかにして形成されたかについて、華人の移住過程、華人集落の形成と拡散、そして華人方言集団の経済活動の3つの側面から分析した。サラワクへの華人の移住は、3つの主要な流れに分けることができる。最初の大規模な華人のサラワラへの移住は、19世紀中頃の旧オランダ領西部ボルネオからパウ地区への客家人鉾山労働者の移住であった。これにより、第1省を中心とする客家人の分布パターンの基礎が形成された。第2の華人の大規模な移住は、19世紀後半のシンガポールからの華人の移住であった。各種の華人方言集団がクチンに上陸し、その後、原住民との交易をはじめ各種の商業やゴム、コショウの栽培を中心とした農業へ従事するため、各地に進出していった。そして、19世紀末から20世紀初頭にかけて、中国から福州人、広東人および興化人の農民の集団移住が行われた。この移住によって、それまでほとんど未開発であったラジャン川一帯の開発が始まり、その地域において福州人が圧倒的に卓越する分布パターンが形成された。

さらに、華人方言集団の分布パターンを、それらの経済活動との関連から検討した。サラワクの華人の経済活動には、各々の華人方言集団が、特定の経済活動分野に集中する傾向がみられる。主として、客家

人、福州人および広東人は、農業に従事する者が多く、福建人と潮州人は、もっぱら貿易業や雑貨店経営をはじめとする商業活動で優勢である。少数方言集団である興化人と海南人は、それぞれ交通運輸業、およびコーヒー店経営を中心とする飲食業といったそれらの方言集団が専門とする職業に多く従事している。このような華人方言集団の経済活動における分業形態は、方言集団相互の経済活動での競合を緩和するような地域的すみわけを助長したと考えられる。

筆者は、現在、東南アジア全域における華人方言集団の居住形態の調査研究を進めているが、本稿で明らかになったサラワクにおける華人方言集団の分布パターンの特色を、東南アジアの他の地域と予察的に比較を試みると、以下のようなことが考えられる。シンガポール、ペナン、バンコク、ジャカルタ、マニラなどの東南アジアの大都市では、福建人や潮州人、あるいは広東人のような方言集団が卓越し、大きな経済力を有している。しかし、サラワクにおいては、これらの方言集団は少数派にすぎない。すなわち、東南アジアにおける華人の経済活動の中心地域では、福建人、潮州人および広東人が優勢であるのに対し、その他の方言集団は、それ以外の周辺地域に相対的に多く居住するという構図を考えることができよう。サラワクは、シンガポールや半島マレーシア西海岸の華人の経済活動の中心地域から遠く隔った周辺地域に位置し、都市が十分に発達しておらず、広大な農村地域である。本稿で検討したサラワクにおける華人方言集団の分布パターンは、周辺地域における華人の特色を示しているといえよう。

本研究は、1978年11月から1980年11月にかけての2年間、文部省アジア諸国派遣留学生として、シンガポールの南洋大学（現シンガポール国立大学）地理学系に留学中に行った研究に基づいている。

留学の機会を与えて下さった文部省、シンガポールへの留学をすすめて下さり、日頃御指導を頂いている筑波大学地球科学系山本正三教授、また筆者の東マレーシア調査旅行への参加を許され、華人社会について多大の御教示をいただいたシンガポール国立大学地理学系の黎経富(LOY Keng-Foo)、饒尚東(NIEW Shong-Tong)両博士、および筆者の留学中南洋大学地理学系の客員教授であった東洋大学の太田 勇教授に厚く御礼申し上げます。

なお本稿は、1981年日本地理学会春季学術大会において発表した内容に、加筆修正したものである。

文献および注

- 1) マレーシアおよびシンガポールの華人に関する文献については、次の目録がある。
LAU Teik Soon (1976): A bibliography on the Malaysian-Singapore Chinese. *Philippine Sociological Review*, 24, 81-91.
- 2) たとえば、須山 卓 (1961): マラヤ華僑の幫と経済. アジア経済研究所編: 『マラヤの華僑と印僑』アジア経済研究所, 265-289,
内田直作 (1967): 華僑. 鹿島平和研究所編: 『中華民国・華僑』鹿島研究所出版会, 148-186.
- 3) CHANG, S. D. (1968): The distribution and occupations of Overseas Chinese. *Geogr. Rev.*, 58, 89-107.
- 4) SIDHU, M. S. (1976): Chinese dominance of West Malaysian towns, 1921-1970. *Geography*, 61-1, 17-23.
- 5) NIEW S. T. (1971): The distribution pattern of Chinese population in Malaysia, Singapore and Brunei. *Journal of Southeast Asian Researches*, 7, 95-125.
- 6) HODDER, B. W. (1953): Racial groupings in Singapore. *Malaysian Journal of Tropical Geography*, 1, 25-36.
- 7) 山下清海 (1981): シンガポールにおける華人方言集団のすみわけ. 日本地理学会予稿集, 20, 196-197.
また筆者は、最近のシンガポール華人社会の変容について論じた。
山下清海(1980): 急変するシンガポール華人社会——言語, 教育を中心として. アジア文化, 5, 76-82.
- 8) 日本の地理学の分野における東南アジアの華人に関するおもな研究として、以下の文献がある。
船越昭生 (1972): 南洋華僑について. 岩田慶治編: 『南アジア (世界地誌ゼミナールⅡ)』大明

- 堂, 98-139.
- 別技篤彦 (1972): 東南アジアにおける華僑社会. 別技篤彦: 『アジア社会誌—東南アジア編—』古今書院, 313-321.
- 齊藤一正 (1961): 東南アジアにおける華僑の生態. 人文地理, **13**, 242-251.
- また筆者は, 在日中国人の集中居住地域である横浜中華街の研究を行った.
- 山下清海 (1979): 横浜中華街在留中国人の生活様式. 人文地理, **31**, 321-348.
- 9) 山下清海 (1980): 砂朥越華人籍貫の人口分布と経済活動. 饒尚東・黎経富編: 『砂朥越文化考察団報告書』南洋大学地理学会, 新加坡 (シンガポール), 33-38.
- 10) 民族集団の分布パターンの考察において, 立地係数を用いた研究としては,
LEE, T. R. (1973): Ethnic and social class factors in residential segregation. *Environment and Planning*, **5**, 477-490.
山本健児 (1980): ミュンヘンにおける「ガストアルバイター」住民の空間的セグレーション. 人文地理, **32**, 214-237.
など多数ある.
- 11) 中国語では, division を省, district を県と訳しているのので, 本研究でもそれに従うことにする.
- 12) JACKSON, J. C. (1968): *Sarawak: a geographical survey of a developing state*. Univ. of London Press Ltd., London, 39.
- 13) LEE Yong Leng (1970): *Population and settlement in Sarawak*. Asia Pacific Press, Singapore, 39-40.
- 14) LEE Yong Leng (1970): 前掲13), 39-40.
- 15) JONES, L. W. (1962): *Sarawak: Report on the census of population taken on 15th June 1960*, Government Printer, Kuching, 56.
- 16) 須山 卓・日比野丈夫・蔵居良造 (1974): 『華僑 (改訂版)』日本放送出版協会, 66-77.
- 17) 1970年の人口センサスでは, 人口1万人以上の行政地域を, 都市 (urban area) と呼んでいる.
- 18) CHANDER, R. (1972): *1970 population and housing census of Malaysia, community groups*. Jabatan Perangkaan Malaysia, Kuala Lumpur, 36.
- 19) HALL, D. G. E. (1968): *A history of South-east Asia* (3rd edition). Macmillan Press Ltd., London, 530-531.
および池端雪浦・生田 滋 (1977): 『東南アジア現代史II』山川出版社, 231-234.
- 20) PURCELL, V. (1965): *The Chinese in Southeast Asia* (2nd edition). Oxford University Press, London, 365-367.
- 21) ケーター著, 成田節男・吉村泰明共訳 (1942): 『華僑の経済的地位——東印度——』日本公論社, 211-219. CATOR, W. J. (1936): *The economic position of the Chinese in the Netherland Indies*.
- 22) 長岡新治郎 (1960): 西部ボルネオ華僑社会の沿革と変遷. 民族学研究, **24**, 462-472.
- 23) 劉 子政 (1973): 砂朥越華族遷移史的研究. 崔貴強・古鴻廷編: 『東南亞華人問題之研究』教育出版社, 新加坡, 122-140.
- 24) 1854年に大港会社が, オランダ植民地政府との闘争に敗れるまで, 西部ボルネオの金鉱山地帯は, 華人の多数の会社によって支配されていた. このため植民地政府は, これらの地域を統治するために軍隊を派遣し, 植民地政府と会社の衝突がたびたび発生した.
CHIN, J. M. (1981): *The Sarawak Chinese*. Oxford Univ. Press, Kuala Lumpur, 22-26.
- 25) 饒尚東 (1972): 砂朥越華族の移民と経済活動1870-1890. 新加坡星洲日報1972年1月1日新年特刊. 饒尚東編 (1976): 『砂朥越地理論文集』婆羅州出版有限公司, 古晋 (クチン), 13-18に再録.
- 26) 華僑志編纂委員会編 (1963): 『北婆羅洲・婆羅乃・砂朥越 華僑志』華僑志編纂委員会, 台北, 205.
- 27) LEE Yong Leng (1970): 前掲13), 106.
- 28) 小林 (1960): 郷人在石隆門縣的滄桑史. 『砂朥越古晋大埔同郷会四十週年記念刊』古晋, 121-122.
- 29) 華人の秘密結社である天地会の活動を制限しようとしたブルック王朝に対して, パウの天地会徒が, 1857年にクチンの王宮や政府機関などを襲撃して, 一時クチンを占領した暴動事件で, この時ジェームズ・ブルックはかろうじて難を逃れた.
李長傳著, 半谷高雄記 (1939): 『支那殖民史』生活社, 212-215. 李長傳 (1937): 『中国殖民史』

- 商務印書館，上海。
- 30) 饒尚東 (1976)：前掲25)，14。
- 31) 劉子政 (1973)：前掲23)，125-131および137。
- 32) 饒尚東 (1976)：前掲25)，14-15。
- 33) 饒尚東 (1976)：前掲25)，16-17。
- 34) 劉強 (1950)：砂羅越新福州墾場志。南洋學報，6-2，9-13。
- 35) 滿鉄東亞經濟調查局編(1941)：『英領馬來・緬甸及濠洲に於ける華僑』滿鉄東亞經濟調查局，610-612。
- 36) 劉強 (1950)：前掲34)，10。
- 37) 劉強 (1961)：新福州——詩巫。『新加坡福州會館慶祝成立五十週年暨三山學校復校十四週年紀念特刊』新加坡，19-23。
- 38) 劉子政 (1979 a)：黃乃裳與新福州。劉子政編：『黃乃裳與新福州』新加坡南洋學會，新加坡，1-49。
- 39) 劉子政 (1979 b)：詩巫墾場三大功臣豐功偉績萬世流芳。『詩巫中華總商會成立十週年紀念新大廈落成開幕雙慶特刊』詩巫シブ，488-489。
- 40) 劉子政 (1979 b)：前掲39)，490-492。および劉強 (1950)：前掲34)，11。
- 41) 華僑志編纂委員會編 (1963)：前掲26)，302-306に掲載されているサラワクの華人會館79軒のうち，クチンに32軒，シブに13軒，ミリに10軒あった。
- 42) 田農 (1977)：『砂撈越華族社會結構與形態』聯合文學出版社，新加坡，7。
- 43) 吳華 (1980)：『馬來西亞華族會館史略』新加坡東南亞研究所，新加坡，37-38。
- 44) 王義源 (1966)：成邦江湖人概況，『砂撈越古晉潮州公會百週年紀念特刊』古晉，102-103。
- 45) JACKSON, J. C. (1968)：前掲12)，70。
- 46) 詩巫中華總商會編 (1979)：『詩巫中華總商會成立十週年紀念新大廈落成開幕雙慶特刊』詩巫，424。
- 47) 劉強 (1950)：前掲34)，11-13。
- 48) カノウィットの華人社會については，FIDLER が，文化人類學的調査を行っている。
FIDLER, R. C. (1973)：*Kanowit: an overseas Chinese community in Borneo*. University of Pennsylvania (a dissertation in anthropology), 328p.
- 49) 劉子政 (1979 a)：前掲38)，53-55。
- 50) 劉子政 (1979 a)：前掲38)，56-63。
- 51) 高揚 (1971)：砂撈越第三省省會——詩巫。南洋文摘，12-6，414-417。
- 52) 詩巫中華總商會編 (1979)：前掲46)，423。
- 53) 砂撈越美里中華商會編 (1975)：『砂撈越美里中華商會五十週年紀念特刊』美里，114-116。
- 54) 筆者は，先にシンガポールの華人方言集團の經濟活動の特色について報告し，
山下清海(1980)：シンガポールの華人方言集團。1980年11月4日および11月6日付星日報，シンガポール。
- 55) 小林 (1960)：前掲28)，121。
- 56) 萬道奎 (1967)：砂撈越古晉・詩巫客屬人士生活概況。『南洋客屬總會第三十五，三十六週年紀念刊』新加坡，170-172 (Aの部)。
- 57) 唐青峯 (1958)：砂撈越美里同鄉概略。『新加坡茶陽會館百年紀念刊』新加坡，67-68 (己の部)。
- 58) 田農 (1977)：前掲42)，28。
- 59) 新加坡福州會館編 (1972)：『新加坡福州會館六十週年紀念特刊』新加坡，137。
- 60) 田農 (1977)：前掲42)，23-24。
- 61) 朱伯聞 (1966)：古晉潮州公會史略。『砂撈越古晉潮州公會百週年紀念特刊』古晉，85-87。
- 62) 林貞烈 (1966)：達島開埠記略。『砂撈越古晉潮州公會百週年紀念特刊』古晉，113-114。
- 63) 卓聲煥 (1966)：潮人開埠之英吉利里。『砂撈越古晉潮州公會百週年紀念特刊』，古晉，105-106。
- 64) 林毅生 (1966)：閑話美里同鄉前輩。『砂撈越古晉潮州公會百週年紀念特刊』古晉，115-116。
- 65) 陳明聰 (1970)：古晉興屬社團概要。『新加坡興安會館五十週年紀念特刊』新加坡，67。
- 66) 嚴仁山 (1970)：郡人事業發展史概述。『新加坡興安會館五十週年紀念特刊』新加坡，34。
- 67) T' IEN Ju-K'ang (1953)：*The Chinese of Sarawak: a study of social structure*. Dept. of Anthropology, The London School of Economics and Political Science, London, 51-52。
T' IEN の研究の一部については，游仲勳の紹介がある。游仲勳 (1976)：『華僑政治經濟論』東洋經濟新報社，173-207。

- 68) 韓銑豐 (1973): 沙巴海南人職業型式之演变. 南洋学報, 28-1・2. 崔貴強・古鴻延編 (1978): 『東南亜華人問題之研究』新加坡教育出版社, 新加坡, 101-121に再録.
- 69) T' IEN Ju-K'ang (1953): 前掲67), 51-52.
- 70) T' IEN Ju-K'ang (1953): 前掲67), 46-47.

(1982年3月17日受理)