

# 筑波大学新聞

## 第286号

編集責任 筑波大学新聞  
編集代表 荻野祥三  
TEL: 029(853)2040・6699  
E-mail: shinbun@sakura.cc.tsukuba.ac.jp  
月刊

発行所 筑波大学  
〒305-8565 茨城県つくば市  
大谷1-1-1

紙面から	学生宿舎修繕より住みやすい宿舎に2
第36回宿舍祭	天の川フェス 会場設営に工夫も5
祭は投げられた	関東インカレ 女子総合が18連覇8
ミニ特集	平岡、秋本、小野が優勝9
3	学生への経済支援
6.7	学生への国際交流支援
	学生、団体等への課外活動支援
	附属学校の活動支援
	大学と卒業生との交流支援

学生生活修繕より住みやすい宿舎に2  
天の川フェス 会場設営に工夫も5  
関東インカレ 女子総合が18連覇8  
平岡、秋本、小野が優勝9

祭は投げられた  
ミニ特集 3  
学生への経済支援  
学生への国際交流支援  
学生、団体等への課外活動支援  
附属学校の活動支援  
大学と卒業生との交流支援

特集 6.7  
出かけよう  
あなたの知らない筑波へ

ト上で読むと、本学OBを中心とする有志がTSUKUBA BRAND IN CREWS (TBC) を立ち上げた。また、ツイター(Twitter)やFacebook(フェイスブック)などで随時金曜日の午後1時から「TFN11」が行われている。  
「TFN11」とは、Tsukuba Friday Night Elevator(ツクバ・フライデーナイトエレベーター)の略。「TFN11」では、フロンティアプロジェクトを強調した、

ト下体育会の活躍などが話題を占め、活発な意見交換の場となっている。在学生や本学卒業生など、本学に関係のある人であれば誰でも参加可能。アカウン(bu)として随時金曜日の午後1時から「TFN11」が行われている。  
「TFN11」とは、Tsukuba Friday Night Elevator(ツクバ・フライデーナイトエレベーター)の略。「TFN11」では、フロンティアプロジェクトを強調した、

## 筑波大学基金 TSUKUBA FUTURESHP

# 学生支援が主な目的

## 幅広く寄付求める

本学は学生の経済的なサポート、IMAGI(イメージ)を掲げ、学生支援を主目的とする。筑波大学基金(TSUKUBA FUTURESHP)は、学生支援を主目的とする。筑波大学基金(TSUKUBA FUTURESHP)は、学生支援を主目的とする。筑波大学基金(TSUKUBA FUTURESHP)は、学生支援を主目的とする。

海外では米のハーバード大学やオックスフォード大学など、同様の基金を設立する例が少なくない。日本では、国立大学の運営費交付金が2006年度から毎年10%ずつ削減されている。法人化により競争的な資金獲得など、国立大学の目的

### 基金の主な使い道

- 学生への経済支援
- 学生への国際交流支援
- 学生、団体等への課外活動支援
- 附属学校の活動支援
- 大学と卒業生との交流支援

### 新たな治療法開発へ

本学の浜倉教授(シンス)らの研究グループが、花粉アレルギーの発症を抑制する分子を発見した。原とIge抗体が結合する今この発見により、アレルギーの発症メカニズムを阻み出す治療法の開発につながる。アレルギー反応は、花粉などの抗原と体内にあるIge抗体が結合して起こる。Ige抗体はアレルギー反応の発症を抑制する分子を発見した。原とIge抗体が結合する今この発見により、アレルギーの発症メカニズムを阻み出す治療法の開発につながる。

谷教授らが発見した分子は、肥満細胞からの化学物質の放出を抑制し、アレルギーを抑える。世界におよそ4人に1人がかかっているアレルギー疾患、患者は慢性的な症状に悩まされている。生命の危機にさらされる場合もある。従来は、ヒスタミンの働きを抑える薬で治療が中心で、根本的な治療が出来なかった。

## 奨学金の設立目指す 特定事業で嘉納像建立

副学長インタビュー 筑波大学基金のねらいとは  
国からの運営費交付金では学生支援が第一の目的。これまでも国からの運営費交付金を活用し、奨学金を設立した。加納治五郎先生像建立や、学生と卒業生の交流などを行うことにあるのか、田中副学長(財務・施設担当)に聞いた。(本紙 隅田聖二 国際総合学舎)

奨学金の設立は、年1000万円前後の課外活動支援を必要とする。当面は目標額を1000万円を集め、これから活動していく。奨学金の柱は、基金として独自の活動を行うこと。奨学金を設立することによって、国からの運営費交付金に代わり、長期にわたって奨学金の提供を行う。意欲のある学生が、海外に出る機会を増やしたい。他にも、課外活動への支援も考えている。

基金の活動状況は、奨学金を設立することによって、国からの運営費交付金に代わり、長期にわたって奨学金の提供を行う。意欲のある学生が、海外に出る機会を増やしたい。他にも、課外活動への支援も考えている。



先月25日、石の広場に巨大なサムライブルーのユニフォームが現れた。応援メッセージを書き、南アフリカに持って行くのだという。本学生の想いも力に、頑張れ日本代表! (撮影・西川大照=社会学部)

つくば 歳時記  
つくば市北部に広がる筑波山脈の真実は、この近くにある。かつての自転車道。走ると、人々の心の散歩を楽しむ。緑と文化が豊か。この地は、昔から変わらない。本学があるこの場所も、元々はたの山林だった。しかし、20年の間に、木々はヒルに、田畑は幹線道路に変わった。今なお開拓が続くこの地は、別の姿になりつつある。都市化が進む中で、人々は時を急ぎ、駆け足で歩いている。自らの運命を握る。ヘッドフォンで音楽を聞き、閉じた目で見ている。アパートの隣人への名前も知らない。この名前も知らない。この名前も知らない。この名前も知らない。





# みんなどうやってるの?

# 学生の節約事情

多くの学生が、自分なりに実践している「節約」。他の学生はどのような節約を実践しているのか、少しのぞいてみよう。(本紙・牛尾仁美 社会学類、棟津彩香 国際経営学類、加藤茂行 地球学類)

## お金の節約

### 日々の節約

コンパに打ち上げ、何かにつけ飲み会を催す。大学生になり、以前より消費が増えた人は多いだろう。このような生活の中で重要なのが日々の節約だ。学生はどのような節約方法を実践しているのだろうか。

## 何気ない行動も節約に

「前日の夕食の残りを入れたら」とさきんは、メニューはゆでキャベツやほうれん草のソテー、ハンバーグが多いと。



Aさんの弁当(上)と家計簿

## 空間の節約

### 方法

「狭い部屋は掃除と整理整頓と建築」

## 賢い空間利用を

「狭い部屋は掃除と整理整頓と建築」

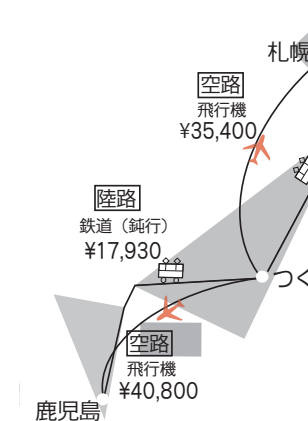
## 旅の節約

夏休みまであと1週間。ちよっと旅行を考えている人も多いだろう。交通手段は、新幹線、電車、飛行機、車など。遠出するにはお金がかかるが、工夫次第で節約出来ることもある。今回は、その中でも電車の旅を青春18きっぷで考えてみる。

## 格安切符で楽しむ旅

青春18きっぷを使用したのは、1年の夏である。せっかく時間があつたらしく、自分なりに気ままな旅から帰るの神戸まで遠征出来る。写真の好きな伍

買さんは、途中下車し、場所を写真撮影をする。民泊を専攻しているのでも、電車の旅の楽しみだとい。



つくばから札幌と鹿兒島への陸路と空路の交通費比較(飛行機は6月14日発の普通運賃。また、空路は羽田までの電車代、電車は土浦までのバス代を含む)

## 独自の方法で快適に



Dさんの部屋とスチールラック(右下)

「収納には100円ショップのスチールラックを使う。サイズが充てんして、重宝」とい。

## 視点

「青春18きっぷを使った節約にもなり、車窓からの景色を存分に堪能できる」とも。

## 節約気負わず楽しんで

「節約」と言っても、何か目標を立て、意気込んでしぼりつけたいというメッセージがある。しかし実際は、楽しみながら出来るように節約したい。何をされたらいいか、(牛尾)







天の川フェスティバル2010

夜空に響く、初夏の競演

会場設営にも工夫凝らす

来場者への体験コーナーも

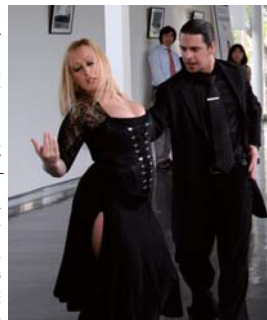
本学の第二、第三ホール「ステイブル2010」が、開かれた。このイベントは、芸術専門学群開講の授...



照らされた石の広場と、三味線を体験する参加者

から大きな拍手が送られた。イベントを見た中...

アルゼンチンの日 文化面での交流を強調 タンゴのレッスンも



情熱的な踊りを披露するダンサー

今年、南アメリカのアルゼンチン共和国は建国100周年を迎える。この節目を記念し、経...

スが行われ、参加者も、ちほりやかな雰囲気の中...

国連キャンペーン 支援の必要性訴える 国連人口基金(UNFPA)...

原点 GEN-TEIN

研究者としての「出発点」ならざるを得ない。夏、私はアメリカの大学...

という概念自体が、現在から逆方向的に買いたされた過去にはならない...

20世紀前半存在した環境

太平洋文化ネットワークを解明することである。この研究は、原...

日米の過去と未来を展望 米黒人の「太平洋」を探る



竹谷 悦子

解なまで突き動かされているのは、この研究が個人的記憶を超えて、共...

なるもの(この太平洋をめぐる記憶が、思いが立ち現れから...



兼子 純

数年前に北欧フィッシュに初めて行っ機会があったのだが、現地...

大量消費の本質を考える ファストフードが世界を食いつくす

「お好きなように」が示すように、この言葉が、この言葉が、この言葉が...



夏休み直前特集

出かけよう

あなたの知らない

筑波



筑波山

今年も夏休みがやって来る。帰省先や、筑波から飛び出す学生も多...

筑波山 日本百名山、日本百景に挙げられ、「西の富士、東の筑波」と謳われ...

名峰の自然と文化

望み出る。近くにあるコマ岩(コマ)山(コマ)山(コマ)山...

りんりんロード

JR水戸線の橋から筑波山へ通じる、JR常磐線の土浦駅近、JR常磐線の土浦駅近...

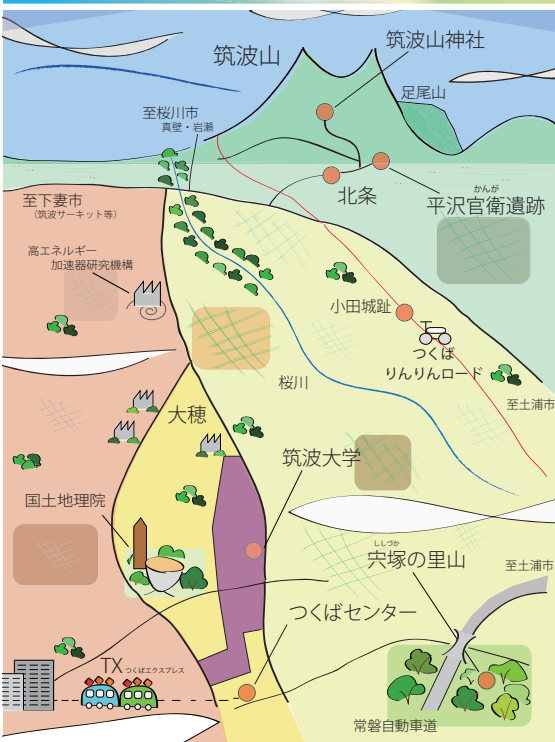
筑波サーキット

日本でも昔目に長歴史を誇る、モータースポーツの発展の故郷にサーキットが表す。それが筑波サーキットだ。

8月に40周年祭

今年40周年を迎える筑波サーキットでは、さまざまな記念イベントが用意されている。中でも注目ののは、8月15日(日)に開催される「40周年記念イベント」だ。

筑波 マツ見どころ



自転車で巡るつくば

道はつくばから土浦へへ入る。右手に桜川、左手に武者塚古墳を見ながら、少し寄り道をしよう。



宋塚の自然は、今も人々の手で美しく保たれている



気づいていますか? 身近な名所

# 行き先

もうひとつの



大勢の参加者が訪れる筑波山神社の拝殿(6面写真右)。今年40周年を迎えた筑波マラソンのパトック。8月の夏祭りではここがメイン会場になる。6面写真左上)のどかな風景が広がるつくばりんりんロード。6面写真左下)関東有数のフライトスポット、足尾山の丘を飛び越え、ハンクグライダー。初心者にはインストラクター同乗する体験飛行も用意されている。(写真右)

## 足尾山を飛ぶ

この夏休み、新たな事を始めてみたいと思っている人。そんな人に、パラグライダー、ハンクグライダー体験を紹介したい。本学から北に自動車1時間、徒歩約10分の間に、岡中と桜川市の境にある足尾山に到着する。足尾山は関東全域からパラグライダーが集まる有数のフライトエリアだ。この足尾山より、パラグライダーの練習に利用している。世界レベルの腕前を聞かされた。手書きしてくる。この2人乗りのフライトは、経験者(S、E、T)次第で、インストラクターのサポートを受ける。この「いしおさん」は、本学卒業生の野見山隆紀さん(平成17年度芸術研

## 空中散歩を気軽に

「いしおさん」は、本学卒業生の野見山隆紀さん(平成17年度芸術研

## 「いしおさん」

つくば市の北にある桜川市真壁町。この地には日本でも一番「ゆるい」この土地に、ゆるキャラの「いしおさん」が誕生した。その「いしおさん」は、石匠の真壁蔵の2000年からの交流・連携



「ゆるキャラ日本一」の称号を誇る「いしおさん」は、石匠の真壁蔵の2000年からの交流・連携

## HELLO! 先端科学

映画「余命」の若者の間でも認知度が上がった乳がん。現在日本において乳がんは、女性のがんの罹患率、死に至るがんの100分の1の確率で、乳がんを発生する。乳がんを発生する。乳がんを発生する。乳がんを発生する。

乳がんは女性ホルモンの一種であるエストロゲンが、がん細胞に作用する。エストロゲンは、がん細胞の増殖を促進する。エストロゲンは、がん細胞の増殖を促進する。エストロゲンは、がん細胞の増殖を促進する。

乳がんは女性ホルモンの一種であるエストロゲンが、がん細胞に作用する。エストロゲンは、がん細胞の増殖を促進する。エストロゲンは、がん細胞の増殖を促進する。エストロゲンは、がん細胞の増殖を促進する。

乳がんは女性ホルモンの一種であるエストロゲンが、がん細胞に作用する。エストロゲンは、がん細胞の増殖を促進する。エストロゲンは、がん細胞の増殖を促進する。エストロゲンは、がん細胞の増殖を促進する。

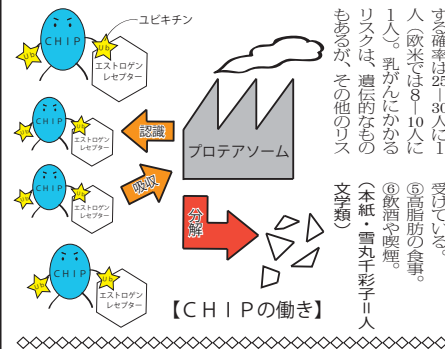
乳がんは女性ホルモンの一種であるエストロゲンが、がん細胞に作用する。エストロゲンは、がん細胞の増殖を促進する。エストロゲンは、がん細胞の増殖を促進する。エストロゲンは、がん細胞の増殖を促進する。

北京留学から市場開拓へ。この4月、金曜46時限に、21世紀の中国現代中国の諸相として、中国ビジネスの各分野で働く卒業生15人が、それぞれ専門分野の講義を行ってまいります。私のお手伝いをして頂戴しました。北京、香港、上海での駐在併せて11年近

## 手紙

住友信託銀行 勤務 高木宏治さん

就職する前に、その前に、北京の特派員だった叔父の勧めもあり中国に行きました。筑波大学に短期留学をする機会に入りました。入国後、その中から早速手続を取りました。実際に機で長時間の場所にあるのに、なんにも違和感を持ちませんでした。その後、住友信託銀行に入社しましたが、ちょうど日本の金融界も中国市場の開拓が始まろうとしていたタイミングでした。北京、香港、上海での駐在併せて11年近



北京留学から市場開拓へ。この4月、金曜46時限に、21世紀の中国現代中国の諸相として、中国ビジネスの各分野で働く卒業生15人が、それぞれ専門分野の講義を行ってまいります。私のお手伝いをして頂戴しました。北京、香港、上海での駐在併せて11年近







柔道グランドスラム・リオデジャネイロ大会

平岡・秋本、堂々の優勝

緒方が2位、西山が3位に

小野がジュニース大会で優勝



柔道

柔道グランドスラム・リオデジャネイロ大会が、5月22、23日にかけて、ブラジルのリオデジャネイロで開催された。...

平岡拓晃、秋本啓之の活躍について詳しく解説する記事。...



平岡 拓晃



秋本 啓之



果敢にブロックをする本学女子(嘉悦大戦)

女子 嘉悦大に逆転し2位

男子 サポート力が評価される

5月16日にかけて、男子は体育館(相模原市中央区)で、女子は青山学院大学相模原キャンパス(嘉悦大戦)で、4月10日に...

9試合終え5位 後半から持ち直す

20日にかけて国立西が丘サッカー場(東京・北葛)で行われた。...

身長差に打ち勝つ精神力



ジュニア日本新記録樹立 柴奏子(体専2年)

柴が陸上競技の世界へ足を踏み入れたのは中学1年生の時。...

男子全勝で優勝1部に昇格

関東大学春季リーグバドミントン。男子は初戦から3回戦まで連続して優勝した。...



黒田 匠馬



小泉 秀登



顔

小柄な体躯に、そこから飛び出したやりの空に向かう弧を描きながら、こまめに進む。...

大監督は「格の基本的能力の幅が広い。...

関東選手権 本学勢が1、2位に

第42回関東女子学生剣道選手権大会(東京15区)で開かれ、原田恵子(体専4年)が優勝した。...

記録ファイル 柔道 関東大学春季リーグ。...









# 祭は投げられた



ゆかコンで優勝した瀧崎杏奈さん(生資1年)

**回祭 36舎**  
**今年度から会場変更**  
**縄跳びで世界記録超える**  
第宿

## 前夜祭

28日午後3時15分、前夜祭が始まりました。

## 本祭

29日午前11時20分、本祭が始まりました。

「祭は投げられた」T.H.E. DIE IS CAST をキャッチフレーズに、5月28、29日、第36回回祭(やまの祭)が開催された。昨年の平和駐車場から舞台を移し、今年度はプラコート中心に行われた。機織店は、前夜祭と本祭を合わせて79団体が出演し、会場は大盛況の上だった。(本紙・由中里奈、島一真)人文系、鈴木あると比較文化学類、梅野なつき、小川玲、小宅優美、西川大照、二宮健太、秋尾泰緒、高崎裕多加、社会学類、福住真由、物理学類、燃え盛る火文字が飾った。太鼓演奏、ツクに今年の漢字「新」に火が灯される。観客からは大きな拍手と歓声が上がった。

◆子ども企画  
午後12時からパフォーミングアーツも企画が行われ、子どもたちは陣幕など計10団体が参加し、生

## 他大学の学生と交流図る

R.I.Z.E T.S.U.K.U.B.A  
学生団体 R.I.Z.E T.S.U.K.U.B.A が主催する「A First Even」が、先月16日に休芸食で開催された。

R.I.Z.E T.S.U.K.U.B.A は今年4月に作られたばかり、本学生向けに交流イベントやセミナーを開催し、自分成長させるためのきっかけづくりの支援を目指している。

また、他大学の学生との交流を通じ、本学生の視野を広げることも目標。今回は約200人が

物資源学類が優勝、医学部が準優勝した。「ぶっちゃけわが校に誇り、には生物学科が選ばれた。

優勝した生物資源学類は日本が現在直面している米の消費量の低下という問題をテーマにした「米の成長」をスチールド、おにぎりをモチーフにした御饗や、オリジナルキャラクターのひとつ「ねぶた君」のイラストと、動物のイラストをモチーフとしたイラストを、日本古来の食文化である米の良さをテーマに訴えた。

◆世界3分の1選手権  
午後7時半から世界3分の1選手権が開かれ、これは今年初めての企画で参加者はサイコロ積みや縄跳びの二重跳びなどの世界記録のそれぞれ、その1の記録更新を目指した。中には自分の1つの世界記録を更新してしまおうという目標を掲げた。観客からは大きな拍手と歓声が上がった。

◆かたコンテスト  
午後7時半に大観衆の中メインステージでゆかコンテストが始まった。今年度は9つの学群からゆかコンテストが行われた。

今年度のグループに輝いたのは生命環境学群代表の瀧崎杏奈さん(生資1年)。準グランプリには人文・化学群代表の馬場あきさん(人文)、個性派芸人通工学群代表の佐藤友佳さん(社)が選ばれた。

生命環境学群のパフォーミングアーツでは、連日行われた瀧崎さんへのインタビューが、会場には驚きの声が上がった。

参加し、軽食や交際を楽しんだ。ステージは、本学の読者モデル3人によるファッションショーや参加サクルの自由PRなどが行われた。本学のOBもゲストとして参加し、ファッションショーのMCや講演を行った。また、他大学の学生によるパフォーミングアーツも披露された。

読者モデルの黒川美さん(看護3年)は、たくさんの方が参加して、中止を余儀なくされた。読者モデルとして多くの人が出て交流出来たらしらうしと話した。

不審者の目撃情報が大学に寄せられており、大学側も学内の警備員の巡回を強化するなどの対策をとっている。学生生活課では、不審者に遭ったらすぐに警察や学生生活課に知らせるよう呼びかけている。

夏から秋に注意  
例年初夏から秋頃にかけて、本学内外で学生や教職員が高校生などの集団に襲われる事件が発生している。今年も同様の事件が起こる恐れがあることから、学生生活課では注意を呼びかけている。

集団暴行事件  
夏から秋に注意  
例年初夏から秋頃にかけて、本学内外で学生や教職員が高校生などの集団に襲われる事件が発生している。今年も同様の事件が起こる恐れがあることから、学生生活課では注意を呼びかけている。

夏から秋に注意  
例年初夏から秋頃にかけて、本学内外で学生や教職員が高校生などの集団に襲われる事件が発生している。今年も同様の事件が起こる恐れがあることから、学生生活課では注意を呼びかけている。

夏から秋に注意  
例年初夏から秋頃にかけて、本学内外で学生や教職員が高校生などの集団に襲われる事件が発生している。今年も同様の事件が起こる恐れがあることから、学生生活課では注意を呼びかけている。



米食の魅力を生かした生資の御饗

不審者の目撃情報が大学に寄せられており、大学側も学内の警備員の巡回を強化するなどの対策をとっている。学生生活課では、不審者に遭ったらすぐに警察や学生生活課に知らせるよう呼びかけている。

## 人形劇回NEU

「ハッピーバースデー王子ハッピーバースデープリンセス」照明を落とす教室で、せりふに合わせ、主役や王様の人形が、多リンの上を動く。舞台を飾る人形は、魔法を倒す旅に出掛け、さまざまな出会いを通して成長していく。

動く人形。しかし、その動きを生かした動きを見せたい。その動きを見せたい。その動きを見せたい。

その動きを見せたい。その動きを見せたい。その動きを見せたい。

その動きを見せたい。その動きを見せたい。その動きを見せたい。

その動きを見せたい。その動きを見せたい。その動きを見せたい。

その動きを見せたい。その動きを見せたい。その動きを見せたい。

その動きを見せたい。その動きを見せたい。その動きを見せたい。

その動きを見せたい。その動きを見せたい。その動きを見せたい。

その動きを見せたい。その動きを見せたい。その動きを見せたい。

その動きを見せたい。その動きを見せたい。その動きを見せたい。

その動きを見せたい。その動きを見せたい。その動きを見せたい。

その動きを見せたい。その動きを見せたい。その動きを見せたい。

その動きを見せたい。その動きを見せたい。その動きを見せたい。

その動きを見せたい。その動きを見せたい。その動きを見せたい。

その動きを見せたい。その動きを見せたい。その動きを見せたい。

その動きを見せたい。その動きを見せたい。その動きを見せたい。



「ハッピーバースデー王子ハッピーバースデープリンセス」照明を落とす教室で、せりふに合わせ、主役や王様の人形が、多リンの上を動く。舞台を飾る人形は、魔法を倒す旅に出掛け、さまざまな出会いを通して成長していく。

動く人形。しかし、その動きを生かした動きを見せたい。その動きを見せたい。

その動きを見せたい。その動きを見せたい。その動きを見せたい。

その動きを見せたい。その動きを見せたい。その動きを見せたい。

その動きを見せたい。その動きを見せたい。その動きを見せたい。

その動きを見せたい。その動きを見せたい。その動きを見せたい。

その動きを見せたい。その動きを見せたい。その動きを見せたい。

その動きを見せたい。その動きを見せたい。その動きを見せたい。

その動きを見せたい。その動きを見せたい。その動きを見せたい。

その動きを見せたい。その動きを見せたい。その動きを見せたい。

その動きを見せたい。その動きを見せたい。その動きを見せたい。

不審者の目撃情報が大学に寄せられており、大学側も学内の警備員の巡回を強化するなどの対策をとっている。学生生活課では、不審者に遭ったらすぐに警察や学生生活課に知らせるよう呼びかけている。

## 人形と人間、気持ち一つに

「ハッピーバースデー王子ハッピーバースデープリンセス」照明を落とす教室で、せりふに合わせ、主役や王様の人形が、多リンの上を動く。舞台を飾る人形は、魔法を倒す旅に出掛け、さまざまな出会いを通して成長していく。

動く人形。しかし、その動きを生かした動きを見せたい。その動きを見せたい。

その動きを見せたい。その動きを見せたい。その動きを見せたい。

その動きを見せたい。その動きを見せたい。その動きを見せたい。

その動きを見せたい。その動きを見せたい。その動きを見せたい。

その動きを見せたい。その動きを見せたい。その動きを見せたい。

その動きを見せたい。その動きを見せたい。その動きを見せたい。

その動きを見せたい。その動きを見せたい。その動きを見せたい。

その動きを見せたい。その動きを見せたい。その動きを見せたい。

その動きを見せたい。その動きを見せたい。その動きを見せたい。

その動きを見せたい。その動きを見せたい。その動きを見せたい。

その動きを見せたい。その動きを見せたい。その動きを見せたい。

その動きを見せたい。その動きを見せたい。その動きを見せたい。

その動きを見せたい。その動きを見せたい。その動きを見せたい。

その動きを見せたい。その動きを見せたい。その動きを見せたい。

その動きを見せたい。その動きを見せたい。その動きを見せたい。

不審者の目撃情報が大学に寄せられており、大学側も学内の警備員の巡回を強化するなどの対策をとっている。学生生活課では、不審者に遭ったらすぐに警察や学生生活課に知らせるよう呼びかけている。

## 夏から秋に注意

例年初夏から秋頃にかけて、本学内外で学生や教職員が高校生などの集団に襲われる事件が発生している。今年も同様の事件が起こる恐れがあることから、学生生活課では注意を呼びかけている。

夏から秋に注意  
例年初夏から秋頃にかけて、本学内外で学生や教職員が高校生などの集団に襲われる事件が発生している。今年も同様の事件が起こる恐れがあることから、学生生活課では注意を呼びかけている。

夏から秋に注意  
例年初夏から秋頃にかけて、本学内外で学生や教職員が高校生などの集団に襲われる事件が発生している。今年も同様の事件が起こる恐れがあることから、学生生活課では注意を呼びかけている。

夏から秋に注意  
例年初夏から秋頃にかけて、本学内外で学生や教職員が高校生などの集団に襲われる事件が発生している。今年も同様の事件が起こる恐れがあることから、学生生活課では注意を呼びかけている。

夏から秋に注意  
例年初夏から秋頃にかけて、本学内外で学生や教職員が高校生などの集団に襲われる事件が発生している。今年も同様の事件が起こる恐れがあることから、学生生活課では注意を呼びかけている。

夏から秋に注意  
例年初夏から秋頃にかけて、本学内外で学生や教職員が高校生などの集団に襲われる事件が発生している。今年も同様の事件が起こる恐れがあることから、学生生活課では注意を呼びかけている。

夏から秋に注意  
例年初夏から秋頃にかけて、本学内外で学生や教職員が高校生などの集団に襲われる事件が発生している。今年も同様の事件が起こる恐れがあることから、学生生活課では注意を呼びかけている。

夏から秋に注意  
例年初夏から秋頃にかけて、本学内外で学生や教職員が高校生などの集団に襲われる事件が発生している。今年も同様の事件が起こる恐れがあることから、学生生活課では注意を呼びかけている。

夏から秋に注意  
例年初夏から秋頃にかけて、本学内外で学生や教職員が高校生などの集団に襲われる事件が発生している。今年も同様の事件が起こる恐れがあることから、学生生活課では注意を呼びかけている。

夏から秋に注意  
例年初夏から秋頃にかけて、本学内外で学生や教職員が高校生などの集団に襲われる事件が発生している。今年も同様の事件が起こる恐れがあることから、学生生活課では注意を呼びかけている。

夏から秋に注意  
例年初夏から秋頃にかけて、本学内外で学生や教職員が高校生などの集団に襲われる事件が発生している。今年も同様の事件が起こる恐れがあることから、学生生活課では注意を呼びかけている。

夏から秋に注意  
例年初夏から秋頃にかけて、本学内外で学生や教職員が高校生などの集団に襲われる事件が発生している。今年も同様の事件が起こる恐れがあることから、学生生活課では注意を呼びかけている。

夏から秋に注意  
例年初夏から秋頃にかけて、本学内外で学生や教職員が高校生などの集団に襲われる事件が発生している。今年も同様の事件が起こる恐れがあることから、学生生活課では注意を呼びかけている。

夏から秋に注意  
例年初夏から秋頃にかけて、本学内外で学生や教職員が高校生などの集団に襲われる事件が発生している。今年も同様の事件が起こる恐れがあることから、学生生活課では注意を呼びかけている。

夏から秋に注意  
例年初夏から秋頃にかけて、本学内外で学生や教職員が高校生などの集団に襲われる事件が発生している。今年も同様の事件が起こる恐れがあることから、学生生活課では注意を呼びかけている。

夏から秋に注意  
例年初夏から秋頃にかけて、本学内外で学生や教職員が高校生などの集団に襲われる事件が発生している。今年も同様の事件が起こる恐れがあることから、学生生活課では注意を呼びかけている。

不審者の目撃情報が大学に寄せられており、大学側も学内の警備員の巡回を強化するなどの対策をとっている。学生生活課では、不審者に遭ったらすぐに警察や学生生活課に知らせるよう呼びかけている。

## 夏から秋に注意

例年初夏から秋頃にかけて、本学内外で学生や教職員が高校生などの集団に襲われる事件が発生している。今年も同様の事件が起こる恐れがあることから、学生生活課では注意を呼びかけている。

夏から秋に注意  
例年初夏から秋頃にかけて、本学内外で学生や教職員が高校生などの集団に襲われる事件が発生している。今年も同様の事件が起こる恐れがあることから、学生生活課では注意を呼びかけている。

夏から秋に注意  
例年初夏から秋頃にかけて、本学内外で学生や教職員が高校生などの集団に襲われる事件が発生している。今年も同様の事件が起こる恐れがあることから、学生生活課では注意を呼びかけている。

夏から秋に注意  
例年初夏から秋頃にかけて、本学内外で学生や教職員が高校生などの集団に襲われる事件が発生している。今年も同様の事件が起こる恐れがあることから、学生生活課では注意を呼びかけている。

夏から秋に注意  
例年初夏から秋頃にかけて、本学内外で学生や教職員が高校生などの集団に襲われる事件が発生している。今年も同様の事件が起こる恐れがあることから、学生生活課では注意を呼びかけている。

夏から秋に注意  
例年初夏から秋頃にかけて、本学内外で学生や教職員が高校生などの集団に襲われる事件が発生している。今年も同様の事件が起こる恐れがあることから、学生生活課では注意を呼びかけている。

夏から秋に注意  
例年初夏から秋頃にかけて、本学内外で学生や教職員が高校生などの集団に襲われる事件が発生している。今年も同様の事件が起こる恐れがあることから、学生生活課では注意を呼びかけている。

夏から秋に注意  
例年初夏から秋頃にかけて、本学内外で学生や教職員が高校生などの集団に襲われる事件が発生している。今年も同様の事件が起こる恐れがあることから、学生生活課では注意を呼びかけている。

夏から秋に注意  
例年初夏から秋頃にかけて、本学内外で学生や教職員が高校生などの集団に襲われる事件が発生している。今年も同様の事件が起こる恐れがあることから、学生生活課では注意を呼びかけている。

夏から秋に注意  
例年初夏から秋頃にかけて、本学内外で学生や教職員が高校生などの集団に襲われる事件が発生している。今年も同様の事件が起こる恐れがあることから、学生生活課では注意を呼びかけている。

夏から秋に注意  
例年初夏から秋頃にかけて、本学内外で学生や教職員が高校生などの集団に襲われる事件が発生している。今年も同様の事件が起こる恐れがあることから、学生生活課では注意を呼びかけている。

夏から秋に注意  
例年初夏から秋頃にかけて、本学内外で学生や教職員が高校生などの集団に襲われる事件が発生している。今年も同様の事件が起こる恐れがあることから、学生生活課では注意を呼びかけている。

夏から秋に注意  
例年初夏から秋頃にかけて、本学内外で学生や教職員が高校生などの集団に襲われる事件が発生している。今年も同様の事件が起こる恐れがあることから、学生生活課では注意を呼びかけている。

夏から秋に注意  
例年初夏から秋頃にかけて、本学内外で学生や教職員が高校生などの集団に襲われる事件が発生している。今年も同様の事件が起こる恐れがあることから、学生生活課では注意を呼びかけている。

夏から秋に注意  
例年初夏から秋頃にかけて、本学内外で学生や教職員が高校生などの集団に襲われる事件が発生している。今年も同様の事件が起こる恐れがあることから、学生生活課では注意を呼びかけている。

夏から秋に注意  
例年初夏から秋頃にかけて、本学内外で学生や教職員が高校生などの集団に襲われる事件が発生している。今年も同様の事件が起こる恐れがあることから、学生生活課では注意を呼びかけている。



