

# 2466人に桜咲く

## ナンバー学群最後の入学生

2006年度入学式は学類・専門学群が4月7日午前10時から、大学院は午後2時15分から大学会館講堂で行われる。筑波大学管弦楽団が演奏するワグナーの楽劇「ニルンベルクのマイスタージンガー」第一幕への前奏曲が、学類・専門学群で2466人、大学院で5062人の新入生を迎える。09年度に学群・学類が改組・再編されるため、今年度の学群新入生が現行の学群・学類制のもので最後の入学生となる。

学類・専門学群の県別入学者のトップは例年通り茨城県だが、昨年、つばエクスプレスが開通した影響からか、2位の東京都出身者が大幅に増加した。学群新入生は7日から12日まで、大学院生は7日にオリエンテーションを受け、本格的に大学生活・大学院生活のスタートを切る。

(5-9面に学類・専門学群の入学者名簿)



第252号

編集責任

筑波大学新聞

編集委員会

委員長 中村紀一

TEL: 029(853)2040・6699

E-mail shinbun@sakura.cc.tsukuba.ac.jp

月刊

発行所

筑波大学

茨城県つくば市  
天王台1-1-1

紙面から

FD研修会 授業評価どう生かす?  
新任副学長に聞く  
気象観測ステーション 4年ぶりに観測再開  
つくばユニテッド V1リーグへ昇格  
ハザードマップ作成  
静脈認証 認証テスト 失敗続出

19 18 16 15 3 2

10,11

つくばMAP

抜き出せる 大学周辺の地図

12,13

特集 筑波大を楽しむイベント



### 学群再編が正式決定

#### 07年度移行 準備委員会設置へ

本校は07年度から、現在の7学群15学類を9学群23

学類に改組・再編し、「ナンバー学群」を廃止することを正式にきめた。岩崎洋一学長が3月23日に開いた記者会見で発表した。昨年7月、公表した学群・学類再編案と変動はない。今年度までの入学者は、卒業まで現行の学群・学類で進学進行する。

学群・学類再編にあたっては、新たな学問領域に柔軟に対応し、受験生や社会からみて「わかりやすい」教育組織にすることを中心に検討を重ねてきた。その結果、自然・人間、看護・医療科学類で専攻を学類化し、近接する学問分野ごとに改組した。図書館情報専門学類と情報学類は「情報学群」に再編した。

新たな学群と定員は次の通り。▽人文・文化 240人▽社会・国際 160人▽人間 120人▽生命環境 250人▽

岩崎学長は「学群改組は法人化後の最重要課題だった。学問の進展、社会の要請の変化をふまえて、受験生、社会にわかりやすい編成にした」と語った。

#### 湯川・朝永生誕記念特別展示

##### まず科博で、7月本学で

本学の前身である東京教育大学の学長を1956年から62年にかけて務め、65年に日本人として2人目のノーベル物理学賞受賞者となった朝永振一郎博士の生誕100年を記念した特別展示「素粒子の世界を拓く―湯川秀樹・朝永振一郎生誕百年記念(主催)本学、京都大など」が東京・上野公園の国立科学博物館で行われている。7月には、総合交流会館(仮称)のオープニングイベントとして本学で開催される。

ともにノーベル物理学賞を受賞した朝永、湯川両博士は、三高、京都大理学部

の同級生。展示では研究業績や経歴をパネルで説明すると共に、ゆかりのある身の回りの品などが出展されている。科博の開催期間は5月7日まで。

展示に先立ち、生誕100周年を記念したホームページ(HP)も作成された。HPは朝永博士の業績や生誕100年の記念イベントの広報などが主な内容となっている。

現在、HPの「朝永記念室」は、本学学生会館の中にある朝永記念室の内観を一部紹介したものになっているが、今後資料や写真も載せていく予定だ。

#### 筑波お孔

筑波に「片目の鯉」という昔話がある。つくば市役所の近くにある照明院の中庭にある池で、鯉が泳ぎ回っていたが、この薬師さまは、目の病気に効き目があることで知られ、参拝者は皆、小さな魚を池に放した。すると、目ばかりまら治った。だが、放たれた魚はその人に代わって失明したという。今その池で金魚や亀が泳ぎ回っている。鯉は穏やかな流れの川や池に住む淡水魚。現在では、「鯉が住めるほどきれいな川」ではない。貯水池として作られた松美池にも鯉が住んでいる。そんな松美池の底には1メートルから1.5メートルものヘドロがたまっている。池の清掃は業者に委託して行われ、1回のしゅんせつ作業に約8万円かかる。松美池では年に1〜2回、水位が上がるのを防ぐため、取水口にたまったゴミを撤去する。落ち葉が多いが、ペットボトルやコンビニの袋も交じっている。生物が住む環境をほったらかしにしていると、問題は松美池レベルから地球全体へ膨らむかもしれない。鯉ではなくて人間の健康を損なうような、大きなしゅんせつをへらうかもしれない。



# 授業評価 どう生かす?

## F D研修会 外国語 満足度に差 自由記述 総合科目の系統性に疑問 解析結果

教育力の向上と授業評価への適切な対応を目指して第2回全学FD研修会が3月7日午後6時から総合研究棟A110公開会議室で行われた。研修会は2部構成で、1部では授業評価の結果分析、2部では学類への適切な対応を目的として実践例が報告された。

第1部では、平成17年度に実施された全学授業評価の結果と全代会による学生の視点からの報告があり、文章の要点を抽出し、傾向



全学授業評価の結果が報告された(総合研究棟 A110 公開会議室)

ごとにまとめるためのソフト・テキストマイニングを用いた自由記述の分析可能性について発表された。

自由記述では、外国語について、大学での英語の授業の期待や特定の専門分野に偏った内容への疑問、授業によって満足度の差が大きい傾向などが指摘された。総合科目ではオムニバス形式の授業の系統性に関する記述が多かった。分析にあたった大学研究センターの佐野亨助教(ビジネス)は「教員が学生の意見をどう受け止めているかを伝え、教員相互で意見交換の機会を設けることが必要」と提言した。

第2部では生物資源学類、国際総合学類、図書館情報専門学群が教育実践活動について報告した。

義教授(社会)や安藤邦廣(芸術)らが参加した。出口教授は「つくばの魅力について『研究学園都市というだけでなく、歴史的におもしろみのある街だ』と

動について報告した。生責学類は、10年以上前から授業評価を実施してきたが、16年度の満足度調査では全学最下位だった。そこでマークシートを使った無記名の授業評価と、アンケート用紙を使い、責任を持つてもらうため氏名を明記した自由記述も含めたアンケートを実施している。

アンケートに基づいて個々の教員の項目別評価を算出し、要望がとりまとめられる。今年度から教員が授業評価についての意見書を学類長に提出する。

4月から学外からもTWINsへのアクセスが可能となった。林純一学群教育室長(情報生物)は「TWINsの機能を各学類の個性に合わせて使っていくほしい」と話した。

また教育の成果に関する具体的目標「筑波スタンダード」を今年度末を目途に設定するため、現在学群教育室を中心に検討を行っている。

全学授業評価2学期分 回答率また下がる

TWINsを利用して平成17年度2学期末に実施された全学授業評価の集計が、3月7日に開催された第2回全学FD研修会で報告された。全体の回答率は10.7パーセントで、前回は10.7パーセントより1.1パーセント低下した。回答したのは受講生の1割に過ぎないと

いう厳しい結果になった。全学の科目で回答率は低かった。総合科目は9.8ポイント減の12.3ポイント、国語は11.2ポイント減の11.5ポイントとなった。情報処理(上級)は、前回は10.7パーセント、前回は10.7パーセントと高い数字だったが、今回35.0ポイント減の15.0ポイントとなった。

授業に対する満足度(5点満点)は、情報処理(実習)で0.51ポイント減少し、72ポイントになった。他は全ての科目で増加した。自身の取り組み(5点満点)も同様の傾向が見られた。1学期より2学期の受講生の方が授業に前向きに取り組んでいた」と学群教育室は分析している。

全学学類・専門学群代表

者会議(全代会)の荒川万利恵委員長(全代会教育課)は「実施時期や質問項目は改善されてきた。あとは学生や教員、そして広報をする人の意識の問題だろう」と話している。

林史典前副学長(教育担当)は「全代会と話し合い、学生の意識を高めていきたい。学生に参加を呼びかけられるよう、新体制の中で改めて教員一人ひとりに

## 筑波山ルネッサンス・シンポジウム

### 文化財の危機訴える



筑波の文化財の活用法について話し合った(カピオホール)

筑波山神社や小田城趾など筑波山付近の文化財を活性化し、つくば市の活性化を目指すシンポジウム「筑波山ルネッサンス」が7日午後、つくばカピオホールで開催された。本学から筑波山ルネッサンス・シンポジウムでは、つくば市の文化財の魅力や全国的にアピールし、観光客を誘致しようと、景観保護に努めていくことが強調された。

今井教授は「筑波山の信仰と文化」というテーマで筑波山神社や小田城趾などの文化財を紹介しつつ、「国宝にしてもいいような文化財があるのに、その価値を

認識している人が少ない。行政による保護も行き届いていない」と、文化財の価値を改めていくことの重要性を訴えた。

シンポジウムには出口正

06年度の個別学力検査が、前期日程は2月25、26の両日、後期日程は3月12日に行われた。前期日程では、初日に常磐線の架線トラブルの影響で試験開始が30分遅れた。

全体の志願倍率を見る

と、前期日程は昨年より0.1ポイント減少して3.5倍、後期日程は0.5ポイント増加して10倍となった。倍率のトップは前期が社会学の8.5倍、後期は日語の21.4倍だった。志願者数を見ると、前期

日程は昨年より1777人増の4409人、後期日程は907人減の2149人、増減は166人だった。

本年度から一部の学類で後期日程を廃止した。後期日程の廃止は今回が初めて。廃止したのは第一学群の自然学類、医学専門学群

の医学類、看護・医療科学類の看護学専攻、医療科専攻、体育専門学群、芸術専門学群の7学類だ。国立大学協会が03年に大学の判断で後期日程を廃止することを許可した。本学では前期日程の他に、多様な人間性を持つ学生を選抜する目的で、推薦やAC入試、後期日程など数種類の受験方式を取っている。

止した理由を「前期日程と後期日程の重複受験などにより、後期日程を行う本来の意義が薄れ始めた」と話した。

来年度に実施される学群・学類再編後も廃止される学群・学類に変動はない。自然学類は数学、化学、物理、地球学類に分割されるが、いずれの学類も後期日程は行わない。

厚生労働省は3月29日医師国家試験の合格者を発表した。本学からは卒業生を含む105人(現役は104人)が受験し、

103人(同102人)が合格した。合格率は98.1%だった。

山下助教を解雇 教育研究評議会

県少年環境整備条例違反で1月24日に逮捕された山下元助教(現公)が、3月13日付で懲戒解雇となった。山下元助教は1月27日、土浦簡裁から罰金30万円の略式命令を受けていた。これを受け教育研究評議会は処分を決めた。

関澤清久氏(せきざわ・きよひさ)人間総合科学研究科教授、病態制御医学専攻)2月9日午前2時41分、急性心不全のため本学附属病院で死去。56歳。喪主は妻・久美子さん。

1974年東北大学医学部医学科卒。87年同大医学部附属病院助手、94年同助教、99年本学教授などを経て04年から現職。94年熊谷賞、東北賞受賞。

堀輝三氏(ほり・てるみつ)本学名誉教授。2月24日、多臓器不全のため筑波メディカルセンター病院で死去。67歳。喪主は妻・志保美さん。

1967年東京教育大学大学院理学研究科植物学専攻卒。69年東邦大理学部講師、72年同助教、78年本学生物学系助教、87年同教授。01年日本形態学賞受賞。

能勢 忠男氏(のせ・ただお)本学名誉教授。3月29日、汎腹膜炎のため、本学附属病院で死去。66歳。喪主は妻・晴美さん。

1967年千葉大学医学部卒。73年同大附属病院助手、76年本学臨床医学系講師、85年同助教、89年同教授

## 7学類が後期日程廃止 前期志願者は177人増加

### 前期志願者は177人増加

### 学群生1948人巣立つ

### 仮設南駐車場 5月からゲート化

### 合格率98% 医師国家試験

### 山下助教を解雇



### 吉武 大学の将来像描く



副学長として何を期待されているか。法人化の準備段階から法人化後の運営体制づくりなどに関わり、法人化後の大学運営の難しさや課題を、実践を通して学んできたことから、その経験を活かすこと。もう一つは、企業と大学の両方の現場を知る者として、大学の特質を考へながら民間的手法のよい部分を取り入れるとともに、社会と大学の交流をさらに活発化することなどを期待されていると思う。

4月1日付で教育担当副学長に工藤典雄副学長(総務・企画担当)が、総務・企画担当副学長に吉武博通教授(国経)が就任した。2人の副学長に抱負や課題を聞いた。

### 新任 副学長に聞く

副学長に吉武博通教授(国経)が就任した。2人の副学長に抱負や課題を聞いた。

副学長に吉武博通教授(国経)が就任した。2人の副学長に抱負や課題を聞いた。

副学長に吉武博通教授(国経)が就任した。2人の副学長に抱負や課題を聞いた。



副学長に工藤典雄教授(国経)が就任した。2人の副学長に抱負や課題を聞いた。

副学長に工藤典雄教授(国経)が就任した。2人の副学長に抱負や課題を聞いた。

副学長に工藤典雄教授(国経)が就任した。2人の副学長に抱負や課題を聞いた。

### 新学内バス定期券 初年度売り上げ2281枚 年間4200円で発売中

内訳は学生2281枚、職員771枚だった。全学学類・専攻学群代表者会議(全代会)が、各学類の座長、副座長を対象に、10-11月にかけて行った新学内バスに関するアンケートでは定期券を月ごとで買えるようにする、バスの本数の増便、最終バスの時間を延長しなどを求める声があった。

今年度の定期券の販売期間は、4月3日から来年の3月31日まで。学内の丸善で、学生4200円、教職員は8400円で販売されている。昨年同様1年を通じて価格に変動はない。

### 「家族のための総合政策」提言

ドイツ年シンポジウムシンポジウムで岩崎洋一学長、猪口邦子内閣府特命担当大臣の挨拶のあと、国際シンポジウム「少子高齢社会と家族のための総合政策」(本学が主催)が3月11日、読売会館(東京・有楽町)で開かれた。本澤日代子教授(社会)が「日独の共通点、相違点を明らかにし、政策提言を行った」と企画した。

シンポジウムに先立ち、3月9、10の両日、大会学館国際会議室で開かれ

### 組織の略称

- 本紙は教育組織の略称を次の通りとする。
- 【学類・専攻学群】
    - 第一学群(一学) 人文社会学類(人文)、社会学類(社会学)、自然学類(自然)▽第二学群(二学) 比較文化学類(比文)、日本語・日本文学類(日語)、人間学類(人間)、生物学類(生物)、生物学類(生資)▽第三学群(三学) 社会学類(社会学)、国際総合学類(国総)
    - 情報学類(情報)、工学系学類(工学)、工学基礎学類(工基礎)▽医学専攻学群(医学) 医学専攻(医学)、看護学専攻(看護)、医療科学専攻(医科)
    - 【博士課程研究科】
      - 人文社会学類(人文)、社会学類(社会学)、自然学類(自然)▽第二学群(二学) 比較文化学類(比文)、日本語・日本文学類(日語)、人間学類(人間)、生物学類(生物)、生物学類(生資)▽第三学群(三学) 社会学類(社会学)、国際総合学類(国総)
      - 情報学類(情報)、工学系学類(工学)、工学基礎学類(工基礎)▽医学専攻学群(医学) 医学専攻(医学)、看護学専攻(看護)、医療科学専攻(医科)
    - 【博士課程研究科】
      - 人文社会学類(人文)、社会学類(社会学)、自然学類(自然)▽第二学群(二学) 比較文化学類(比文)、日本語・日本文学類(日語)、人間学類(人間)、生物学類(生物)、生物学類(生資)▽第三学群(三学) 社会学類(社会学)、国際総合学類(国総)
      - 情報学類(情報)、工学系学類(工学)、工学基礎学類(工基礎)▽医学専攻学群(医学) 医学専攻(医学)、看護学専攻(看護)、医療科学専攻(医科)

### 新任人事

(4月1日付)

【副学長】教育担当▽工藤典雄▽研究担当▽瀧田宏樹(物方)▽財務担当▽泉紳一郎(文部科学省官房審議官)▽総務担当▽吉武博通

【学類特別補佐】辻中豊(現職)

【博士課程研究科】「人文社会学類」▽「哲学・思想専攻」▽「堀池信夫」▽「文芸・言語専攻」▽「坪井美樹」▽「現代文化・公共政策専攻」



新入生の皆さん、入学おめでとう。これからの大学生活に期待と不安でいっぱいだろう。皆さんが充実した大学生活を送れるように、本学ならではの行事を紹介する。(本紙・鈴木真理、藤井沙織、社会学科、斎藤龍太、比較文化学科、小笹諒介、関田航、体育専門学科)

### 雙峰祭

体芸中央棟から第二、第三学群棟までペDESTリアン沿いに、南北2キロにも及ぶ広大な学園祭会場。キャンパス面積全国1位を誇る広さを利用して、毎年模範店やステージ発表で多様な企画がひしめきあう本学の学園祭である。筑波山にちなんで「雙峰祭」と名付けられた。

雙峰祭は1975年に始まり、今回で第32回を迎える。毎年10月上旬に全学の学生、教職員が参加して開催される。昨年はつくばエクスプレス開業効果も手伝ってか、来場者は3日間で2万人を超えた。

プロの芸人を招いたお笑いライブやホラーハウスなど学園祭実行委員会(学実委)が主催する本部企画。松美池、大学会館、UNITE(石の広場)の3つのステージを舞台として、EL(筑波軽音楽協会)や応援団桐葉などサークルが演奏やパフォーマンスを行う。



ライブで盛り上がるUNITEステージ

### 色とりどり400企画

ズクラフによるマジックショーは約600人の観客で盛り上がった。近年、学実委が力をいれているのは、学内研究企画と来場者の関心も高い。「学問の府らしい企画」

物理工学系研究室の骨相鬆症MRI診断など最先端を行く研究成果を公開する。中国留学生学友会が餃子を販売する「中国の味」をはじめ、本場のエスニック料理の数々も味わうことができる。留学生の多い本学ならではの。

325店舗が軒を連ねた昨年の雙峰祭。そのなかには広島県人会による「広島

### スポーツ・デー

春季と秋季の年2回、スポーツ・デー(スポーツデー)が開催される。学生のみならず教職員も参加する文字通り「全学挙げて」のスポーツイベントだ。今年は春季が5月20、21日、秋季が10月21、22日、本学陸上競技場をメイン会場に行われる。昨年度は春季、秋季合計で9507人が参加した。うち春季は6213人だった。競技種目は正式種目、学生委員企画、サークル企画(記念企画)の4部門。

### 学生・教職員一体で



サッカーで汗を流す学生

今年、正式種目は、春季はテニス、ソフトバレー、ハンドボールなど7種目、秋季はサッカー、バレーボールなど6種目。学生委員会企画は、雪合戦やストラックアウトなど、遊びの要素を含んだ種目がメインだ。サークル企画は、運動部やサー

クルなどの公開試合や体験会が開催される。今春の記念企画は運動会。これまでソフトバレーを始め数々の種目に参加した大坪弘樹さん(工学2年)は、「スポーツは普段できないような人と対戦できる。新しい発見もあり、設置されている若いポスト

に投函すればよい。学生委員企画、サークル企画に登録は不要だから遊び感覚で気軽に参加できる。記念企画の運動会は、事前登録のほかに、当日参加も受け付ける。スポーツの歴史は古く、昭和50年に、学内のスポーツ振興を目的に、スポーツ大会として始まった。昭和52年にスポーツデーに改称し、大学の周年行事に組み込まれた。当初は体育会が主導したが、昭和56年から学生委員会が発足し、現在は学生主導の下、体育会と協力して運営している。

最終日、雙峰祭のフィナーレを飾る後夜祭では、UNITEステージで男女の学生がそれぞれ男祭、女祭で舞う。DJを招いたライブイベントで盛り上がりは最高潮に達する。

ペDESTリアン沿いに並ぶ模範店では、中国留学生学友会が餃子を販売する「中国の味」をはじめ、本場のエスニック料理の数々も味わうことができる。留学生の多い本学ならではの。

風お好み焼きなど代々続く老舗となつて毎年人気を博している店もある。本学最大のイベント、雙峰祭は来場者としてももちろん面白だろう。今年度の実行委員長、小

### 自分を変える42キロ

#### つくばマラソン

自分を変えたい、大学生の記念になることをしたい。そんな思いから、毎年多くの学生が「つくばマラソン」に挑戦する。

川和広さん(社会学2年)は「来場者のみなさんに喜んでもらい、本学のよさを伺い、一つでも感じてもらえれば」と意気込んでいる。

人におすすめるのが、体育が楽しく走れるようになる。自由科目「つくばマラソン」だ。毎年1、2学期の金曜5限に開講され、約100人が参加する。学群生だけでなく、院生や社会人、大学院生なども加わる。学群・学類はさまざま、4割はそれまで運動習慣がないという。「フルマラソンはやる気があれば誰でも完走できる」と担当の鍋倉賢治助教(体育)はいう。

授業では、12分間走の結果で参加者を能力別に5つのグループに分け、指導する。陸上経験者などが集まるAチームでは記録を目標して専門的な指導が行われる。それなのに今はマラソンを走るの好きな自分がいる」という。

昨年はつくばエクスプレスの開業の影響で参加者が一昨年より約2000人増え、史上最多の1万2474人だった。招待選手としてミュンヘンオリンピックの金メダリストであるフランク・ショーターさん(アメリカ、58歳)が10キロの部に参加し、大会を盛り上げた。

最初は、ほとんどの学生がロボットの作り方を知らない。そんな学生の大きな助けになるのが、履修していった先輩たちが残している。つくばロボコン報告書だ。ロボットの精密な設計図やモーターの使い方、どこに行けば部品が購入できるか—そんなアドバイスが満載されている。

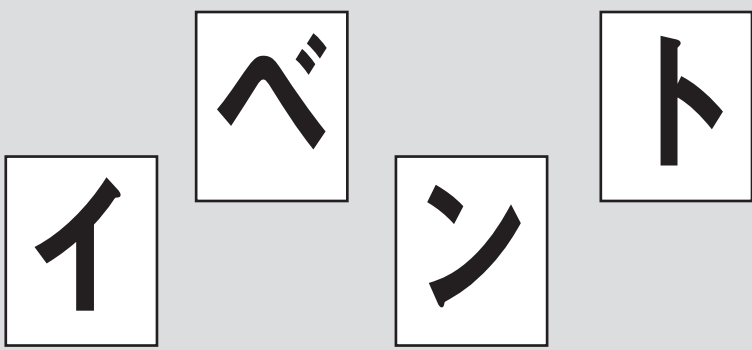


スタート地点に立つ参加者

自分を変えたい、大学生の記念になることをしたい。そんな思いから、毎年多くの学生が「つくばマラソン」に挑戦する。つくばマラソンは全国から1万人以上が参加する。日本でも有数の市民マラソンだ。42・195キロと10キロの部がある。1981年に「科学の街を走ろう」をテーマに始まり、今年で26回目になる。開催日は毎年11月の最終日曜日。本学をスタート、ゴール地点をス

習するのは難しい。そんな「1時間のジョギング

## 筑波大を楽しむ



### 学生・教員さまざまに参加

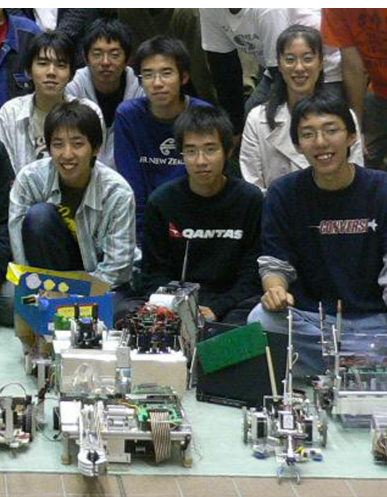
#### ロボットコンテスト

毎年1〜3年まで100人程度になる履修生はエンジニアが約7割だが、文系や芸術の学生も何人かいる。担当の一人、相山康道助教(知能)はこのほうが面白いアイデアがある」とい

### 実践型授業が魅力

ロボットの精密な設計図やモーターの使い方、どこに行けば部品が購入できるか—そんなアドバイスが満載されている。

ロボットの魅力は実践型の学習であることだろう。履修生のなかにはロボットに魅せられて「つくばロボコン」に入る学生もいる。同サークルは現在、「本場」NHKのロボットコンテスト出場に向け制作を進めている。つくばロボコンから全国の舞台へ。夢は繋がっている。



昨年の「つくばロボットコンテスト」履修生



### やどかり祭

大学生活が始まって間もない5月の最終週、宿舎祭は開催される。通称「やどかり祭(やど祭)」だ。やど祭は大学公認の学園祭「雙峰祭」とは違い、学生が主体となって活動している。資金も地元のお店などからカンパを募る。

「やど祭が始まったのはまだ、つくばは何もなかった31年前だ。娯楽を求め、当時宿舎に住んでいた学生が、何かしようと一から作り上げた。全国最大規模の学生宿舎を持つ本学ならではの祭であり、宿を借りた地元への感謝の気持ちを込めたやど祭だった。

「苦勞も多いが、やりがいがある」と今年度やど祭実行委員長の岡田健佑さん(情報3年)。「学生や地元の方々が楽しめるイベント作り」を心がけているとい

### 祭通じて地域交流



輪になって踊る「やどかり音頭」

う。昨年は前夜祭が5月27日に、本祭が28日に行われた。平砂駐車場を中心に、ライプや縁日、各学類対抗の学生による特大大みこしが祭りを盛り上げた。やど祭最大のイベントは「浴衣コンテスト(ゆかこ)」。昨年(平成17年)は、各学類から1人ずつ代表の女性が「ゆかこ」を「やど祭」に披露した。藤室佑香さんが受賞した。藤室さんは、やど祭を振り返り「練習から楽しい雰囲気やれた。練習に行けなこともあり苦労したが、他のメンバーの支えで賞を取ることができた。昨年、一番の充実感を得られた」と語る。

本祭は第4回から続く「やどかり音頭」を参加者が輪になって踊り、騒ぎ、叫び、閉会となる。「祭りが終わるころには、新入生の仲も親密なものになっている。入学後初めてのイベントで、仲間との達成感、充実感を味わってほしい」と岡田委員長は語った。今年5月26、27の両日を予定している。キャッチフレーズは「参加資格、熱いハート」。本学生の熱い魂が今年も見られることだろう。

### 東西インカレ

東西インカレは、男子バレー夏の日本を決める大会だ。東西の上位2チーム、計4チームによってトーナメントを行い、大学日本一の座を争う。4年前から始まったこの大会は、第1回優勝した。東西インカレが、つばは開催になってから負



勝利を喜ぶ男子バレー部員

ついでついでで開催した。続してついでで開催した。「つばは」スポーツ振興基金本計画の重点プログラムにも指定されており、つばはと本学の協力事業だ。昨年は7月16、17の両日、つばはバリオで行われ、地元のアパロデューサーの松田裕雄講師(体育)は話す。東西インカレには、試合以外にも見所はたくさんある。昨年は本学出身Vリーグ選手を招き、「ドリームマッチ」や「トークショー」などを行った。子供たちにバレーを教える交流会も開催した。バレーに近いとされる「セパタクロ」の日本代表も招いた。本学アカペラサークル「DooWop」による大会チームの披露や、各団体によるパフォーマンスの数々が大会を盛り上げた。これら「魅力ある空間作り」を手掛ける実行委員に、本学の学生も参加でき、1学期と夏季休業中にも開かれ、景品も用意される。1学期と夏季休業中にも開かれ、景品も用意される。

### 地学連携 バレーの祭典

バレーを教える交流会も開催した。バレーに近いとされる「セパタクロ」の日本代表も招いた。本学アカペラサークル「DooWop」による大会チームの披露や、各団体によるパフォーマンスの数々が大会を盛り上げた。これら「魅力ある空間作り」を手掛ける実行委員に、本学の学生も参加でき、1学期と夏季休業中にも開かれ、景品も用意される。

### 応援バスツアー

応援バスツアーに参加する学生たち。バスツアーには、お客さんが楽しめるような応援を心がけている」と話す。



蹴球部を応援する参加者(提供=筑波スポーツ)

### 格安料金で応援楽しむ

応援バスツアーに参加するには、メールで申し込むか、一学、二・三学、体芸棟前で期間中昼休みに販売されるチケットを買う。今年度、体育会ではさらに質の高いバスツアーを目指し、検討している。本学運動部の活躍を格安で観戦できる応援バスツアーに参加をおすすめしたい。訂正 第249号「池の歴史」で松倉公憲教授とあるのは池田宏・助教教授の間違いでした。お詫言いで訂正します。



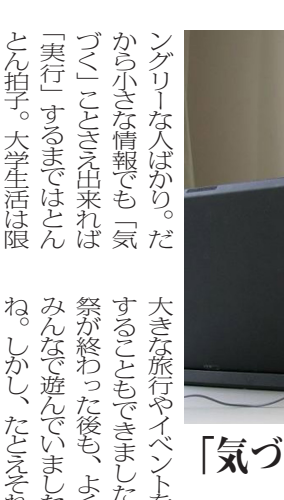
## 造血幹細胞 生きた細胞の撮影成功 白血病治療も一歩前進

血液中には、赤血球や白血球などのさまざまな細胞が循環している。これらの血液細胞は、もとは造血幹細胞と呼ばれる1種類の細胞が、骨髄中でさまざまな段階の細胞分裂を繰り返すことで形成される。このように造血幹細胞の性質は「多分化能」と呼ばれる。幹細胞研究は、骨髄移植によって白血病など難治性の血液疾患の治療に用いられたり、再生医療など次世代の医療の中心を担う研究分野として脚光を浴びてお

ここに存在するかなど、解析に造血幹細胞に特有の遺伝子制御系を発見した。山本教授は「この遺伝子制御系と発光クラゲの蛍光タンパク質遺伝子を用いて造血幹細胞の動態を撮影し、その実態を捉えることに成功

変だったが、数が少ない造血幹細胞を見つけないことがもっと大変だったと話す。取り出した骨髄の断面を培養液中で新鮮な状態で保持し、20〜140分間の動画撮影を行ったところ、造血幹細胞は一定の場所に単独で存在し、周囲の血液細胞と異なり、ほとんど移動することはない。こうした研究により、造血幹細胞の動態解析が進めば、白血病の治療や再生医療への応用が期待される。山本教授は語る。(本紙・藤井沙織=社会学類)

「多分化能」と「自己複製能」を維持するためには、骨髄中の幹細胞「ニッチ」と呼ばれる環境が必要だ。山本教授は語る。(本紙・藤井沙織=社会学類)



「多分化能」と「自己複製能」を維持するためには、骨髄中の幹細胞「ニッチ」と呼ばれる環境が必要だ。山本教授は語る。(本紙・藤井沙織=社会学類)

## 卒業生からの手紙

筑波大を卒業後、他大の院に進学し、今年から「考える」ことも「実行する」こともできないか。振り返れば4年間、必要なスキルがいくつあったか。筑波大は、その「気づく」力を養うのに最適な環境だったと思えます。私の在籍していたころはTXもな、陸の孤島でした。大学生活は暇なものが基本。その暇な日々を面白く過ごすために、大学では油断なく身の回りにアンテナを張り巡らせていなければなりません。今日はやすしの誕生日だ



「気づく」力 本学で養う 田中丈二さん 大きな旅行やイベントをすることもできました。祭が終わった後も、よくみんなで遊んでいましたね。しかし、たとえそれ

「気づく」力 本学で養う 田中丈二さん 大きな旅行やイベントをすることもできました。祭が終わった後も、よくみんなで遊んでいましたね。しかし、たとえそれ

「気づく」力 本学で養う 田中丈二さん 大きな旅行やイベントをすることもできました。祭が終わった後も、よくみんなで遊んでいましたね。しかし、たとえそれ



# 反射鏡

今月のテーマ

『宿舎生活の場』

## 平砂浴場

### 学類を超えた

### 刺激のある交流

野々山新(人文3年)  
22時を越えるところは少しづつ賑やかになっていく。サークルが終わって一息つくために、または部活の厳しい練習で疲れ果てた体を癒すために、平砂浴場の学生はほとんど増えている。そう、私のお気に入りの場所は平砂浴場(通称・平風呂)で積極的に交流している。

ほしいと思っている。学類を超えた交流は多くの刺激を受けられることができる。私自身、平風呂を通して極めて多くの学生と知り合った。中にはテストの打ち上げと称して数人で筑波山に行くほどの関係になった友達もいる。せつかく宿舎に住んでいるのだから、それを生かさなければ損である。平風呂という一つのコミュニティの場をもっと積極的に利用してみようだろうか。

## 平砂トンネル

### 満開の桜に

### 心打たれる

鈴木洋司(比文3年)  
新入生のみなさん、御入学おめでとうございます。(宿舎から春日地区へ出る

## 反町公園

### 緑あふれた

### 春を感じる

市岡真弓(社学3年)  
私のお気に入りの場所は桜がある反町公園です。つ

に密着した場所である桜にも、こんな場所があったのかと感じました。大学構内も都内の大学に比べて広く、緑が豊かですが、この反町公園は遊具は少な、芝生が広いため、近辺に住む子どもたちにとって格好の遊び場のようなです。子供に理想の公園を描か

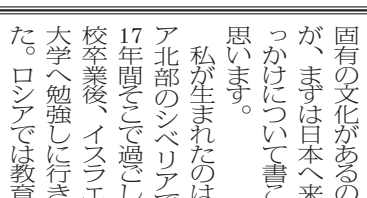
# 筑波時評

ワールドカップ(W杯)94年米国大会。日本にプロサッカーリーグが発足して初めてのW杯だったが、「ドーハの悲劇」で本選出場の夢はお預けとなった。炎天下で決行された米国大会は、選手の体力気力を容赦なく奪った。

催の地の利にもかかわらずナイキは全く顔色なく、着用国、ゼロ。ライバル・アディダスは最多の10カ国と契約した。アメリカ代表までも「三本線」を身に付けた。

## アディダス対ナイキ

もう一つの熱い闘い  
対8でアディダスが圧倒が拵がった。そのアディダスは今年度の開国となるドイツの生まれ。ホームでの大会だけに相当の価値の訴求に徹したブランド戦略を展開。サッカー市場での覇権獲得に意欲を示した。一方、ピッチ上の決戦は、ロナウド



嗟峨 寿

ムの中にいれれば安心だ。アンリ、フィゴ、中田英寿を起用し、ナイキが最も嫌うスタイルや生き方からの自己解放を訴えた。結果的に、アディダスのサッカー観を擁護する視点で視聴者に示すものとなった。アディダスには相当の屈辱である。

悪くも左右する。さて、ドイツW杯。米大会のリベンジとサッカービジネスの覇権奪取をかけた陣に乗り込むナイキ。アディダスも老舗の誇りにかけ万全の迎撃態勢を敷いている。独大会はこの2大メーカーにプーマがどう絡むか。プーマはアディダスの創業者アドルフの兄・ルドルフが興じた会社で、近年有名デザイナーとのコラボなどでファッション寄り

選手は体調より、サッカー人気の高い欧州のテレビ視聴者を優先、時差の関係で異例の一真昼の決闘となった。

アメリカはナイキの生地である。運動用品企業にとってW杯は五輪と同等かそれ以上の商機、シヨーケース。だが母国開

たためだ。またメーカーの存在根拠というべきスポーツと競技者それぞれに対するメーカーの姿勢、価値観はおそろしいかなCMに投影される。CMは選手、消費者らのブランドイメージに影響をあたえ、メーカーに対する好感度、信頼感を良くも

があるでしょう。しかし、子供たちが公園で走り回る姿をみると、特別な道具が用意されていないと遊ぶことができない、大人の想像力の乏しさを感ずるにほ

これからの季節、反町公園の池には青々とした芝生と淡く色づいた桜が、ほんやりと映ります。買い物ついでに、立ち寄ってみれば春の訪れを感じることができるといいます。

私には大学生とは一般の人びとの自由なイメージがある。実際、大学生になつて5年が経つと生きているが、その感覚に変わりはなく、それでも別に良いのではないかと、今の時代の。

試験、レポートのような重要なことから、どうでもよいような他愛もないこととは確かにやる。それがレポートであれ、テストであれ、しかし、それだけではなく、ただ純粋に楽しむ時間が必要なのではないかと。そう思い、私はまた食堂で友人と他愛もない話をしよう。

## 部活の仲間へ感謝

何もきつかけがなかったら、私も他の人と同じように、日本人の本当の心に触れることはできなかったはず。今の私に感謝しています。イストラエル・人文社会科学部 研究科博士課程(2年)

## 留学生の目

レナ・ツィガルニツカヤ

日本で特に思い出深いのは、私の所属する少林寺拳法部の合宿です。その理由の背景には日本固有の文化があるのですが、まずは日本へ来たきっかけについて書こうと思います。

和の文化に惹かれて来た日本でしたが、やはり実際に来てみるとイメージと違い、驚くことがたくさんありました。例えば「かわいい文化」です。日本人の女性はかわいいものを好みます。ピンク

す。中でも「ボンネとタマエ」は、難しい文化です。もちろん海外でも公の場など建前を用いる時はあります。しかし日本ではほとんどの場合、建前を使います。私の場合、その壁を乗り越えるきっかけになったのは部活の合宿でした。部の仲間と最初はやはり壁がありました。合宿でのきつい練習を共にやりぬいた時、初めて日本人の本当の心に触れたらという仲間として認められた。「客」の立場を超えて日本人と対等な立場になった、そんな気がしたのです。その時は本当に嬉しかったです。

## 春日食堂

他愛もない話

純粋に楽しむ

私、春日キャンパスの食堂で話している。別食事に強い思い入れがあるわけではないが、春日の食堂で話す内容は講義

「人音のし」です  
TEL 029-850-9900  
e-mail shinhun@sakuraccs.tukuba.ac.jp





# 筑波山 気象観測ステーション

## 4年ぶりに観測再開 環境教育にデータ活用

100年以上にわたる山岳気象観測データを環境教育などに生かそうと、生命科学科環境科学研究所(科長＝井上勲教授)は筑波山山頂(山頂(871メートル))にある旧筑波山地域気象観測所跡を利用した「気象観測ステーション」を立ち上げた。筑波山山頂での気象観測は1893(明治26)年(明治26)の中央氣象台(当時は東京府立中央氣象台)による。冬季観測がはじまり、その際に、常駐の山岳観測所として同観測所が建設された。1992(平成4)年に閉鎖されたが、アメダス観測地点の統廃合により2001年12月に廃止された。再開した気象観測ステーションでは、筑波山山頂における気象・水文現象のモニタリングを行い、データベースを作成する。つくばを拠点とした大気・水循環の総合観測プロジェクトとして計画されている。具体的には、筑波山を中心とした大気循環の解明、筑波山周辺流域の水文プロセス研究、地球温暖化とヒートアイランドによる気温上昇を



観測機器を設置する学生たち(筑波山山頂で)

1月1日から約4年ぶりに気象観測を再開した。同研究所の林陽生教授(地球環境)らのグループが復活させた。気象庁の山岳気象観測地点は閉鎖が続いており、大学が引き継いで活用する例は珍しいという。

12月末、林教授、学群院生ら十数人が屋上や庭に天気が、画像カメラ、二酸化炭素、酸性雨を観測する機器などを設置し、観測ステーションとして整備した。観測データは春、さか

識別するための解析——などを行う。再開にあたり、現在の所有者である筑波山神社から同観測所を借り受け、降水、気温、風向、風速などを

3、優位を隠して自分を劣位におおごつて、四、みんな悪い人で話せばわかると思いがちで、日本は平和な国なんだと、あらたな疑念がわいたのだ。つまり私の疑念とは、素人臭がたつた念にほかならない。

## 第7回彫塑展 新たな趣向で好評博す



1年間の教育、学習、研究成果を学生、教員それぞれ立場から問うことを主眼に実施されている第7回「彫塑展」が3月5～9日に、彫塑を専攻する学群

ら、インターネットを通じ、随時公開する。今回、林教授らの研究グループは学内プロジェクト「筑波山における気象・水環境の多要素モニタリングによる大気・水循環

環境の解明」で、再開準備を進めてきた。「筑波山山頂は地上の影響を受けないため、温暖化をモニタリングできるいい場所だ」と林教授は話している。

「優秀作品を顕彰する」筑波大学芸術賞「専門学群賞」「研究科長賞」の受賞者が決まった。表彰式は2月10日、つくば美術館2階アルスホールで行われた。

「筑波大学芸術賞」西村優子(構成)野島美探(日本画)長田彩加人(生産デザイン)▼「専門学群賞」小林千里(芸術学)渡辺松平(洋画)福田直花(版画)齋藤(総合造形)後期構成、視覚伝達デザイン、生産デザイン、環境デザイン、建築デザイン)に分けられ、前期49人、後期63人の計112人が出席。

ら、インターネットを通じ、随時公開する。

「優秀作品を顕彰する」筑波大学芸術賞「専門学群賞」「研究科長賞」の受賞者が決まった。表彰式は2月10日、つくば美術館2階アルスホールで行われた。

「優秀作品を顕彰する」筑波大学芸術賞「専門学群賞」「研究科長賞」の受賞者が決まった。表彰式は2月10日、つくば美術館2階アルスホールで行われた。

「優秀作品を顕彰する」筑波大学芸術賞「専門学群賞」「研究科長賞」の受賞者が決まった。表彰式は2月10日、つくば美術館2階アルスホールで行われた。

「優秀作品を顕彰する」筑波大学芸術賞「専門学群賞」「研究科長賞」の受賞者が決まった。表彰式は2月10日、つくば美術館2階アルスホールで行われた。

# 原点 GEN-TEN

最近、福田恒存をよく読んでいます。氏は日本におけるシエックスマス翻訳家として名高い反面、政治的な評論もいくつか残しており、丸山真男たちに代表される進歩的文化的らと60年代当時さかんに論壇で闘っていた。

あつに福田恒存を読み返して、1920年代から30年代にかけて活躍した葛西善藏・おもしろいことに気がついた。残念ながら国文学に素養のない私は、この両名の名前すら知らなかった。ところが社会科学という業界

と、あらたな疑念がわいたのだ。つまり私の疑念とは、素人臭がたつた念にほかならない。

と、あらたな疑念がわいたのだ。つまり私の疑念とは、素人臭がたつた念にほかならない。

と、あらたな疑念がわいたのだ。つまり私の疑念とは、素人臭がたつた念にほかならない。

と、あらたな疑念がわいたのだ。つまり私の疑念とは、素人臭がたつた念にほかならない。

## 思いこみを乗り越える力 学問の原点は素人の疑念



古田 博司

「素人臭がたつた念にほかならない。疑念にほかならない。」

「素人臭がたつた念にほかならない。疑念にほかならない。」

「素人臭がたつた念にほかならない。疑念にほかならない。」

「素人臭がたつた念にほかならない。疑念にほかならない。」

「素人臭がたつた念にほかならない。疑念にほかならない。」

「素人臭がたつた念にほかならない。疑念にほかならない。」

え、進歩と理想を語るのが近代(七十年)だとすれば、日本などの先進国は今や近代的な価値観を絶対ではないといふ、ポストモダンの時代にはいつてしまった。そこで近代の算が終わった

主眼が未熟だ、などという言説を、馬鹿馬鹿にして、日本の個人主義文学は漱石・鴎外で早々と終わりを告げ、あとは昭和に

主眼が未熟だ、などという言説を、馬鹿馬鹿にして、日本の個人主義文学は漱石・鴎外で早々と終わりを告げ、あとは昭和に

主眼が未熟だ、などという言説を、馬鹿馬鹿にして、日本の個人主義文学は漱石・鴎外で早々と終わりを告げ、あとは昭和に

主眼が未熟だ、などという言説を、馬鹿馬鹿にして、日本の個人主義文学は漱石・鴎外で早々と終わりを告げ、あとは昭和に

主眼が未熟だ、などという言説を、馬鹿馬鹿にして、日本の個人主義文学は漱石・鴎外で早々と終わりを告げ、あとは昭和に

主眼が未熟だ、などという言説を、馬鹿馬鹿にして、日本の個人主義文学は漱石・鴎外で早々と終わりを告げ、あとは昭和に

主眼が未熟だ、などという言説を、馬鹿馬鹿にして、日本の個人主義文学は漱石・鴎外で早々と終わりを告げ、あとは昭和に



佐々木 てる

「素人臭がたつた念にほかならない。疑念にほかならない。」

「素人臭がたつた念にほかならない。疑念にほかならない。」

「素人臭がたつた念にほかならない。疑念にほかならない。」

## 私の器

誰しも「人はなぜ生きるのか」という問いを自分自身に向けることがある。それは、生きるということに、生きるということに、生きるということに

誰しも「人はなぜ生きるのか」という問いを自分自身に向けることがある。それは、生きるということに、生きるということに、生きるということに

誰しも「人はなぜ生きるのか」という問いを自分自身に向けることがある。それは、生きるということに、生きるということに、生きるということに

## 人のやさしさを考える 生きることの意味

高史明著

高史明著

高史明著



# つくばユニテッド「サンガイア」

## V1リーグへ昇格



つくば市校体育館で奮闘するサンガイア

**バレー** 通し、地域と大学間で豊かな社会を目指す。体育系コーチング分野の教員を中心に設立されたつくばユニテッド「サンガイア」が、1月21日から19日まで行われた国内3部リーグにあたる美業団東部地域リーグで優勝、3月4、5日に行われたアレーオフ大会でも3連勝し、V1リーグ昇格を決めた。

サンガイアはスポーツを通し、地域と大学間で豊かな社会を目指す。体育系コーチング分野の教員を中心に設立されたつくばユニテッド「サンガイア」(代表教員 原武久教授・体育科学系)が展開する事業のひとつ。1月21日から始まった美業団東部地域リーグに初参戦した。1月28、29日にはつくば市校体育館でホームゲームが行われ、東京海上日動と東京トヨペットに、共に3-0でストレート勝ち。その後も主将を務める増村雅尚(平成10年度体専卒)らを中心に勝ち進み、13連勝でアレーオフ大会に進出した。

アレーオフ大会は3月4、5の両日、和歌山市立河南総合体育館で行われ、東西地域リーグの上位4チームが参加し、昇格をかけて争った。サンガイアは富士通、NTT西日本大阪をともに3-0で破った。きんぐんと富士通が1勝1敗だったが、セット数の比較で最終日を待たずに2位以内が決定。見事、V1リーグ昇格を決めた。

サンガイアは堺ブレイザーから移籍してきた増村選手ら本学のOB4人と現役学生の混合チーム。都沢凡夫監督(体育科学系)は「OBと現役生と一緒に練習できる時間が少ないが、元々レベルの高い選手ばかり。問題はなかった。3年以内にV1リーグ進出を目指す」と決意を語った。現在スタッフ募集中。お問い合わせは info@tsukuba-united.net

## 秋本、杉山が優勝

### 平岡、福見、佐藤は入賞

#### 柔道

2月初旬から3月初旬にかけての1カ月は冬季欧州国際柔道大会のシーズンだ。開催国はフランス、ハ



秋本 啓之

ンガリーなど9カ国にまたがり、7人の本学生が、日本代表として活躍した。男子66キロ級の秋本啓之(体専3年)と女子78キロ超級の杉本美香(同4年)が優勝、昨年の覇者、ケアラ勝したほか60キロ級の平岡拓晃(同4年)が2位、女子48キロ級の福見友子(同3年)と52キロ級の佐藤愛子(当時同4年)が3位入賞した。

秋本はグルジアとパリの2大会に出場した。2月4日のグルジア大会では準決勝まですべて一本勝ちし、決勝で昨年の覇者、ケアラ(グルジア)と対戦した。「自分の間合いで戦えた」という秋本は、得意の背負い投げで技ありを決め優勝した。

2連覇がかかったパリ大会は11日行われ、準決勝までの4試合のうち3試合を一本で制し、決勝に進出した。しかし、デルリ(フランス)に肩車技ありを取られ、優勢負け。パリ連覇を逃した。秋本は「全日本体重別選手権までに、間合いを制したい」と語った。

杉本は2月19日のハンガリー大会に出場し、準決勝まですべて一本勝ちで決勝に進出。キムナヨン(韓国)と対戦した。内股でキムナヨンの145キロの巨体を押し返した。優勝した。平岡は4月の全日本体重別選手権に優勝し、「ベストを尽くして勝ちたい」と語った。

に沈め、オール一本勝ちで優勝を果たした。杉本は勝つてほしい。外国人相手でもいつも通りに柔道ができたのが勝因だ」と大会を振り返った。

グルジア、パリ両大会に出場した平岡は両大会とも決勝に進出したが、グルジアで一本負け、パリではキムナヨンの韓国)に技ありで優勢負けを喫し、準優勝に終わった。平岡は4月の全日本体重別選手権に優勝し、「ベストを尽くして勝ちたい」と語った。

本学からはアイススケートに舞った。

20校200人が参加  
ひたちなか市で  
スケート

フィギュアスケートの国立大学アイススケート競技会が3月16-18日にひたちなか市の笠松運動公園アイススケート場で開かれ、全国20校、200人が参加し、大会が銀盤の上で舞った。

本学からはアイススケートに舞った。

145キロの巨体を生かし、前向きに

白本周太郎 選手(体育1年)

柔道部の練習に参加している。加藤光将(平成17年度同卒)の穴を埋める新星として期待されている。

145キロの巨体は福見友子(同3年)ら女子48キロ級の選手の約3倍。道場で並ぶとその差が目立つ。岡田弘隆監督(助教授)は「この大会は貴重な経験になる。大会運営は毎年主幹が交代するが、今回は本学が担当。フィギュア部門主将の大西範幸さん(基礎4年)が実行委員長となり、大会を成功させた。

競泳ジャパンオープン  
宮下、メダリスト破り優勝

水泳

今年に入って初めての全日本規模の大会で、海外からの招待選手や日本代表クラスの選手が集う競泳ジャパンオープン(日本短水路選手権)が2月25、26の両日、東京辰巳国際水泳場東

宮下純一(当時体専4年)は100メートル背泳ぎで、アテネ五輪銅メダリストの森田智己(日本大学)を破って優勝。「冬場、きつい練習に耐えてきたこと

が実った」と喜びを語った。また、3月5-10日にはシンガポールでアジア選手権が行われ、本学から安部智絵(当時体専4年)と岡崎晃一郎(体専2年)が日本代表として出場した。岡崎は50メートルと100メートル平泳ぎで3位、安部

は100メートル背泳ぎで優勝を果たした。

ノルディック トリノ冬季パリンピックに、本学出身の新田佳浩選手(平成14年度体専卒、アディダスジャパン)が3月12、15、19日の3日間、ノルディックスキークラシカル、フリー種目に出場し、19日に行われた20キロクラシカルで5位入賞と健闘した。12日の5キロフリーは20位、金メダルを目指して出場した15日の10キロクラシカルでは、序盤の転倒が響き、5キロ地点で8位まで盛り返したが、13日に終わった。

新田選手は長野、ソルトレークに続き今回が3度目のパリンピック出場となった。閉会式には日本選手団の旗手をつとめた。

OBの木戸組  
初出場で15位  
五輪アイスダンス  
スケート

トリノで開かれた第20回冬季五輪(2月17、19、20日の3日間行われたアイスダンスに、本学出身の木戸章之さん(平成10年度体専卒)と渡辺心(のぞみ)さんの組が初出場し、この種目日本人過去最高となる全24組中15位に入る活躍を見せた。閉会式には日本選手団の旗手をつとめた。

「今までがむしゅらに練習すればよかったのが、自分で考えることが要求されるようになった」と、高校時代の柔道と本学の柔道の違いを語る。何も考えずにこなしていきこれまでの練習と違い、常に自分で考えなければならぬのだ。本学では即戦力として期待されている白本だが、井上康生(総合警備保障)や棟田康幸(警視庁)ら強豪がひしめく100キロ超級で勝つ上がっていくのは容易ではない。海外にも大型選手は数多く控えている。「技術力を備えることが必要だ」と岡田監督は語る。基礎体力をつけることも当面の課題だ。

練習では、基礎トレーニングにもついていくのがやっと。それでも「秋本先輩のように明るい姿勢で柔道に取り組みたい」と、あくまで前向きだ。(本紙・斎藤龍太比較文化学類)

フェスティバルは、豪雪地帯の山形や新潟大が、シーズン開幕前のこの時期に積雪のためグラウンドが利用できない状況にあるのが、今年で20回を迎えるこの

北は北海道大から南は宮崎大まで、全国34大学が参加する第20回全国大学対抗サッカーフェスティバルが3月14日から22日まで、本学第一サッカー場などで行われた。

本学蹴球部からはA1、A2、B1、B2、C1の5チームが参加した。トップチームのA1は、浜松大や東大など6試合をこなし、5勝1分けだった。新主将のMF岡田隆(体専4年)が全日本大学選抜のバルセロナ遠征に参加しなかったが、DF内藤清志

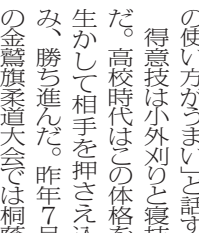
開催の契機だった現在は、大家製菓が特別協賛し、第一サッカー場ではアミノ酸飲料やゼリーなどが選手や来場者に提供される。

OBの木戸組  
初出場で15位  
五輪アイスダンス  
スケート

トリノで開かれた第20回冬季五輪(2月17、19、20日の3日間行われたアイスダンスに、本学出身の木戸章之さん(平成10年度体専卒)と渡辺心(のぞみ)さんの組が初出場し、この種目日本人過去最高となる全24組中15位に入る活躍を見せた。閉会式には日本選手団の旗手をつとめた。



宮下 純一



白本周太郎 選手(体育1年)



本学には計7学群15学類ある。全ての学群・学類に目を向けるのは大変だが、それぞれ外からはわからない個性を持っている。そこで新歓委員長に、新入生に向けて各学類・専門学群を紹介してもらった。

### 人文

人文学類という言葉を聞いて、みなさんはどんなイメージをお持ちになるでしょうか。本と辞書だけが友達の人。厭世癖をもつ人。対人恐怖症の人。など、「暗い」という言葉に集約される人を想像した方も多いかと思います。

### 自然

自然学類って何？ 文系？ 何勉強してるの？ きもい(嘘)なんて声が日常的に聞かれますが、そんな自然学類への入学、おめでとうございます。

自然学類の自然とは自然科学(数学・物理学・化学・地球科学)のこと、僕たちは日々ミクロな世界の学問から地球規模の大きさの学問まで学んでいます。人数は200人強で男子と女子の割合は5対1くらい、さわやかな男とテキパキの男の割合が2対1くらいの学類です。色んなタイプの人間がいるので、気の

### 社会学

私たちが社会学類は、3年次に法学、政治学、社会学、経済学の4つの専攻にわかれ、社会に即した実践的な学問を総合的に学べるので、できる唯一の学類です。

### 比文

ご入学おめでとうございます。比較文化学類での生活はとても刺激的です。この学類では多くの分野を学ぶため、まわりには友人が一人もいないという状況です。私自身それぞれの友人からたくさん影響を受けました。それによって専攻分野がいろいろと変わることもあるようです。

### 人間

ご入学おめでとうございます。人間学類は心理学・心身障害学・教育学の3つの分野を専門的に勉強している学類です。必修科目は多いですが、それだけ自分の成長を感じられると、やりたいことをサポートしていただける先生方も多くいます。また、先輩・後輩の仲が良く、学類控え室(ニコニコ)にはいつも誰かの笑

### 生資

ご入学おめでとうございます。生物資源学類は多様な分野を学習することができ、また具体的な研究したいことが決まっていなくても、総合的に学習していきたいという人にはオススメです。自分の研究したいことが明確に決まっている人には、生物資源学類からは漠然とした印象を受けてしまうかもしれません。しかし、この学類が幅広い学問領域をもつがゆえにさまざまな視点から

不安(いっばい)あって、も夢いっばいの生物学類で大学生活をしよう。

このように日日は勉強環境も人間関係も自慢できるすばらしい学類であり、4年間という長いようで短い大学生活を充実したものにしてくれる学類であると思っています。

の締め切り前などは約束しなくても友達がたくさんいたりして助け合ったりします。また、どきどきや学祭などの行事にみんな積極的に参加して友達をたくさん作っておくと、楽しい大学生活が送れます。

入学おめでとうございます。新歓委員長として全力で新入生のみなさんをバックアップしていくので、よろしくお願ひします！

国際は男女比がおおよそ2対1で構成されており、非常に男女仲睦まじい。平砂9号棟に事務所を置く北園東黄金比率研究会は、この幅の広い学問領域をもつが割合を藤原紀香氏のスリー

す。クラス単位での授業も多く友達作りやすいと思いたりして助け合ったりします。また、どきどきや学祭などの行事にみんな積極的に参加して友達をたくさん作っておくと、楽しい大学生活が送れます。

入学おめでとうございます。新入生の皆さん、ご入学おめでとうございます。私たちの社会学類は文理融合のカリキュラムを特徴としており、就職の幅が広いのでやりたいことを見つけた人にはピッタリの学類です。文理にこだわらないことから、実習授業もテストレポートもそれなりにあります。したがって、テスト期間にレポート提出が多くなることもしばしばありますが、勉強しないと単位は取れません。しかし、遊びながらも効率的に勉強をこなすのがこの学類の特長です。

多くの友人を作り、心強い先輩と関わりをお勧めします。そうすればきっと充実した大学生活を送れるはずです。それでは一緒に社会学を楽しみましょう。

### 国総

ご入学おめでとうございます。新入生の皆さん、ご入学おめでとうございます。私たちの社会学類は文理融合のカリキュラムを特徴としており、就職の幅が広いのでやりたいことを見つけた人にはピッタリの学類です。文理にこだわらないことから、実習授業もテストレポートもそれなりにあります。したがって、テスト期間にレポート提出が多くなることもしばしばありますが、勉強しないと単位は取れません。しかし、遊びながらも効率的に勉強をこなすのがこの学類の特長です。

ご入学おめでとうございます。新入生の皆さん、ご入学おめでとうございます。私たちの社会学類は文理融合のカリキュラムを特徴としており、就職の幅が広いのでやりたいことを見つけた人にはピッタリの学類です。文理にこだわらないことから、実習授業もテストレポートもそれなりにあります。したがって、テスト期間にレポート提出が多くなることもしばしばありますが、勉強しないと単位は取れません。しかし、遊びながらも効率的に勉強をこなすのがこの学類の特長です。

ご入学おめでとうございます。新入生の皆さん、ご入学おめでとうございます。私たちの社会学類は文理融合のカリキュラムを特徴としており、就職の幅が広いのでやりたいことを見つけた人にはピッタリの学類です。文理にこだわらないことから、実習授業もテストレポートもそれなりにあります。したがって、テスト期間にレポート提出が多くなることもしばしばありますが、勉強しないと単位は取れません。しかし、遊びながらも効率的に勉強をこなすのがこの学類の特長です。

ご入学おめでとうございます。新入生の皆さん、ご入学おめでとうございます。私たちの社会学類は文理融合のカリキュラムを特徴としており、就職の幅が広いのでやりたいことを見つけた人にはピッタリの学類です。文理にこだわらないことから、実習授業もテストレポートもそれなりにあります。したがって、テスト期間にレポート提出が多くなることもしばしばありますが、勉強しないと単位は取れません。しかし、遊びながらも効率的に勉強をこなすのがこの学類の特長です。

ご入学おめでとうございます。新入生の皆さん、ご入学おめでとうございます。私たちの社会学類は文理融合のカリキュラムを特徴としており、就職の幅が広いのでやりたいことを見つけた人にはピッタリの学類です。文理にこだわらないことから、実習授業もテストレポートもそれなりにあります。したがって、テスト期間にレポート提出が多くなることもしばしばありますが、勉強しないと単位は取れません。しかし、遊びながらも効率的に勉強をこなすのがこの学類の特長です。

ご入学おめでとうございます。新入生の皆さん、ご入学おめでとうございます。私たちの社会学類は文理融合のカリキュラムを特徴としており、就職の幅が広いのでやりたいことを見つけた人にはピッタリの学類です。文理にこだわらないことから、実習授業もテストレポートもそれなりにあります。したがって、テスト期間にレポート提出が多くなることもしばしばありますが、勉強しないと単位は取れません。しかし、遊びながらも効率的に勉強をこなすのがこの学類の特長です。

ご入学おめでとうございます。新入生の皆さん、ご入学おめでとうございます。私たちの社会学類は文理融合のカリキュラムを特徴としており、就職の幅が広いのでやりたいことを見つけた人にはピッタリの学類です。文理にこだわらないことから、実習授業もテストレポートもそれなりにあります。したがって、テスト期間にレポート提出が多くなることもしばしばありますが、勉強しないと単位は取れません。しかし、遊びながらも効率的に勉強をこなすのがこの学類の特長です。

ご入学おめでとうございます。新入生の皆さん、ご入学おめでとうございます。私たちの社会学類は文理融合のカリキュラムを特徴としており、就職の幅が広いのでやりたいことを見つけた人にはピッタリの学類です。文理にこだわらないことから、実習授業もテストレポートもそれなりにあります。したがって、テスト期間にレポート提出が多くなることもしばしばありますが、勉強しないと単位は取れません。しかし、遊びながらも効率的に勉強をこなすのがこの学類の特長です。

ご入学おめでとうございます。新入生の皆さん、ご入学おめでとうございます。私たちの社会学類は文理融合のカリキュラムを特徴としており、就職の幅が広いのでやりたいことを見つけた人にはピッタリの学類です。文理にこだわらないことから、実習授業もテストレポートもそれなりにあります。したがって、テスト期間にレポート提出が多くなることもしばしばありますが、勉強しないと単位は取れません。しかし、遊びながらも効率的に勉強をこなすのがこの学類の特長です。

ご入学おめでとうございます。新入生の皆さん、ご入学おめでとうございます。私たちの社会学類は文理融合のカリキュラムを特徴としており、就職の幅が広いのでやりたいことを見つけた人にはピッタリの学類です。文理にこだわらないことから、実習授業もテストレポートもそれなりにあります。したがって、テスト期間にレポート提出が多くなることもしばしばありますが、勉強しないと単位は取れません。しかし、遊びながらも効率的に勉強をこなすのがこの学類の特長です。

# 学類紹介

## マジメで楽しい7学群15学類



### 生物

ご入学おめでとうございます。新入生のみなさん、こんにちは。生物学類へようこそ。

ご入学おめでとうございます。新入生のみなさん、こんにちは。生物学類へようこそ。

ご入学おめでとうございます。新入生のみなさん、こんにちは。生物学類へようこそ。

ご入学おめでとうございます。新入生のみなさん、こんにちは。生物学類へようこそ。

ご入学おめでとうございます。新入生のみなさん、こんにちは。生物学類へようこそ。

ご入学おめでとうございます。新入生のみなさん、こんにちは。生物学類へようこそ。

ご入学おめでとうございます。新入生のみなさん、こんにちは。生物学類へようこそ。

ご入学おめでとうございます。新入生のみなさん、こんにちは。生物学類へようこそ。

ご入学おめでとうございます。新入生のみなさん、こんにちは。生物学類へようこそ。

ご入学おめでとうございます。新入生のみなさん、こんにちは。生物学類へようこそ。

### 情報

ご入学おめでとうございます。新入生のみなさん、こんにちは。情報学類へようこそ。

ご入学おめでとうございます。新入生のみなさん、こんにちは。情報学類へようこそ。

ご入学おめでとうございます。新入生のみなさん、こんにちは。情報学類へようこそ。

ご入学おめでとうございます。新入生のみなさん、こんにちは。情報学類へようこそ。

ご入学おめでとうございます。新入生のみなさん、こんにちは。情報学類へようこそ。

ご入学おめでとうございます。新入生のみなさん、こんにちは。情報学類へようこそ。

ご入学おめでとうございます。新入生のみなさん、こんにちは。情報学類へようこそ。

ご入学おめでとうございます。新入生のみなさん、こんにちは。情報学類へようこそ。

ご入学おめでとうございます。新入生のみなさん、こんにちは。情報学類へようこそ。

ご入学おめでとうございます。新入生のみなさん、こんにちは。情報学類へようこそ。

### 工基礎

ご入学おめでとうございます。新入生のみなさん、こんにちは。工学基礎学類へようこそ。

ご入学おめでとうございます。新入生のみなさん、こんにちは。工学基礎学類へようこそ。

ご入学おめでとうございます。新入生のみなさん、こんにちは。工学基礎学類へようこそ。

ご入学おめでとうございます。新入生のみなさん、こんにちは。工学基礎学類へようこそ。

ご入学おめでとうございます。新入生のみなさん、こんにちは。工学基礎学類へようこそ。

ご入学おめでとうございます。新入生のみなさん、こんにちは。工学基礎学類へようこそ。

ご入学おめでとうございます。新入生のみなさん、こんにちは。工学基礎学類へようこそ。

ご入学おめでとうございます。新入生のみなさん、こんにちは。工学基礎学類へようこそ。

ご入学おめでとうございます。新入生のみなさん、こんにちは。工学基礎学類へようこそ。

ご入学おめでとうございます。新入生のみなさん、こんにちは。工学基礎学類へようこそ。

### エシス

ご入学おめでとうございます。新入生のみなさん、こんにちは。エシス学類へようこそ。

ご入学おめでとうございます。新入生のみなさん、こんにちは。エシス学類へようこそ。

ご入学おめでとうございます。新入生のみなさん、こんにちは。エシス学類へようこそ。

ご入学おめでとうございます。新入生のみなさん、こんにちは。エシス学類へようこそ。

ご入学おめでとうございます。新入生のみなさん、こんにちは。エシス学類へようこそ。

ご入学おめでとうございます。新入生のみなさん、こんにちは。エシス学類へようこそ。

ご入学おめでとうございます。新入生のみなさん、こんにちは。エシス学類へようこそ。

### 芸専

ご入学おめでとうございます。新入生のみなさん、こんにちは。芸専学類へようこそ。

ご入学おめでとうございます。新入生のみなさん、こんにちは。芸専学類へようこそ。

ご入学おめでとうございます。新入生のみなさん、こんにちは。芸専学類へようこそ。

ご入学おめでとうございます。新入生のみなさん、こんにちは。芸専学類へようこそ。

ご入学おめでとうございます。新入生のみなさん、こんにちは。芸専学類へようこそ。

ご入学おめでとうございます。新入生のみなさん、こんにちは。芸専学類へようこそ。

ご入学おめでとうございます。新入生のみなさん、こんにちは。芸専学類へようこそ。

### 看医

ご入学おめでとうございます。新入生のみなさん、こんにちは。看護・医療科学類へようこそ。

ご入学おめでとうございます。新入生のみなさん、こんにちは。看護・医療科学類へようこそ。

ご入学おめでとうございます。新入生のみなさん、こんにちは。看護・医療科学類へようこそ。

ご入学おめでとうございます。新入生のみなさん、こんにちは。看護・医療科学類へようこそ。

ご入学おめでとうございます。新入生のみなさん、こんにちは。看護・医療科学類へようこそ。



ご入学おめでとうございます。新入生のみなさん、こんにちは。看護・医療科学類へようこそ。

ご入学おめでとうございます。新入生のみなさん、こんにちは。看護・医療科学類へようこそ。

ご入学おめでとうございます。新入生のみなさん、こんにちは。看護・医療科学類へようこそ。

ご入学おめでとうございます。新入生のみなさん、こんにちは。看護・医療科学類へようこそ。

ご入学おめでとうございます。新入生のみなさん、こんにちは。看護・医療科学類へようこそ。

ご入学おめでとうございます。新入生のみなさん、こんにちは。看護・医療科学類へようこそ。

ご入学おめでとうございます。新入生のみなさん、こんにちは。看護・医療科学類へようこそ。

ご入学おめでとうございます。新入生のみなさん、こんにちは。看護・医療科学類へようこそ。

ご入学おめでとうございます。新入生のみなさん、こんにちは。看護・医療科学類へようこそ。

ご入学おめでとうございます。新入生のみなさん、こんにちは。看護・医療科学類へようこそ。



ご入学おめでとうございます。新入生のみなさん、こんにちは。看護・医療科学類へようこそ。

ご入学おめでとうございます。新入生のみなさん、こんにちは。看護・医療科学類へようこそ。



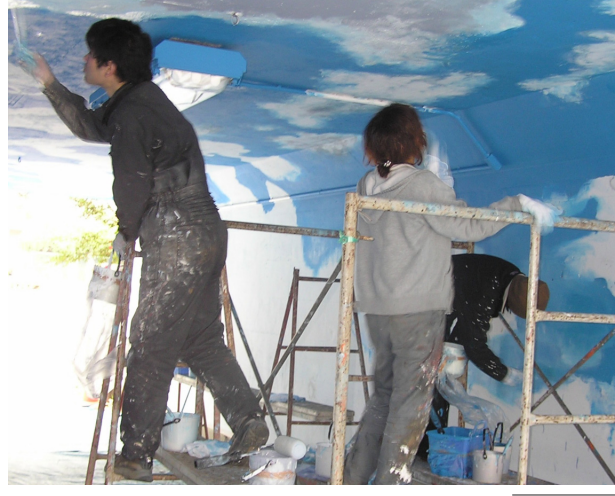
**キャンパス リニューアル**  
**「白板倉の家」を移築**  
**体芸棟横「憩いの場所」に**

昨年10月に行われた「つくばスタイルフェスタ2005」で展示された小屋が、この3月、体芸棟と外国語センターの間に移築された。5月から利用が可能になる。

小屋は、昨年10月に葛城地区特設会場で行われた「つくばスタイルフェスタ2005」で、県南西地区の木材小売店が組織する「つくば緑友会」のババリーオンで展示されたものだ。「白板倉の家」という小屋は、平屋建て約30平方メートルで、県北の八溝山産の

杉を主に使用している。現代的な外観も特徴で、デザイン・施行は本学の貝島桃代講師(芸術)の研究室が担当した。

つくば緑友会の渡辺勉さんは「木造住宅」というと古くさいイメージがあるが、シンプルで現代的なデザイン、木材の新たな可能性を提唱して話す。移築は、昨年度開設された自由科目「大学を開くアート・デザインプロデュース演習」の一環として行われた。大学内外のアートやデザインに関するさまざまなプロジェクトで、県北の八溝山産の



「白板倉の家」という構想をまとめる」と話し、「天の下、学生が多く利用する学をまとめる」とも述べ、ペデに移動したことに大きい「ペデをストリートにする」という構想もあると言った。

完成した小屋は「AD P(アート・デザイン・プロジェクト)プロジェクト」オフィスの(仮称)として、キャンパスリニューアルをはじめとする学内外のさまざまなアート・プロジェクト活動の拠点にする」と話ししている。

3月に移築したが、実際に利用されるのは5月ごろになる見通しだ。渡辺教授は「誰もが気軽に入って、キャンパスリニューアルをほはじめとする学内外のさまざまなアート・プロジェクト活動の拠点にする」と話ししている。

伊藤さんは、昨年度開設された「大学を開くアート・デザイン演習」の受講生。アートやデザインについて、実際のプロジェクトに関わりながら実践することを目的としている。デザインから作業まで、企画以外は全て学生の手で行った。

「平トン」様変わり  
 芸専生、青空描く

「晴く、怖いと言われていた平砂トンネルを明るく開放的な空間にしたい」と3月21日から31日にかけて、芸専の学生ら4人が平砂トンネルで、「Four Seasons」をテーマにした絵を描いた。制作者の一人、伊藤真理子さん

2丁目14件など天久保地区、安全対策を考えるセクタープロジェクト(リーディング藤典雄前総務・企画担当副学長)は、大学周辺で本学生が受けた詐欺、強盗などに関するハザードマップを作成し3月23日、公表した。つくば中央署とつくば北署からの資料をもとに、生命環境科学研究科の学生らの協力を得た。

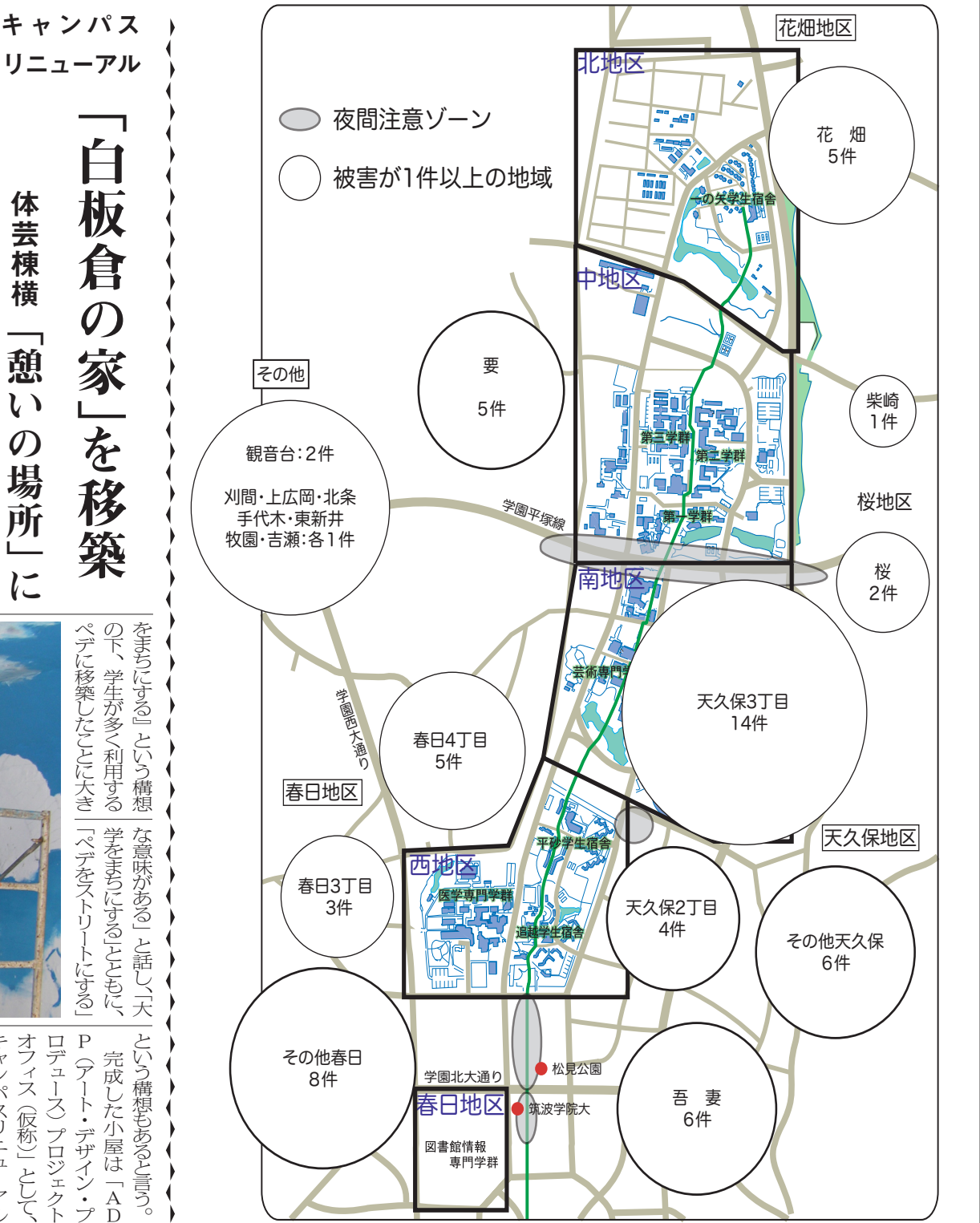
同マップは04年10月から05年12月まで、両署に届けられた窃盗などの被害届89件を地図上に再現し、危険地域が一目でわかるようにした。

「マイスター育成講座」  
**NPOなどブース出展**

市民活動のリーダーとなる人材の育成を目指して、4月から開講する公開講座「マイスター育成講座」を広く知ってもらおうと、つくばマイスターフォーラムが2月28日、つくば国際会議場で行われ、170人が参加した。

展示イベントのスペースでは、マイスター育成講座に協力するNPOの展示や、それぞれの講座をアピールするブースが出展された。自家製チーズの試食や、食品成分分析のブースなどが人気を集めていた。

「マイスター育成講座」の紹介・申込み受付も行われた。



**天久保3丁目で犯罪14件  
 ハザードマップ作成  
 松見公園は夜間注意**

時期別被害件数では、1、2学期に学外で被害にあうケースが多い。夜間は学園平塚線、平砂宿舎周辺、松見公園、筑波学院大周辺で特に注意が必要だ。

ハザードマップの作成に協力した藤田和史さん(生命環境科学 学研科5年)は「天久保3丁目は危険である」と認識して欲しい」と話した。

3月の下旬、いまさらながら六本木ヒルズへ行ってみた。森美術館で開催されている東京・ベルリン展を見るのが主目的だ。

展示は近現代における2つの都市の交流と変遷を追ったもの。ほぼ同時期に成立した2つの国の意外な共通点を改めて知る機会ともなり、有意義な時間を過ごすことができた。

**六本木ヒルズにある壁**

鳴り物入りで開発された六本木ヒルズと、市街地中心部のシティホテルだ。障害者だけではなく、老人はじめ、様々な訪問がある。例えば東横インなどにビジネスホテルのように、特定の階層の来客に特化した店舗とは違うところを自覚してほしい。

先に述べた日本とドイツはほぼ同時期に大衆社会を迎えた国として親交も厚い。遠く離れた2つの国が関係を育めたのは、互いに交流しようという意思を持ち続けてきたからだ。その国の首都で、障害者との交流をはじめから断つてしまような施設が存在している。怒りや悲しみを抱く以前に、ただ寂しく思った。(図書館情報専門学群)

当日は雨にも関わらず150人を超える学生や教職員、近隣住民が聴講した。大塚氏は講演で、「日本人は意見をはっきりと表現できる独立した個人になるべきだ」と訴えた。

院生、はねられ死亡

つくば中央署  
 16日午前0時50分ごろ、つくば市竹園3丁目の県道を横断中の本学大学院2年生の今泉慧さん(24)が、同2年高橋雅裕さん(24)が運転していた軽乗用車にはねられ、頭などを打ち問もなす死亡した。

つくば中央署の調べによると、現場は片側3車線の直線道路で、今泉さんは中央付近ではねられた。同署で事故原因を調べている。





# 静脈認証システム 新機種テストも不調

## 静脈認証 デジコム、再度改良へ 施設部「メーカーを信頼」

昨年10月20日の運用開始以来、認証率の低さや誤認証が問題となっている宿舎の「静脈認証システム」に改良を待たず、再度テストを行い、4月中旬には新機種の試験運用を行いたいという。

加した。まず従来通りに各自がIDを設定して登録し、その後、自分のIDで認証されるかをテストし、他人のIDでも認証しないかを確認した。その結果、ある学生は14回失敗した後、登録し直し、4回目で認証されるなどの結果が出た。

静脈認証システムは、顔認証に比べて、顔が隠れても認証できるという利点がある。また、顔認証よりもコストが低いというメリットがある。しかし、認証率の低さは大きなデメリットである。施設部は、メーカーを信頼し、再度改良を待つ方針だ。

今年度は暗証番号制で対応する。4月14日の期間、各共用棟で暗証番号の登録受け付けを行う。テストには2人の女性を含む全代会の学生6人が参加した。

静脈認証システムは、顔認証に比べて、顔が隠れても認証できるという利点がある。また、顔認証よりもコストが低いというメリットがある。しかし、認証率の低さは大きなデメリットである。施設部は、メーカーを信頼し、再度改良を待つ方針だ。



10回目の照合を行う学生(本部棟2階テラス)

### 改善 居室もリニューアル

#### 寄宿料収入の増大を図る

老朽化が進む学生宿舎の建て替え費用を積み立てるため宿舎をリニューアルし、寄宿料収入の増大を図る計画が浮上している。居室の広さ、設備に応じた新たな価格設定も行われる。

WGは現在、民間のアパートの設備と価格などを調査し、リニューアル後の寄宿料は、民間よりも安くしたいという。PFIという土地を貸与して、民間の資金で宿舎を建設、運用する案も出ている。

今回の計画の背景には、各部屋の広さに応じ、全国一律に定められていた寄宿料が3月、各国立大学で自由に料金設定できるようになったことにある。これにより、大規模なリニューアルが計画されている。

WGは現在、民間のアパートの設備と価格などを調査し、リニューアル後の寄宿料は、民間よりも安くしたいという。PFIという土地を貸与して、民間の資金で宿舎を建設、運用する案も出ている。

WGは4月以降、学生を対象に設備、寄宿料などについてアンケート調査を行い、07年度8月をめどに検討結果を施設部に報告する。リニューアル工事は8月以降に予定されている。

WGは4月以降、学生を対象に設備、寄宿料などについてアンケート調査を行い、07年度8月をめどに検討結果を施設部に報告する。リニューアル工事は8月以降に予定されている。

WGは4月以降、学生を対象に設備、寄宿料などについてアンケート調査を行い、07年度8月をめどに検討結果を施設部に報告する。リニューアル工事は8月以降に予定されている。

WGは4月以降、学生を対象に設備、寄宿料などについてアンケート調査を行い、07年度8月をめどに検討結果を施設部に報告する。リニューアル工事は8月以降に予定されている。

### 厚生事業 平砂食堂リニューアル

#### 売店の開店時期は未定

昨年11月24日に本学の厚生事業を手掛けてきた吉池ササキ(本社)は、民間の業者が撤退して以降、さまざまな業者が厚生事業に参入している。

平砂食堂は、民間の業者が撤退して以降、さまざまな業者が厚生事業に参入している。売店の開店時期は未定だ。施設部は、業者の選定に慎重な姿勢を示している。

平砂食堂は、民間の業者が撤退して以降、さまざまな業者が厚生事業に参入している。売店の開店時期は未定だ。施設部は、業者の選定に慎重な姿勢を示している。

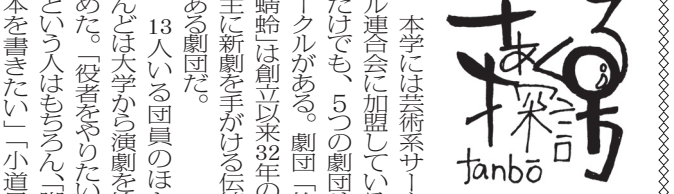
平砂食堂は、民間の業者が撤退して以降、さまざまな業者が厚生事業に参入している。売店の開店時期は未定だ。施設部は、業者の選定に慎重な姿勢を示している。

### 竹蜻蛉

竹蜻蛉は、本校に芸術系サークル連合会に加盟している。劇団「竹蜻蛉」は創立以来32年の歴史を持つ。今年度は、新入生が中心となって活動している。

竹蜻蛉は、本校に芸術系サークル連合会に加盟している。劇団「竹蜻蛉」は創立以来32年の歴史を持つ。今年度は、新入生が中心となって活動している。

竹蜻蛉は、本校に芸術系サークル連合会に加盟している。劇団「竹蜻蛉」は創立以来32年の歴史を持つ。今年度は、新入生が中心となって活動している。



### 今日は脚本、明日は主演

竹蜻蛉の活動は、脚本の作成と主演の練習に分かれている。学生たちは、自主的に活動を進めている。

竹蜻蛉の活動は、脚本の作成と主演の練習に分かれている。学生たちは、自主的に活動を進めている。

竹蜻蛉の活動は、脚本の作成と主演の練習に分かれている。学生たちは、自主的に活動を進めている。



第32回やどかり祭

模擬店募集 24日まで

第32回やどかり祭(宿舍)加団体を募集している。4月26、27日に開催...

健康診断・体力測定

指定日にもれなく

健康診断 06年度の学生健康診断が4月11日〜21日に行われる。指定された日時に、学...

問い合わせ 〇〇〇-7716-7987 実行委員 模擬店部局 (池上)

受診前日までに各支援室で検尿容器を受け取って...

体力測定

4月19日〜27日にかけて屋内体力測定が総合体育館と球技体育館で行われる。

表の通り(数字は年次)。測定項目は、握力、上体起り、長座体前屈、反復横跳び、立ち幅跳び、ウエストヒップ比、体脂肪率。

弓馬術「小笠原流」の継承者

小笠原 清基さん (人間総合3年)

Who's Who?



伝統の「笠あげ装束」に身を包んだ小笠原さん

800年の伝統受け継ぐ 情熱と冷静さを併せ持つ

約250メートルの走路をさっそうと馬で駆け抜け、一瞬のうちに三方所の術礼法教場の後継者だ。

この伝統の継承者が小笠原清基さん(人間総合科学部、学生と若先生。現在、創設以来800年以上にわたる)

「無駄のない動きが理想。一つひとつ、きちんと理論を立てながら型を作っていくには必ず「当たる」といふ馬術を冷静に分析する。

次号は 5月15日(月) 発行予定

Table with columns for 実施日, 受付時間, 第一学群, 第二学群, 第三学群, 医学専門学群, 体専, 芸専, 園情

大学会館書籍部ベストセラー

Table with columns for Rank, Title, Author, Publisher

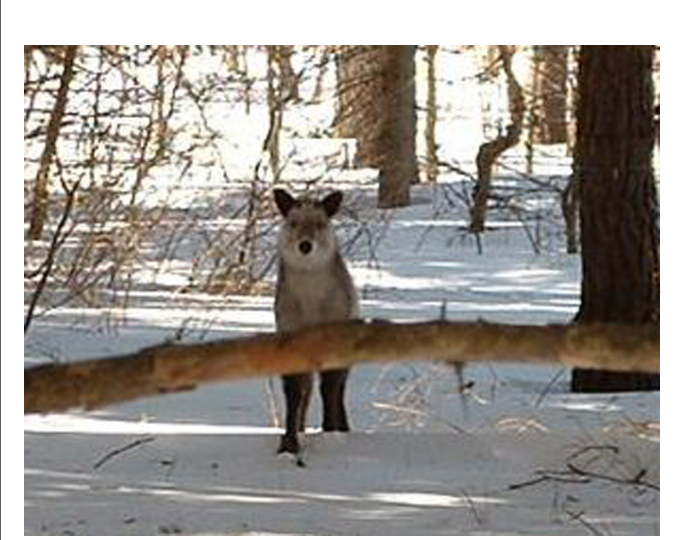
催事

◆文化系サークル連合会合同新歓 あなたとサークルが出会う場所 4月18、20日午後6時30分から...

新歓

◆文化系サークル連合会合同新歓 あなたとサークルが出会う場所 4月18、20日午後6時30分から...

筑波野生動物図鑑



日本の特別天然記念物である本種を、筑波大学菅平高原実験センター(長野県真田町)で目にした。...

3月の1位は養老孟司の「超バカの壁」。現代を生きた人々が抱えるさまざまな壁。それらを超えるヒントが詰まった「バカの壁」の壁」に続く第3弾。