

調 査 概 要

1. 研究分担者および協力者

研究代表	村田翼夫（筑波大学教育学系教授）
研究分担者	中川文雄（城西国際大学人文学部教授） 江原裕美（帝京大学法学部助教授） 田島久歳（城西国際大学人文学部助教授） 西井麻美（ノートルダム清心女子大学人間生活学部講師） 山脇千賀子（文教大学国際学部講師）
研究協力者	Luzia Mitsue Yamashita Deliberador（ブラジル、州立ロンドリーナ大学教授） Laura Yagui Akamine （ペルー、国立サンマルコス大学大学院生、ラ・ウニオン校職員）

その他の研究協力者（敬称略）

■ブラジル

クイアバ	Izumi Nozaki（連邦立マツトグロッセ大学教授） Elizeu Pichitelli（連邦立マツトグロッセ大学講師） 橋川昌子（JICA 国際青年ボランティア）
リオ・デ・ジャネイロ	北原聡美（州立リオ・デ・ジャネイロ大学助教授）
ロンドリーナ	マリア・ジェノヴェバ・ブッチーニ・ベルチ（北パラナ教育庁長官） モニカ・マリア・テイシェイラ（同上庁職員） ルリカ・オノ・スズキ（同上庁職員） 酒井政廣（めぐみ学園理事長、パラナ教育連合会会長） 奥田無名二（書道家） 五十嵐俊夫（週刊パラナ） 江頭美（日本ブラジル交流協会パラナ州理事）
アサイ	アパレシーダ・ハットリ（イルマウン・フランシスコ・ヴェツイ小学校校長） 福田美法（弁護士）
クリチバ	Rui Hara（クリチバ市議会議員、出稼ぎ支援協会理事長） Adriana Vargas（クリチバ市議会補佐）
カンボグランデ	具志堅弘（カンボグランデ沖縄県人会会長） Paulo Okamura（実業家）
ブラジリア	アリス・ジョウコ（連邦立ブラジリア大学教授） 久山恵（連邦立ブラジリア大学）
サンパウロ	岡 洵（元岡山県人会会長） 篠田・カルロス・進（CETEBAN ジャパン代表）

	安立仙一（ブラジル日本文化協会事務局長）
	乙川昭三（国外就労者情報援護センター専任理事）
	デシオ・イサム・ナカガワ（心理学者）
	キョウコ・ナカガワ（心理学者）
カンピナス	リリー・カツコ・カワムラ（州立カンピナス大学教授）
	Nilson Joseph Demange（州立カンピナス大学教授）
サンホッキ	石村勇雄（サンパウロ州立農学研究所サンホッキ試験地）
モジ・ダス・クルゼス	山口行則
プレジデンテ・ブルデンテ	山本・ジョゼ・繁樹（弁護士）
サン・ジョゼ・ド・リオ・プレト	五味克人夫妻（元サン・ジョゼ・ド・リオ・プレト文化協会会長）
	横田洋一（キョウダイジャパン総務部長）

■ ベルー

リマ	Juan Kanashiro Tome（通訳・翻訳業、社会学修士）
	Juan Tokeshi（ペルー日系協会文化部部長）
	María E. Benavides Espinoza（ラ・ビクトリア日系人学校校長）
	Miriam Hiromi Miyagui（通信教育 PEAD 担当者）

その他にもブラジル・ペルーにおいてたくさんの方々にご協力いただいた。特に、調査に応じていただいた帰国児童生徒およびその家族の皆様のお名前を挙げることはできないが、皆様に心より感謝の意を表す。

2. 1998年度ペルー・ブラジルにおける帰国児童生徒の適応調査

(1) 期間：1998年7月26日－9月19日

(2) 調査日程：詳細後述

(3) 調査の概要

1998年は主に、ペルーやブラジルの学校教育の一般的な事情、国や地方行政府の教育政策とその実施状況を把握し、それぞれの国のさまざまな学校とそこで行われている教育の実態を調査・把握するのが目的であった。それぞれの教育状況の下における日系人児童生徒の位置づけを試みるのがねらいであった。具体的にはペルーの場合は、日系人が集中するリマとその近郊の下層・中・上の子どもが通う小・中・高等学校を訪問し、教育関係者と面接した。教育関係者の調査は、通信教育に従事する関係者も含むものであった。ブラジルの場合は、行政機関と行政関係者との面接を行うことも念頭においた。さらに、保護者に対するアンケート調査も実施した。1998年においては二次的なものとなったが、日系人組織の関係者との面接、および保護者と児童・生徒との面接も実施された。

(4) 具体的な調査概要

i) 訪問した学校

ペルー：公立学校 2校（小中、小中高）

私立学校 2校（小中）

ブラジル：公立学校 小学校 6校、小・中等学校 3校

私立学校 小学校 1校、小・中等学校 2校

ii) インタビューに応じてくれた人

ペルー：児童生徒（小・中・高校生）、保護者、教師

ブラジル：児童生徒（小・中・高校生）、保護者、教師

iii) アンケートに回答してくれた親

ペルー：20人、ブラジル：17人

iv) 訪問した教育行政機関

ブラジル：クイアバの州及び市の教育局

ロンドリナの市教育局

クリチバの州教育庁及び市の教育局

ブラジリアの教育行政機関

(5) 主な調査項目

I) 帰国児童生徒への行政の対応

II) 帰国後入学している学校

III) 再入学の手続き

IV) 授業科目による難易度の違い

V) 学習の再評価制度

VI) 差別待遇の有無

VII) 社会生活、学校生活への適応状況

VIII) アイデンティティの変遷

IX) 親とわかれて母国で暮らす子ども達の問題

1999年度

(1) 期間：1999年8月2日 - 9月4日

(2) 調査日程：詳細後述

(3) 調査の概要

1999年は主に、ペルーやブラジルの地域ごとの日系人社会の関係者、児童生徒の再適応状況を児童生徒や親・保護者のインタビュー調査をとおして帰国児童生徒の学校文化や地域社会への再適応を考察することにある。具体的には、日系人が集中するペルーのリマ、ブラジルのサンパウロ市・サンパウロ大都市圏、サンパウロ州西部、パラナ州北部のロンドリナ、同州のクリチバ、中西部の南マト・グロッソ州のカンボ・グランデ、同地方アマゾニア地域のマト・グロッソ州クイアバ、リオ・デ・ジャネイロである。また、資料収集や教育行政府のあるブラジリアを調査対象としている。1999年度は前年度につづき、通信教育の実態と変遷に関する調査も行った。さらに日系人協会との面接も実施した。

3.ペルー、ブラジル調査日程：調査地と調査内容

1998年度

ペルー

■リマ

日付	調査地	調査内容
7/27(月) 午後	山脇千賀子 成田発	7/28(火) 未明 ペルー・リマ着
7/28(火) ～ 8/4(火)	リマ	<ul style="list-style-type: none"> ・研究協力者との打ち合せ ・ペルー日系協会文化担当者との面接 ・私立ラウニオン小・中学校関係者との面接 ・通信教育(PEAD) 担当者との面接 ・各種書店での資料収集 ・アンケート票の翻訳
8/5(水) 午前 ～ 8/6(木)	田島久歳 リマ着	<ul style="list-style-type: none"> ・研究協力者との打ち合わせ ・通信教育(PEAD) 関係者との調査打ち合せ ・各種書店での資料収集

■ワンカヨ

日付	調査地	調査内容
8/7(土) 午前 ～ 8/9(日)	リマ発 ワンカヨ着 ワンカヨ	<ul style="list-style-type: none"> ・研究協力者との打ち合せ ・KYODAI小学校、他日系人学校一校見学・教員との面接 ・ワンカヨ日系人協会関係者との面接
8/10(月) 午前	ワンカヨ発 リマ着	

■リマ

日付	調査地	調査内容
8/11(火) 未明	村田翼夫、中川文雄、江原裕美、西井麻美	リマ着
8/11(火) ～ 8/14(金)	リマ	<ul style="list-style-type: none"> ・公立アルフォンソ・ウガルテ公立小・中・高校校長との面接・授業参観 ・公立6099号小学校見学・教員との面接 ・私立ラウニオン小・中学校教員との面接・帰国児童生徒との面接 ・日秘文化会館見学 ・書店での資料収集 ・研究協力者との打ち合せ
8/14(金)	リマ発、サンパウロ経由、15日クイアバ着(山脇除く)	
8/15(土) ～ 23(日)	リマ	<ul style="list-style-type: none"> ・私立ラウニオン小・中学校および私立ラビクトリア小・中学校での授業参観、教員・帰国児童生徒との面接 ・日秘文化会館内日本語教室での授業参観、教員・帰国児童生徒との面接

- ・通信教育(PEAD) 担当者との面接および資料収集
- ・リマ在住帰国児童生徒家庭での親との面接およびアンケート調査
- ・研究協力者による帰国児童生徒およびその親へのアンケート調査・面接
- ・各種書店での資料収集
- ・調査結果のとりまとめ

8/24(月) 山脇 リマ発 8/26(水) 成田着

ブラジル

■クイアバ

日付	調査地	調査内容
8/15(土)	リマ発、ブラジル着 (村田、中川、江原、田島、西井)	
8/15(土) ～8/20(木)	クイアバ	<ul style="list-style-type: none"> ・研究協力者 Izumi Nozaki, Elizeu Pichitelli と村田翼夫、中川文雄、江原裕美、田島久歳、西井麻美が出席し、調査日程調整・昼食会 ・連邦立マト・グロッソ大学(UFMT)教育学部にて、調査打合せ会 ・私立マステル中・高・予備校(Colegio Master)にて、進学校の校長、日系人児童・生徒担当教員(国語・地理・科学)との面接 ・Fausto Fariaマト・グロッソ州教育庁長官および州の教育関係者との打ち合せ、面接 ・クイアバ市教育局関係者とのシンポジウム(識字教育、先住民教育、政策全般、歴史、麻薬対策教育、特殊教育) ・マト・グロッソ州教育庁(SEDUC)、クイアバ市教育局(SME)クイアバ市教育局関係者多数(10以上)出席のシンポジウム ・帰国高校生およびその親との面接 ・市教育局(SME)関係者と Escola Rural Mixta Maria de Arruda Muller (市立農村小・中・補修学校。午前・午後・夜間の3部制の学校)見学、授業参観 ・フランシスカ・フィデル・デ・アルダ・マルティネス校(幼・小)、及びモラダ・ダス・セハス(小)見学、授業参観

8/20 深夜⇒ 8/21 午前 クイアバ 出発 8/21(金)正午 ロンドリナ着

■ロンドリーナ

日付	調査地	調査内容
8/21(金) ～8/23(日)	ロンドリーナ	<ul style="list-style-type: none"> ・研究協力者と調査日程打合せ。 ・市教育局(SME) 関係者との面接 ・西本願寺婦人部見学 ・帰国児童生徒の家庭での子・親との面接
8/24(月)	アサイ	<ul style="list-style-type: none"> ・市立ミチコ・ツボイ小学校長・担当教師・児童生徒との面接 ・州立バロン・ド・リオ・ブランコ中・高等学校での教員との面接 ・幼稚園見学 ・元アサイ市長、アカセギ父母及び精神科医面接
8/25(火) ～8/26(水)	ロンドリーナ	<ul style="list-style-type: none"> ・市立ウゴ・シマス小・中学校での教員との面接 ・市立カルネイロ・マルチンス小・中学校での教員との面接 ・ACEL (日系人クラブ) 見学 ・メグミ学園での教員との面接 ・SME 再訪、関係者との面接
8/26(水)	午前ロンドリーナ出発 (村田、中川、江原、田島はクリチバへ。西井はサンパウロへ) 昼クリチバ着	

■クリチバ

日付	調査地	調査内容
8/26(水) ～8/31(月)	クリチバ	<ul style="list-style-type: none"> ・研究協力者との打ち合せ(ハラ市議会議員等) ・AAD (デカセギ支援協会) 訪問 ・市立サン・ミゲル小・中学校見学 ・低所得者層地域の市立 Francisco Hubert 小・中学校見学
8/26(水) ～8/3(月)	クリチバ	<ul style="list-style-type: none"> ・CEFET-PR (連邦技術教育センター) 見学 ・州教育庁 (SEDUC) 訪問 ・私立 Positivo 高校見学 ・夜間小・中学校見学 ・市教育局 (SME) 訪問 ・文教の日本語学校訪問 ・帰国児童生徒およびその親との面接 ・日系人会主催パーティーでの関係者との懇談
8/28(金)	クリチバ発 (田島、村田) サンパウロ着	
8/29(土)	クリチバ発 (江原) サンパウロ着	
8/31(月)	クリチバ発 (中川) サンパウロ着	

■サンパウロ

日付	調査地	調査内容
8/26(水) ～9/7(月)	午前ロンドリナ発(西井) サンパウロ着 サンパウロ	・岡山県人会関係者面接 ・サンパウロ人文科学研究所訪問および資料収集 ・書店での資料収集 ・サンパウロ大学訪問 ・元日本留学生との面接 ・JICA 関係者との面接および資料収集 ・Japan Foundation 関係者との面接 ・日系人精神科医 Decio Nakagawa 夫妻との面接
8/31(月) ～9/2(水)	カンピナス(村田、江原、西井)	・カンピナス大学教育学部でのブラジルの教育のレクチャー 村田による日本の教育制度の講演 ・日系人家庭訪問
9/3(木) 9/7(月)	サンパウロ発(村田、田島、西井) 9/5(土) 成田着 サンパウロ発(江原) 9/9(水) 成田着	

■リオ・デ・ジャネイロ

日付	調査地	調査内容
9/4(金) ～9/7(月)	サンパウロ発(中川) リオ・デ・ジャネイロ着 リオ・デ・ジャネイロ	・リオ・ニテロイ地区の日系人家族との面接 ・テレゾポリスの日系人家族との面接
9/7(月)	リオ・デ・ジャネイロ発(中川) ブラジリア着	

■ブラジリア

日付	調査地	調査内容
9/7(月) ～9/10(木)	ブラジリア(中川)	・教育行政機関訪問 ・ブラジリアおよび INCRA の日系人家族との面接
9/10(木) 9/11(金)	ブラジリア発(中川) サンパウロ着 サンパウロ発(中川) 9/13(日) 成田着	

1999 年度

ペ ル ー

■リマ

日付	調査内容
8/2(月)	午後 成田発(中川文雄、田島久歳、山脇千賀子)、8/4(水) 未明 リマ着

- 8/4(水) ~ 8/11(水)
- ・研究協力者 Juan Kanashiro Tome, Laura Yagui Akamine との打ち合せ
 - ・私立ラ・ウニオン小・中学校関係者との面接
 - ・私立ラ・ウニオン小・中学校において帰国児童生徒の面接
 - ・通信教育 (PEAD) 担当者との面接
 - ・私立ラビクトリア小・中学校関係者との面接
- 8/ 9(月) 午後 リマ発 (中川)、サンパウロ着
 8/11(水) 午後 リマ発 (田島、山脇)、8/12(木) クイアバ着

ブラジル

■サンパウロ

日付	調査内容
8/2 (月) 午後 成田発 (江原裕美)	
8/3 (火) 午前 サンパウロ着	
8/9 (月) サンパウロ着 (中川)	・サンパウロ市日系人協会関係者との面接調査
8/12(木) サンパウロ着 (村田)	・帰国児童生徒および親、保護者の面接調査
~ 8/13(金)	・教育関係者との面接
	・サンパウロ大都市圏モジ・ダス・クルゼス市の日系人協会関係者および親、保護者との面接調査
	・サンパウロ州西部プレジデンテ・プルデンテの日系人協会関係者および親、保護者との面接調査
	・精神科医デシオ・ナカガワ&キョウコ・ナカガワ両氏との面接
	・各種書店での資料収集
8/11(水) 成田発 (村田翼夫)、12日(木)、サンパウロ着	
8/13(金) 午前 サンパウロ発 (江原)、ロンドリナ着	
8/13(金) 午前 サンパウロ発 (村田、中川)、リオデジャネイロ着	

■クイアバ

日付	調査内容
8/12(木) 午後 田島、山脇 クイアバ着	・研究協力者 Izumi Nozaki, Masako Hashikawa, Elizcu Pichitelli との打ち合わせ
~ 8/18(水)	・帰国児童生徒および親、保護者の面接調査
	・日系人協会関係者の面接調査
	・各種書店での資料収集

■リオ・デ・ジャネイロ

日付	調査内容
8/13(金) 午前 サンパウロ発 (村田、中川)、リオ・デ・ジャネイロ着	
8/13(金) 午後 成田発 (西井麻美)、14日(土)、リオ・デ・ジャネイロ着	

- ～ 8/15(日)
 - ・研究協力者 Kitaharaとの打ち合わせ
 - ・帰国児童生徒および親、保護者の面接調査
- 8/15(日) 午前 リオデジャネイロ発 (村田、中川、西井)、ロンドリーナ着

■ロンドリーナ

日付	調査内容
8/13(金) 江原着	・研究協力者 Luzia Yamashita Deliberadorと打ち合わせ
8/15(日) 村田、中川、西井着	・帰国児童生徒および親、保護者の面接調査
8/18(水) 田島、山脇着	・日系人協会関係者の面接調査
～ 8/20(金)	・パラナ州教育関係者との面接
8/20(金) 午前 ロンドリーナ発 (全員)	

■カンボ・グランデ

日付	調査内容
8/20(金) 村田・田島・山脇着	・研究協力者 具志堅洋、祖慶、Paulo Okamuraと打ち合わせ
～ 8/23(月) 村田カンボ・グランデ発 サンパウロ着	・帰国児童生徒および親、保護者の面接調査 ・日系人協会、沖縄県人会関係者との面接
～ 8/26(木) 田島・山脇カンボ・グランデ発 サンパウロ着	・日本語学校関係者との面接

■クリチバ

日付	調査内容
8/20(金) 中川着	・研究協力者との打ち合せ (Rui Hara 市議会議員等)
～ 8/25(水)	・A A D (デカセギ支援協会) 訪問 ・日系人協会関係者との面接 ・文教の日本語学校訪問 ・帰国児童生徒およびその親、保護者の面接調査
8/25(水) 中川クリチバ発 サンパウロ着	

■サンパウロ

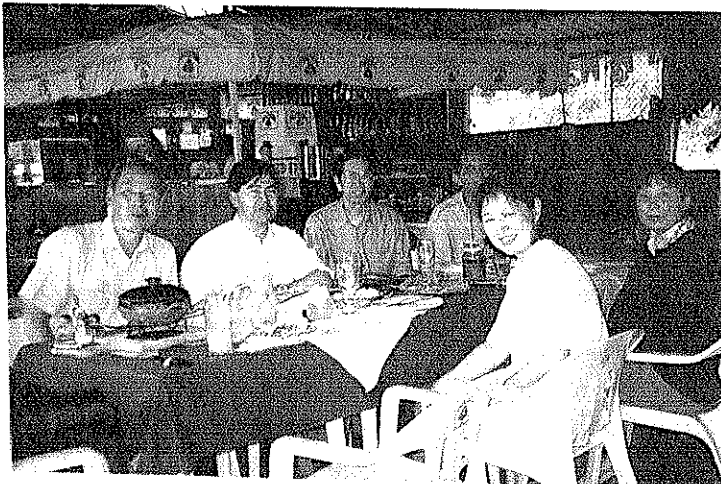
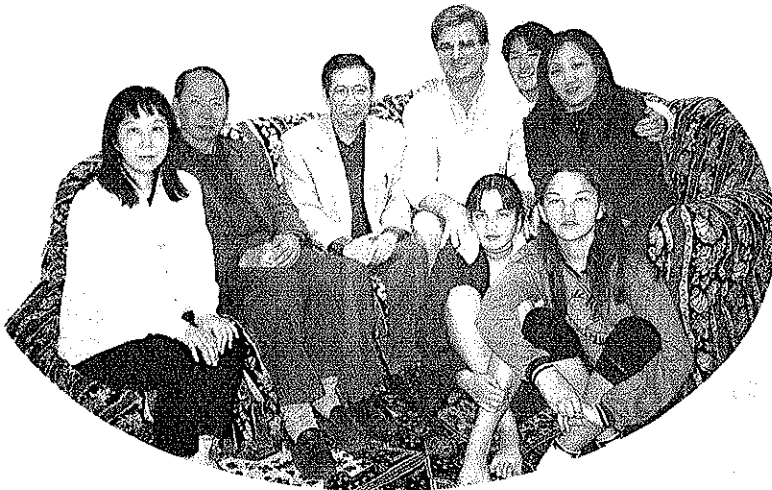
日付	調査内容
8/20(金) 江原・西井着	・帰国児童生徒およびその親、保護者の面接調査
8/23(月) 村田着	・岡山県人会、日本都道府県人会連合関係者との面接
8/24(火)～8/25(水)	・村田はカンピナスで帰国生徒および親との面接
8/25(水) 中川着	・文化協会関係者との面接
8/26(木) 田島・山脇着	・日本語学校・私塾関係者との面接 ・サンパウロ人文科学研究所訪問・資料収集 ・通信教育関係者との面接 ・サンパウロ大都市圏モジ・ダス・クルゼス市の日系人協会

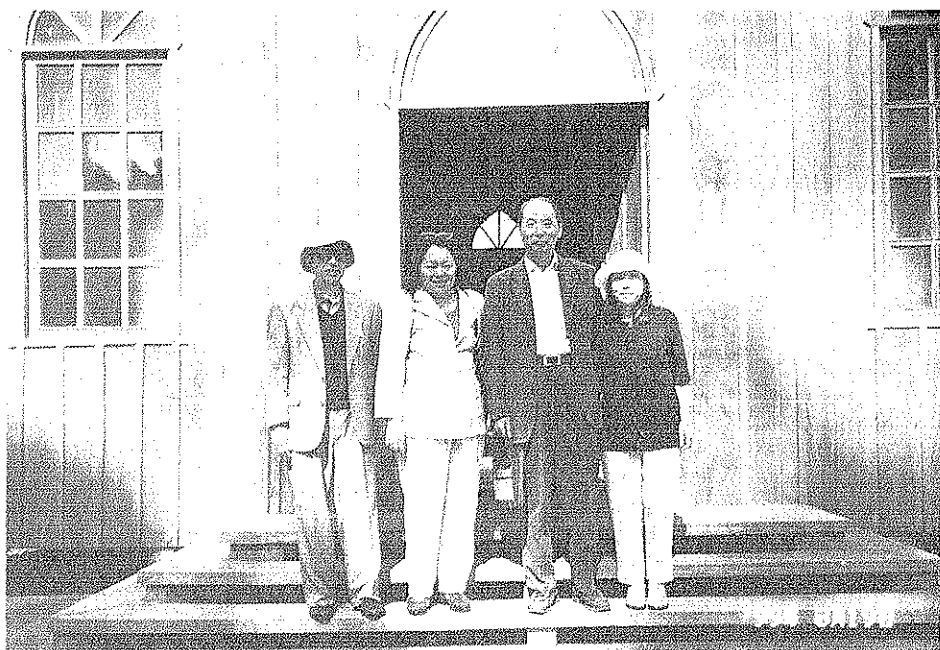
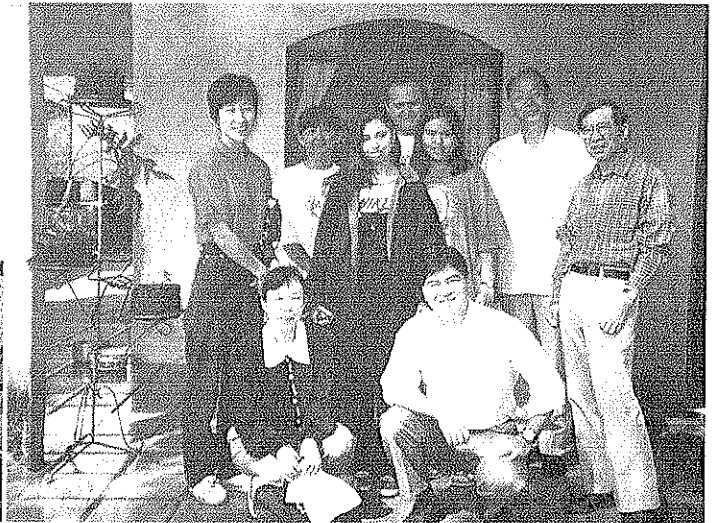
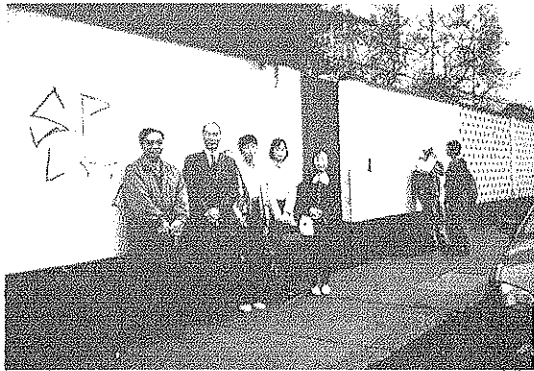
- 関係者および親、保護者との面接調査
- ・サンパウロ州西部サンジョゼ・ド・リオプレトの日系人協会関係者および親、保護者との面接調査
- ・各種書店での資料収集

8/23(月) 江原 サンパウロ発 8/25 成田着
 8/26(木) 村田 サンパウロ発 8/28 成田着
 8/26(木) 西井 サンパウロ発 ブラジリア着
 9/2 (木) 中川・田島・山脇 サンパウロ発 9/4 成田着

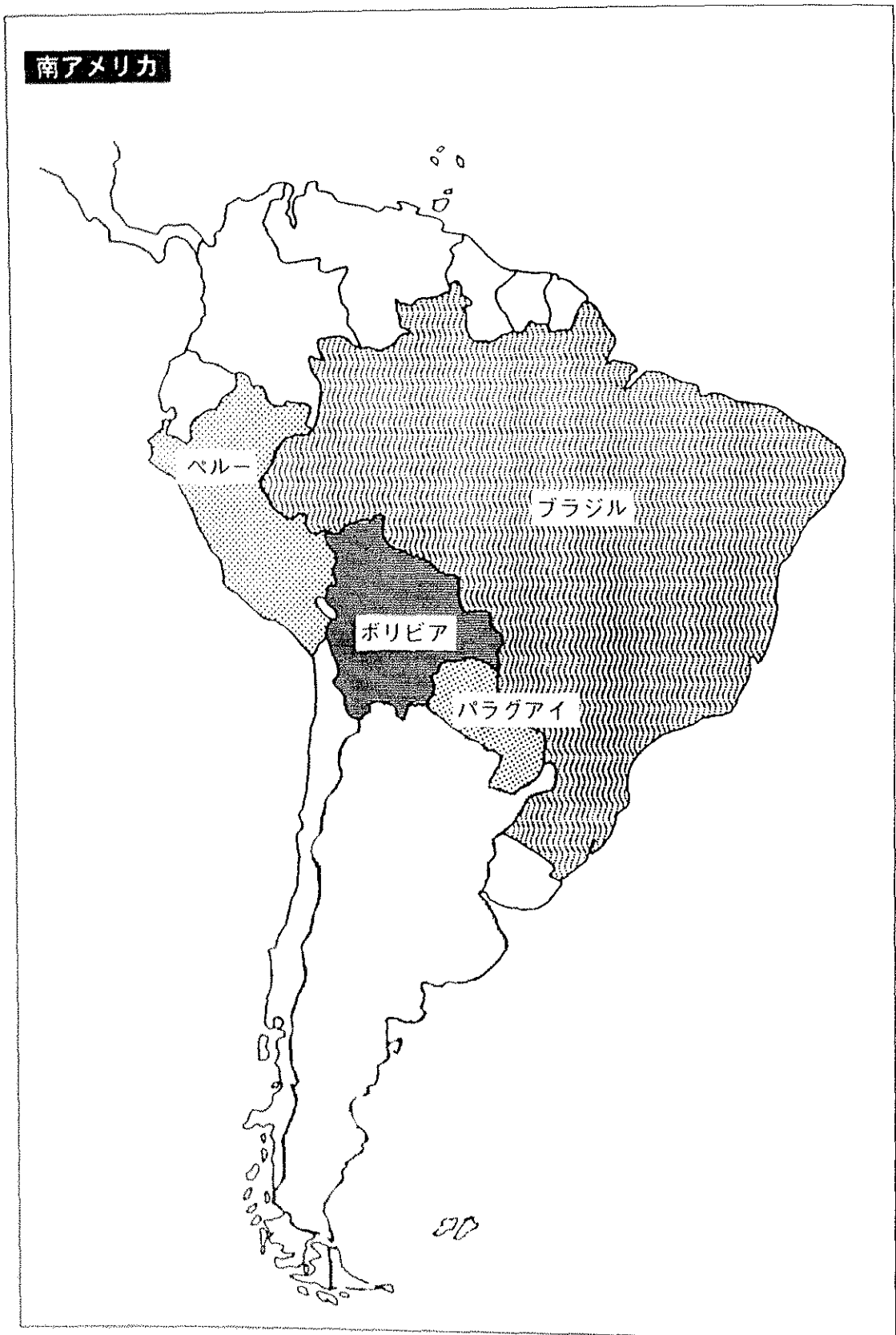
■ブラジリア

日 付	調 査 内 容
8/26(木) 西井 ブラジリア着 ～8/30(月)	・教育文化省関係者との面接および資料収集 ・日系人協会関係者との面接 ・帰国児童生徒および親、保護者との面接調査
8/30(月) 西井 ブラジリア発 9/1(水) 成田着	





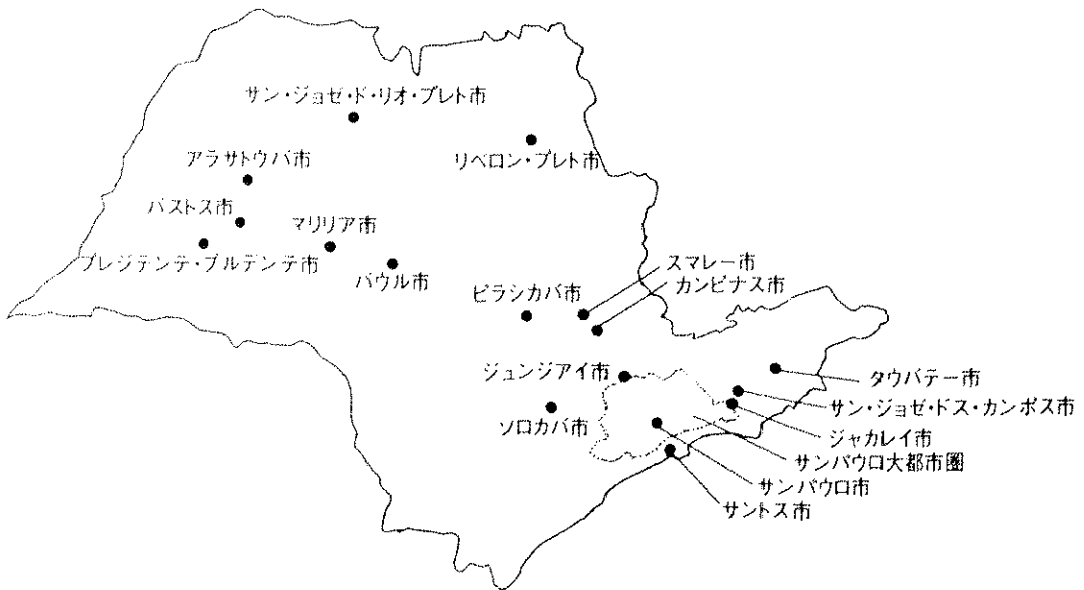
4. 調査地地図



ブラジル



サンパウロ州



ペルー

