

誰もが利用しやすい図書館を目指して
～障害のある学生・教職員へのサービス～



国立大学法人 筑波技術大学
障害者高等教育研究支援センター
飯塚 潤一

〔図書館での一コマ〕

- ・入館手続きを付添いの人が代筆している
- ・差し出した入館証をさっと受け取れない
- ・図書館内にまっすぐ歩けない
- ・学習コーナーの空席にずっと座らない
- ・スマホに異常に目を近づけている

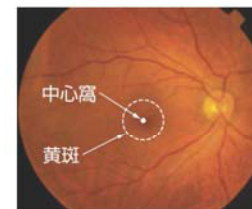


見えにくさが原因かも

中心が見にくい（中心暗点）

【加齢黄斑変性】

黄斑が加齢により
病的に変化



「久しぶり！」
「え？ どなた？」

「何て書いてあるか
見えない」



でも、一人で歩けるんです！

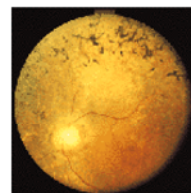
周囲が見にくい（視野狭窄）

【緑内障】

高眼圧等により
視神経が障害。
失明原因の第一位。

【網膜色素変性症】

網膜組織が変性。
治療法はないが進行は
遅い。



「横からの
飛び出しが怖い」

「全体像が
つかみにくい」

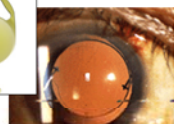
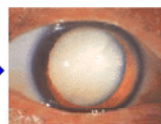
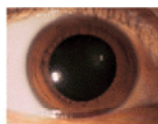


でも、新聞も読めるし、
自転車だって乗れます！

ぼやける・まぶしい

【白内障】

水晶体が濁り、
網膜像が不鮮明。
多くが加齢による。
水晶体を除き、眼内レンズに交換。



まぶしくて、ピンボケ？

視覚障害者の見え方は

- ・中心部が見えにくかったり、
- ・周辺部が見えにくかったり、
- ・はっきり見えなかったり、
- ・まぶしかったり、

見え方はさまざまです

障害者差別解消法とは

『不当な差別的取扱い』の例



× 障害を理由に門前払い

障害者差別解消法の義務は

	不当な差別的取扱い	合理的配慮の提供
国の行政機関・地方公共団体など	禁止 不当な差別的取扱いが禁止されます。	法的義務 障害者に対して合理的配慮を行わなければなりません。
民間事業者など 民間事業者には、個人事業者、NPO法人などの非営利事業者も含まれます。	禁止 不当な差別的取扱いが禁止されます。	努力義務 障害者に対して合理的配慮を行うよう努めなければなりません。

公的機関の“**法的義務**”

趣旨は理解し、賛同もするけれど・・・

現行のリソース(人・機材・予算・情報)
でどうする？

法律・ガイドライン

「障害者の権利に関する条約」

略称「障害者権利条約」

→「障害を理由とする差別の解消の推進に関する法律」

略称「障害者差別解消法、障害者差別禁止法」

「障害者雇用促進法」(雇用分野における差別禁止)

→「図書館における障害を理由とする差別の解消の推進に関するガイドライン」

『基礎的環境整備』と『合理的配慮』

http://www.jla.or.jp/portals/0/html/lsh/sabekai_guideline.html

障害者差別解消法 ～合理的配慮の提供～

障害者基本法 第4条 第2項

第2項：社会的障壁の除去を怠ることによる権利侵害の防止

社会的障壁の除去は、それを必要としている障害者が現に存し、かつ、その実施に伴う負担が過重でないときは、それを怠ることによつて前項の規定に違反することとならないよう、その実施について必要かつ合理的な配慮がされなければならない。

→話題になるのは、“**合理的な配慮**”
実施に伴う負担が“**過重でないとき**”？？

簡単に言えば

図書館利用に関して、障害のある学生を差別してはいけません。

当該学生とよく相談し、健常学生と同じく、できるだけ良い利用環境を整備してください
ただし、図書館運営・業務に無理のない範囲で。

- ①個々のニーズに対応
- ②社会的障壁の除去
- ③過重な負担でない

詳しくは、『合理的配慮』
川島、飯野、西倉 他著 有斐閣



障害者差別解消法 ～不当な差別的取扱いの禁止～

障害者基本法 第4条 第1項

第1項：障害を理由とする差別等の権利侵害行為の禁止

何人も、障害者に対して、障害を理由として、差別することその他の権利利益を侵害する行為をしてはならない。

→この件については誰もが理解・納得

『合理的配慮の不提供』の例



× 配慮すれば改善できるのにやらない
すべての階に多目的トイレの設置は？？

カラー・バリアフリー
～あなたの周りにも～

A男さんの見え方



A男さんの独り言：

「(焼け具合がわからないので)焼肉は苦手だ」

滋賀医科大学眼科学講座

<http://ben.shiga-med.ac.jp/~hqophth/farbe/miekata.html>

A男さんの見え方



「カードの色が見分けにくいので
いつも負けてばかり」

滋賀医科大学眼科学講座

<http://ben.shiga-med.ac.jp/~hqophth/farbe/miekata.html>

ほほえましい寄せ書きですが



「ふざけないで、キチンと書きなさい！」
「うちの子、ちょっと変かも」

学校で色覚検査が行われなくなって10年 <http://www.gankaikai.or.jp/info/>

色覚異常 (医学用語) かも

色覚障害, 色覚特性, (色盲/色弱)

日本遺伝学会：遺伝学用語の改訂を提案(2017年9月)

英語	これまでの訳語	改訂された訳語
dominant, recessive	優性, 劣性	顕性, 潜性
color blindness	色覚異常, 色盲	color vision variation 色覚多様性 (提唱)

男性の
20人に1人(5%)

女性の500人に1人

約300万人



40人クラスに1,2名

[参考]

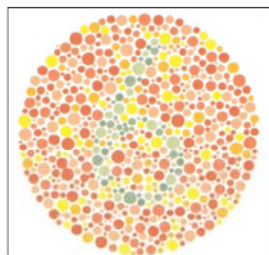


身体障害者：429万人 京都府：260万人

学校の健康診断から色覚検査が削除
(2003年～)

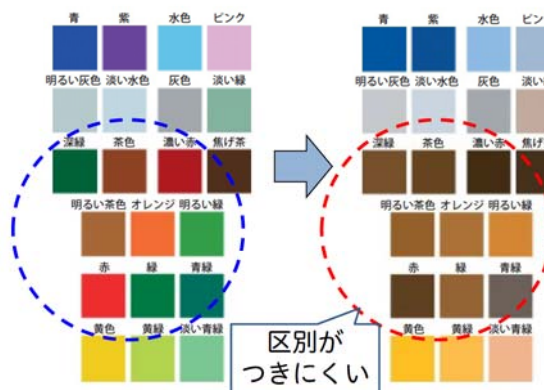


(株)はんだや



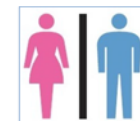
「6」

1型色覚 (赤錐体) の人の見え方



色盲の人にもわかるバリアフリープレゼンテーション法 <http://www.nig.ac.jp/color/>

もし、表示や掲示が
配慮されていなかったら・・・



トイレの表示が
薄いピンクと水色
だと、このように
見えているかも。



休診日は
いつ？



情報が正しく伝わっていますか？

綺麗なイベントチラシは見やすいか

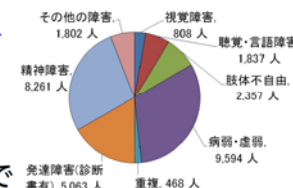


せっかくのカラーリングが・・・（残念）
貴校の開館カレンダーなどは大丈夫ですか？
特に、**緑**と**（濃い）赤**に注意。

支援に対する考え方

障害のある学生は何人？

全国の大学（785校）に
障害学生数は**30,190人**
（全学生数の**1.00%**）
在籍学校数は**678校**
（全学校数の**86.4%**）
社会科学，人文科学系で
学ぶ学生が多い



出典：JASSO調査（2018年5月現在）
http://www.jasso.go.jp/gakusei/tokubetsu_shien/index.html

支援方法

1.人的サポート

図書館スタッフによる。窓口周辺。

2.図書館内の環境整備

大学や図書館長の理解と費用が必要。
バリアフリー，ユニバーサルデザイン。

3.情報保障機器の活用

障害への理解，公的手続きが必要。
個人負担が発生。永続的に利用可能。

図書館の利用の流れから考える

- 入館する
- 本を探す
 - OPACで検索
 - 書棚から選ぶ
- (閲覧席で)本を読む
 - 学習室で勉強
 - PC利用
 - AVブースで視聴
- 本を借りる
- 退館する

これらのことを
するのに、
体に障害があると
困ることは何か？

その中でも一番
困る人は誰か？
どうやって改善？

まずは障害と困りごとを整理

	視覚障害	聴覚障害	下肢不自由	上肢不自由	・・・
入館/退館する			・入口の段差が超えられない	・重いドアが開けられない	
本を探す - OPACで検索 - 書棚から選ぶ	・PC画面が見えない ・本が選べない		・高い書棚が届かない ・持ち運べない	・厚い/重い本が持てない	
(閲覧席で)本を読む ／学習室で勉強 ／PC利用 ／AVブースで視聴		・AV教材が聞こえない	・机に近寄れない ・ブース入口に段差		
本を借りる	・カウンターがわからない				
その他 - トイレ - 相談	・トイレの場所がわからない	・会話ができない	・通常のトイレが使えない		

完成版ではありません

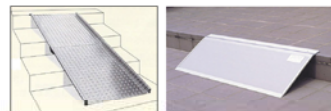
導線を安全にする (入り口まで)

ユニバーサルデザインとバリアフリー

【例】建物玄関前の段差について
“ユニバーサルデザイン”：
設計時点から手すり付きの
緩やかなスロープを計画し
設置する。



“バリアフリー”：玄関前の段差に後から段差プレートをつける



ユニバーサルデザインとバリアフリー

車いす利用者に対して：

	ユニバーサルデザイン	バリアフリー
入口/出口	手すり付きの緩やかな屋根付きスロープ	段差解消ステップ
カウンター 閲覧机	低めで車いすが 接近しやすい構造	低めの簡易テーブル
書架	車いすが旋回できる 間隔，高さの低い書架	教科書・参考図書は 手の届く高さに配架
トイレ	障害者用・多目的 トイレ	トイレ内に手すり・ パーを付ける？
エレベーター	低位置のボタン類の パネル	??

カウンターでの対応

手話ではありません

説明が聞き取れていないような場合
聴覚障害者の顔を見て（マスクは外す）

1. **口話**：口を大きく開けてゆっくり
はっきり話してみる。
「ゆっくり話してください」
「筆談をお願いします」
「手話通訳者と一緒に来ました」
等の申し出に、できるだけ対応する

導線を安全にする
(図書館内)

まずは、声掛けが基本

来館者の足取りや振舞いを観察して
本人に声掛け（付添い者ではなく）

入館受付票の記入に際して、
「内容をお読みしましょうか」
「代筆しましょうか」
「何かお困りですか」

ただし、意思決定は来館者

手話だけではありません

2. 筆談：文章や図を書いて意思伝達
正確さが求められる
やりとりでは効果的



3. 手話：片言でも、手話を用いることはより良い関係を作ることができる。あいさつ程度は覚えておきたい。 こん



こんにちは:時計の12時 + 向かい合せ

歩行の誘導(点字ブロック)

◎ 着色あり

× 着色なし



ただし、敷設にはお金がかかり、後付けは大変



入館受付票を記入しやすく

記入箇所は“はっきり枠取り”
文字は“大きく見やすいフォントで”

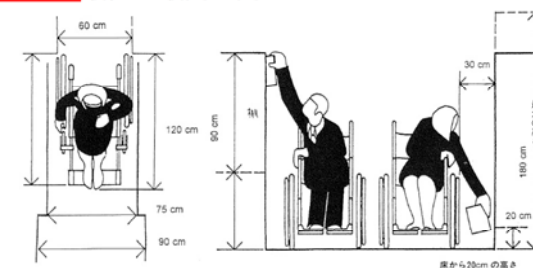


『サインガイド』
黒画用紙などを
記入場所だけを
切り抜く。

車いす利用者が届く位置に

車いすが通れる幅：90cm

手の届く最低・最高の高さ：20cm～155cm



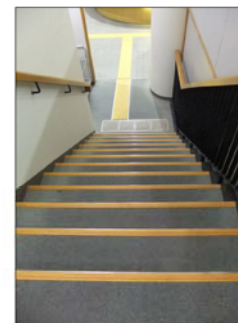
出典：「IFLA病院患者図書館ガイドライン2000」ISBN: 978-4820401186

段差を目立たせる

黄色ステップ

段差シール

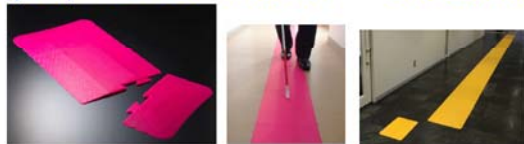
“歩行路標識シール” (株) ブライユ
約500円/枚



黄色ペンキ
or
黄色テープ



(例) 歩導くん (トーフ株式会社)



全盲者：白杖で確認し、
足裏でも違いがわかる
弱視者：視認性が高く、方向がわかりやすい
車いす、ベビーカー：凹凸が少なくタイヤが
取られにくい
すり足の高齢者：つまづきにくい



狭いところの歩行支援

狭いところを通るときは、
一度立ち止まり「狭くなります」
「狭いところを通ります」
と告げて、手を後ろに回します。
ほぼ一列になったことを確認し、
ゆっくり狭いところを通ります。
通り終わったら、一言告げて、
元の基本姿勢に戻ります。



イラストの引用:「盲人ガイドのキーポイント」谷合 侑 日本盲人福祉研究会

歩行の誘導(床に色テープ)

行き先別に、テープの色を使い分け
色をたどれば、心電図室、レントゲン撮影室

誰にでもわかりやすい

ユニバーサルデザイン



通常の歩行支援

来館者の半歩前に立ち、
肘の近くを握ってもらいます。
白杖を持っている場合は、持つ手の
反対側に立ちます。

背の高さが違う場合は、
肩に手をかけます。

来館者の腕や衣服を
ひっぱったり、後ろから
押さないようにしましょう。



イラストの引用:「盲人ガイドのキーポイント」谷合 侑 日本盲人福祉研究会

椅子への誘導

背もたれのある椅子の場合、
椅子のそばまで誘導し、
来館者の手を取り、背もたれを
触ってもらいます。

背もたれが遠いソファの場合、
来館者の手を取り、座面を触って
もらいます。

白杖を持っている場合、白杖で
触れてもらいます。



イラストの引用:「盲人ガイドのキーポイント」谷合 侑 日本盲人福祉研究会

階段の上り下り

階段の前で、一度立ち止まり、
「階段です。上ります(下りま
す)」と告げて、ゆっくり上り・
下ります。

手すりがあるときは、「手すりを
使いますか?」と聞き、手を取り、
手すりを触てもらいます。

上り・下り終わったとき、「階段
は終わりです」と告げます。



イラストの引用:「盲人ガイドのキーポイント」谷合 侑 日本盲人福祉研究会

掲示, 配布物, ウェブ (見やすいフォントを使う)

表示を見やすく

見やすいフォントで 白黒反転カレンダーや
文字サイズも大きく 時計を目の高さに設置



見やすい“白黒反転カレンダー”

大活字<https://www.rakuten.co.jp/daikatsuji/>

A3版にコピーしてます・・

掲示物は、A4ではなくA3に拡大コピーして
います!?

=面積は2倍、でも文字サイズは

たった1.4倍 (∵縦横 $\sqrt{2}=1.414$)

単純な拡大印刷では見やすくなりません



元の文書を大きなフォントに代えて印刷

フォントはどれも同じ？

明朝体：筑波技術大学 つくば

→横線に対して縦線が太く、横線の右端、
曲り角の右肩に三角形の山(ウロコ)がある



ゴシック体：筑波技術大学 つくば

→縦と横の太さがほぼ同じウロコが
(ほとんど)ない

30～50%拡大したのと同じ効果

フォントにもユニバーサル

可能ならユニバーサルデザイン書体を使う
(例：イワタ)



コントラストは高く

文字色だけでなく、背景色も重要

カラーコピーが仇となることも

黒い物なら明るい背景に
白いものなら暗い背景に
単独の色では決まりません

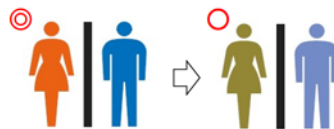
掲示，配布物，ウェブ (見やすい色を使う)

見やすい色を使う

色の選び方

- ・赤は濃い赤を使わず、朱色やオレンジを使う。
- ・暗い緑は赤や茶色と間違える。青みの強い緑を使う。
- ・青に近い紫は青と区別できない。赤に寄った赤紫を使う。

ピンクは橙に
水色は青にすると
識別しやすくなる



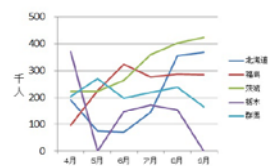
色の組合せ

- ・暖色系と寒色系，明るい色と暗い色を対比させる。
- ・パステル調の色どうしを組み合わせない。
- ・ひとつの図版に使う色は，可能な限り少なく。

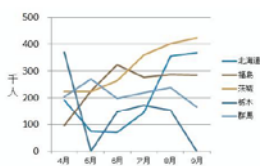
色だけで情報を 提示しない！

線種を変え，凡例を添えて

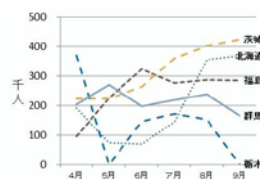
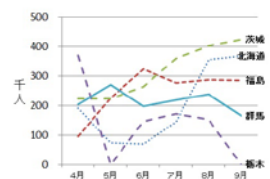
2型色覚の人の見え方



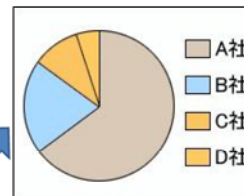
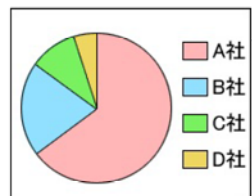
標準
設定



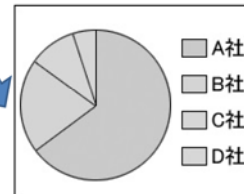
線種と
凡例を
工夫



見やすいかは，
モノクロコピーして
簡易に確認

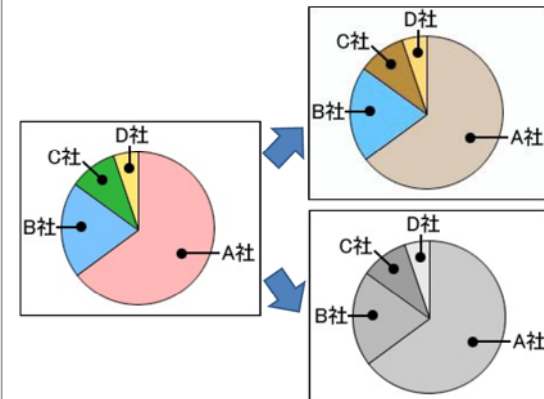


2型
色覚



モノクロ
コピー

C社はたぶん3番目？



2型
色覚

モノクロ
コピー

EXCEL：[ラベルオプション]-[☑引き出し線を表示する(H)]

文章には

下の**注意事項**をお読みください。

(1)下線を引く

下の**注意事項**をお読みください。

(2)フォントを変える

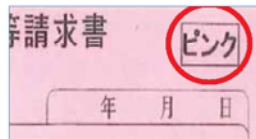
下の**注意事項**をお読みください。

(3)カッコで囲む

下の**〔注意事項〕**をお読みください。

資料には

色情報を文字でも説明



1. 様々な色の**見え方などを理解**する。
2. 色使いに配慮し、**原案を作成**する。
※ 配布資料参照
3. シミュレーション・**ゴoogleやソフトなどでチェック**する。
※ 本プレゼン中でご紹介
4. (可能であれば)**当事者に確認**してもらい、問題点があれば修正する。

参考：東京都カラーユニバーサルデザインガイドライン

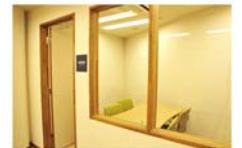
対面朗読

- 専門書の朗読は意外に難しい

朗読ボランティアだけでなく、対象書籍や専門分野に詳しい、または当該授業を受講した上級生に依頼することも。



できれば静穏の部屋を



大きくする (拡大読書器)

弱視学生向け：高倍率 & 白黒反転
卓上型(大型液晶) **携帯型**
読書用に 書棚の書籍名を識別



アサクラメガネ <http://www.asakuramegane.co.jp/>

可能なら大学で整備したい
視覚障害者用支援機器

他機関の情報を
提供することも効果的

国立国会図書館

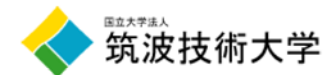
DAISY、**テキスト**、**点訳**を視覚障害者のみ入手可
閲覧・検索は誰でも可、サピエとも連携
<http://ndl.go.jp/jp/service/support/index.html>



サピエ視覚障害者情報総合ネットワーク

点訳書、**DAISY**を視覚障害者のみダウンロード
<https://www.sapie.or.jp/cgi-bin/CN1WWW>

閲覧・検索は
誰でも可



“情報を誰にでも、よりやさしく”

